



T.C.

ISPARTA UYGULAMALI BİLİMLER ÜNİVERSİTESİ

Sütçüler Prof. Dr. Hasan Gürbüz Meslek Yüksekokulu

2019 YILI

BİRİM FAALİYET RAPORU

İÇİNDEKİLER

BİRİM YÖNETİCİSİNİN SUNUŞU	3
I. GENEL BİLGİLER	4
I.A. MİSYON VE VİZYON	4
I.B. YETKİ, GÖREV VE SORUMLULUKLAR	4
I.C. HARCAMA BİRİMİNE İLİŞKİN BİLGİLER	6
I.C.1. Fiziksel Yapı	6
I.C.1.1. Toplam Kapalı Alan (m ²)	6
I.C.1.2. Eğitim Alanları	6
I.C.1.3. Sosyal Alanlar	6
I.C.1.3.1. Kantin ve Kafeteryalar	6
I.C.1.3.2. Yemekhaneler	6
I.C.1.3.3. Spor Tesisleri	6
I.C.1.3.4. Toplantı – Konferans Salonları	6
I.C.1.4. Hizmet Alanları	7
I.C.1.4.1. Akademik Personel Hizmet Alanları	7
I.C.1.4.2. İdari Personel Hizmet Alanları	7
I.C.2. Örgüt Yapısı (Teşkilat Şeması)	7
I.C.3. Bilgi ve Teknoloji Kaynakları	8
I.C.4. İnsan Kaynakları	9
I.C.4.1. Akademik Personel Sayıları	9
I.C.4.2. Yabancı Uyruklu Akademik Personel Sayıları	9
I.C.4.3. Gelen Akademik Personel Sayıları	9
I.C.4.4. Ayrılan Akademik Personel Sayıları	10
I.C.4.5. SDÜ Dışında Görevlendirilen Akademik Personel Sayıları	10
I.C.4.6. Başka Üniversiteden Birimde Görevlendirilen Akademik Personel Sayıları	10
I.C.4.7. Akademik Personelin Yaş İtibariyle Dağılımı	11
I.C.4.8. İdari Personel Sayıları	11
I.C.4.9. İdari Personelin Eğitim Durumu	11
I.C.4.10. İdari Personelin Hizmet Süresi	12
I.C.4.11. İdari Personelin Yaş İtibariyle Dağılımı	13
I.C.4.12. Kısmi Zamanlı Öğrenci Sayıları	13
I.C.5. Sunulan Hizmetler	13
I.C.5.1. Eğitim Hizmetleri	13
I.C.5.1.1. Öğrenci Kontenjanları	13
I.C.5.1.2. Öğrenci Sayıları	14
I.C.5.1.3. Yabancı Uyruklu Öğrenci Sayıları	14
I.C.5.1.4. Yabancı Dil Hazırlık Sınıfı Öğrenci Sayıları	14
I.C.5.2. Araştırma-Geliştirme Hizmetleri	15
I.C.5.3. İdari Hizmetler	15
I.C.5.4. Sağlık Hizmetleri	15
I.C.5.5. Diğer Hizmetler	15
I.C.6. Yönetim ve İç Kontrol Sistemi	15
I.C.7. Diğer Hususlar	15
II. AMAÇ VE HEDEFLER	16
II.A. HARCAMA BİRİMİNİN AMAÇ VE HEDEFLERİ	16
II.B. ÖNCELİKLİ AMAÇ VE HEDEFLER	17
II.C. TEMEL POLİTİKA VE ÖNCELİKLER	17
II.D. DİĞER HUSUSLAR	18
III. FAALİYETLERE İLİŞKİN BİLGİ VE DEĞERLENDİRMELER	18
III.A. MALİ BİLGİLER	18
III.A.1. Bütçe Uygulama Sonuçları	18
III.A.1.1. Bütçe Giderleri	18
III.A.2. Mali Denetim Sonuçları	18
III.A.3. Diğer Hususlar	18
III.B. PERFORMANS BİLGİLERİ	19
III.B.1. Eğitim Faaliyetleri	19
III.B.1.1. Yıllık Ders Yükü Toplamları	Hata! Yer işareti tanımlanmamış.
III.B.1.2. Uluslararası Öğrenci Değişim Programlarına Katılan Öğrenci Sayıları	21
III.B.1.3. Yatay/Dikey Geçiş Yapan Öğrenci Sayıları	21
III.B.1.4. Ayrılan Öğrenci Sayıları	24
III.B.1.5. Mezun Olan Öğrenci Sayıları	24

III.B.1.6. Bitirilen Tez Sayıları	24
III.B.1.7. Yan Dal ve Çift Ana Dal Program Bilgileri	25
III.B.1.8. Disiplin Cezası Alan Öğrenci Sayıları	25
III.B.1.9. İdari Personel Eğitim Faaliyetleri	25
<i>III.B.2. Araştırma Geliştirme ve Sosyal Faaliyetler</i>	<i>25</i>
III.B.2.1. Düzenlenen Bilimsel Toplantılar-Etkinlikler-Sosyal Faaliyetler	26
III.B.2.2. Bilimsel Toplantılar-Etkinlikler-Sosyal Faaliyetlere Katılan Personel Sayıları	26
III.B.2.3. Bilimsel Yayın Sayıları	27
III.B.2.4. Başka Üniversitelerin Fakülteleri ile Yapılan İkili Anlaşmalar	27
III.B.2.5. Unvanı Yükselen Öğretim Üyesi Sayıları	27
III.B.2.6. Döner Sermaye Faaliyetleri	27
III.B.2.7. Proje Bilgileri	28
<i>III.B.3. Sağlık Faaliyetleri</i>	<i>29</i>
<i>III.B.4. Diğer Hususlar</i>	<i>29</i>
IV. KURUMSAL KABİLİYET VE KAPASİTENİN DEĞERLENDİRİLMESİ	29
IV.A. ÜSTÜNLÜKLER	29
IV.B. ZAYIFLIKLAR	29
IV.C. DEĞERLENDİRME	29
V. ÖNERİ VE TEDBİRLER	29
VI. HARCAMA YETKİLİSİNİN İÇ KONTROL GÜVENCE BEYANI	30

BİRİM YÖNETİCİSİNİN SUNUŞU

Sütçüler Prof. Dr. Hasan Gürbüz Meslek Yüksekokulu; Süleyman Demirel Üniversitesi Rektörlüğünün 08.03.1994 tarihli ve B.30.2.SDÜ.0.70.72/21-212-1321 sayılı talep yazısına istinaden, Yükseköğretim Kurulu Başkanlığı Yürütme Kurulunun 17.03.1994 tarihli toplantısında, 2547 sayılı Yükseköğretim Kanunu'nun 2880 sayılı Kanunla değişik 7/d-2 ve 7/h maddeleri uyarınca uygun görülerek, 1994 -1995 eğitim-öğretim yılında Teknik Programlar Bölümü Orman Ürünleri Programına 40, İktisadi ve İdari Programlar Bölümü Muhasebe Programına 40 öğrenci kontenjanı ile açılmış olup, eğitim-öğretime Isparta merkez yerleşkesinde başlamış, 28.09.1996 tarihinden itibaren Sütçüler ilçesine taşınmıştır.

Merhum Kurucu Rektör Prof. Dr. Hasan Gürbüz'ün adının yaşatılması amacıyla Sütçüler Meslek Yüksekokulu adının, Sütçüler Prof. Dr. Hasan Gürbüz Meslek Yüksekokulu olarak değiştirilmesi teklifi, Yükseköğretim Kurulu Başkanlığının 13.04.2005 tarih ve 007769 sayılı yazıları ile uygun görülerek gerçekleştirilmiştir.

Meslek Yüksekokulumuz 18 Mayıs 2018 tarihli Resmi Gazete' de yayımlanan 7141 sayılı "Yükseköğretim Kanunu ile Bazı Kanun ve Kanun Hükmünde Kararnemelerde Değişiklik Yapılmasına Dair Kanun" Ek Madde 194 ile kurulan Isparta Uygulamalı Bilimler Üniversitesine bağlanmıştır.

Meslek Yüksekokulumuz 11.430 metrekare açık alan içerisinde iki katlı tahsisli bina ile birlikte toplam 3.226 metrekare kapalı alana sahiptir. Yüksekokul binası zemin, 1 ve 2 inci kattan oluşmakta; zemin katta kazan dairesi, kütüphane, konferans salonu, yemek salonu, öğrenci kantini ve mescit bulunmaktadır.

Birinci katta amfiler, derslikler, teknik servis ve bilgisayar laboratuvarı, ikinci katta ise; yönetim, idari ve akademik bürolar ve derslikler bulunmaktadır. Meslek Yüksekokulumuzda toplam 2 amfi, 6 normal derslik ve 1 bilgisayar laboratuvarı bulunmaktadır.

Öğrencilerimiz; ilçemizde okulumuza 50 m mesafede Kredi ve Yurtlar Kurumuna ait 238 öğrenci kapasiteli karma öğrenci yurdunda ve kiralık evlerde barınmaktadır.

Meslek Yüksekokulumuzda bilgisayar laboratuvarı, derslikler ve idari bürolarda kullanılan 76 masaüstü, 15 dizüstü bilgisayar ve 10 adet projeksiyon ile elektrik kesintisinde devreye giren 90 KWA Jeneratör bulunmaktadır.

Meslek Yüksekokulumuzdan bu güne kadar toplam 4.450 öğrencimiz mezun olmuştur.

BÖLÜMLER

1- Yönetim ve Organizasyon Bölümü

2- Muhasebe ve Vergi Bölümü

3- Ormancılık Bölümü

4- Finans-Bankacılık ve Sigortacılık Bl.

5-Mülkiyet Koruma ve Güvenlik Bl.

6- Ulaştırma Hizmetleri Bölümü

7- Otel Lokanta ve İkram Hizmetleri Bl.

(*) Devamlı öğrencisi yoktur

(**) Programlarda öğretim elemanı ve öğrenci bulunmamaktadır.

PROGRAMLAR

Lojistik Programı

Muhasebe ve Vergi Uygulamaları Programı*

Ormancılık ve Orman Ürünleri Programı

Avcılık ve Yaban Hayatı Programı

Maliye Programı

İş Sağlığı ve Güvenliği Programı

Acil Durum ve Afet Yönetimi Programı **

Posta Hizmetleri Programı*

Ekoturizm Programı**

İmza

Dr. Öğr. Üyesi Mehmet Güvenç NEGİZ
Yüksekokul Müdürü

I.GENEL BİLGİLER

I.A.MİSYON VE VİZYON

Misyon	Özgüveni yüksek, evrensel değerlere saygılı, topluma karşı sorumluluklarını yerine getiren, teknolojiyi kullanan, eleştirel düşünen, üretken, sağlıklı, girişken, istikrarlı, becerikli, samimi, güvenilir, paylaşımcı, yönlendirebilen, yetinebilen ve kendini yenileyebilen, mesleki yetkinlik sahibi meslek elemanları yetiştirmek.
Vizyon	Günümüzün gerektirdiği eğitim ve öğretim standartlarını yakalamak. Mesleki eğitim alanındaki faaliyetleri ve başarıları ile ulusal ve uluslararası düzeyde öncü ve örnek bir mesleki eğitim kurumu olmaktır.

I.B.YETKİ, GÖREV VE SORUMLULUKLAR

Birimin Kuruluş Mevzuatı	<p>Sütçüler Prof. Dr. Hasan Gürbüz Meslek Yüksekokulu; Süleyman Demirel Üniversitesi Rektörlüğünün 08.03.1994 tarihli ve B.30.2.SDÜ.0.70.72/21-212-1321 sayılı talep yazısına istinaden, Yükseköğretim Kurulu Başkanlığı Yürütme Kurulunun 17.03.1994 tarihli toplantısında 2547 sayılı Yükseköğretim Kanunu'nun 2880 sayılı Kanunla değişik 7/d-2 ve 7/h maddeleri uyarınca uygun görülerek, 1994 -1995 eğitim-öğretim yılında Teknik Programlar Bölümü Orman Ürünleri Programına 40, İktisadi ve İdari Programlar Bölümü Muhasebe Programına 40 öğrenci kontenjanı ile açılmış olup, eğitim-öğretime Isparta merkez yerleşkesinde başlamış, 28.09.1996 tarihinden itibaren Sütçüler ilçesine taşınmıştır.</p> <p>Merhum Kurucu Rektör Prof. Dr. Hasan Gürbüz'ün adının yaşatılması amacıyla Sütçüler Meslek Yüksekokulu adının, Sütçüler Prof. Dr. Hasan Gürbüz Meslek Yüksekokulu olarak değiştirilmesi teklifi, Yükseköğretim Kurulu Başkanlığının 13.04.2005 tarih ve 007769 sayılı yazıları ile uygun görülerek gerçekleşmiştir.</p> <p>Meslek Yüksekokulumuz 18 Mayıs 2018 tarihli Resmi Gazete' de yayımlanan 7141 sayılı "Yükseköğretim Kanunu ile Bazı Kanun ve Kanun Hükmünde Kararnamelerde Değişiklik Yapılmasına Dair Kanun" Ek Madde 194 ile kurulan Isparta Uygulamalı Bilimler Üniversitesine bağlanmıştır.</p>
Yetki, Görev ve Sorumluluklar	<p>Yüksekokul Müdürü – Harcama Yetkilisi</p> <p>1- Yüksekokul kurullarına başkanlık etmek, yüksekokul kurullarının kararlarını uygulamak ve yüksekokul birimleri arasında düzenli çalışmayı sağlamak.</p>

2- Her öğretim yılı sonunda ve istendiğinde yüksekokulun genel durumu ve işleyişi hakkında rektöre rapor vermek.

3- Yüksekokulun ödenek ve kadro ihtiyaçlarını gerekçesi ile birlikte rektörlüğe bildirmek, yüksekokul bütçesi ile ilgili öneriyi yüksekokul yönetim kurulunun da görüşünü aldıktan sonra rektörlüğe sunmak.

4- Yüksekokulun birimleri ve her düzeydeki personeli üzerinde genel gözetim ve denetim görevini yapmak.

5- Bu kanun ile kendisine verilen diğer görevleri yapmaktır.

Yüksekokulun öğretim kapasitesinin rasyonel bir şekilde kullanılmasında ve geliştirilmesinde gerektiği zaman güvenlik önlemlerinin alınmasında, eğitim-öğretim, bilimsel araştırma ve yayın faaliyetlerinin düzenli bir şekilde yürütülmesinde, bütün faaliyetlerin gözetim ve denetiminin yapılmasında, takip ve kontrol edilmesinde ve sonuçlarının alınmasında rektöre karşı birinci derecede sorumludur.

6- 5018 sayılı Kanun gereği harcama yetkilisi olarak üst yönetime karşı sorumludur.

Yüksekokul Kurulu

1-Yüksekokulu, eğitim-öğretim, bilimsel araştırma ve yayın faaliyetleri ve bu faaliyetlerle ilgili esasları, plan, program ve eğitim-öğretim takvimleri kararlaştırmak,

2- Yüksekokul yönetim kuruluna üye seçmek,

3- Bu kanunla verilen diğer görevleri yapmaktır.

Yüksekokul Yönetim Kurulu

1-Yüksekokul kurulunun kararları ile tespit ettiği esasların uygulanmasında okul müdürüne yardım etmek,

2- Yüksekokulun eğitim-öğretim, plan ve programları ile takviminin uygulanmasını sağlamak,

3- Yüksekokulun yatırım, program ve bütçe tasarısını hazırlamak,

4- Müdürün yüksekokul yönetimi ile ilgili getireceği bütün işlerde karar almak,

5- Öğrencilerin kabulü, ders intibakları ve çıkarılmaları ile eğitim-öğretim ve sınavlara ait işlemleri hakkında karar vermek,

6- Bu kanunla verilen diğer görevleri yapmaktır.

Bölüm Başkanı

Bölümün her düzeyde eğitim-öğretim ve araştırmalarında ve bölüme ait her türlü faaliyetlerin düzenli ve verimli bir şekilde yürütülmesinden sorumludur.

	Yüksekökol Sekreteri
	Yüksekökolün idari hizmetlerinin yürütülmesinden sorumludur. Oy hakkı olmaksızın kurullarda raportörlük yapar.

I.C.HARCAMA BİRİMİNE İLİŞKİN BİLGİLER

I.C.1.Fiziksel Yapı¹

I.C.1.1.Toplam Kapalı Alan (m²)²

İdari Bina Alanları	Eğitim Alanları				Sosyal Alanlar	Sirkülasyon Alanı	Spor Alanları		Toplam Alan
	A	B	C	D	E		Açık	Kapalı	
390	562	59			550	1665	419		3645

A= Derslik; B= Bilgisayar Lab.; C=Diğer Lab., D=Atölye; E= Kantin, Kafeterya, Yemekhane vb.

I.C.1.2.Eğitim Alanları

Eğitim Alanı	Kapasitesi (Kişi)					
	0-50	51-75	76-100	101-150	151-250	251-Üzeri
Anfi			2			
Sınıf ³	6					
Bilgisayar Lab.	1					
Atölye						
Diğer ⁴						
Toplam	7		2			

I.C.1.3.Sosyal Alanlar

I.C.1.3.1.Kantin ve Kafeteryalar⁵

Kantin sayısı: 1 adet

Kantin alanı: 90 m²

I.C.1.3.2.Yemekhaneler⁶

Yemekhane alanı: 238 m²

Yemekhane kapasitesi: 100 kişi

I.C.1.3.3.Spor Tesisleri

Kapalı spor tesisleri alanı: m²

Açık spor tesisleri alanı: 419 m²

I.C.1.3.4.Toplantı – Konferans Salonları

94	Kapasite (Kişi)
----	------------------------

¹ Tüm fiziksel yapı bilgileri için 31.12.2019 tarihindeki rakamlar esas alınır.

² Aynı binada birden fazla eğitim veren birim varsa, birimin fiilen kullandığı alan yazılır. Ortak kullanım alanları (Örneğin Ziraat ve İlahiyat Fakülteleri gibi), bina hangi birimin projesi olarak yapıldıysa o birim tarafından yazılır. Bu standart tüm fiziksel yapı bilgileri için geçerlidir.

³ Araştırma ve Uygulama Hastanesi'nde bulunan derslikler de Tıp Fakültesi tarafından belirtilir.

⁴ Birime özel eğitim alanları ayrıntılı olarak bu bölümde gösterilir. Örneğin, Dış Hekimliği Fakültesi'ndeki klinikler, Su Ürünleri Fakültesi'nde havuzlar vb.

⁵ Birime ait kantin ve kafeteryalar yazılır.

⁶ Yemekhane kapasitesi: Tek seferde (aynı anda) yemek hizmetinden faydalanabilen kişi sayısı yazılır.

	0-50	51-75	76-100	101-150	151-250	251-Üzeri
Toplantı Salonu Sayısı						
Konferans Salonu Sayı			1			
Toplam			1			

I.C.1.4.Hizmet Alanları

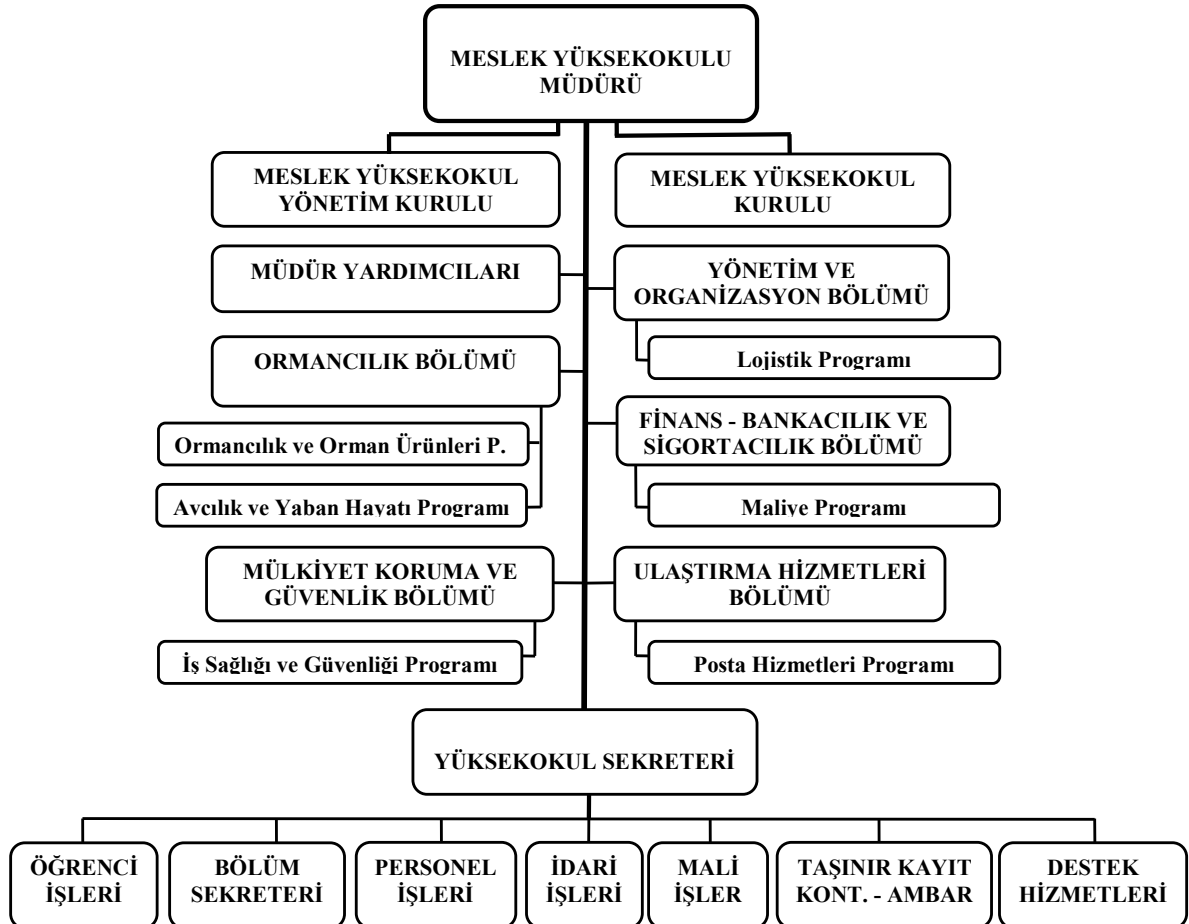
I.C.1.4.1.Akademik Personel Hizmet Alanları

	Sayı	Toplam Alan (m ²)	Kullanan Kişi Sayısı
Çalışma Odası	8	268 m ²	16
Diğer			
Toplam	8	268 m	16

I.C.1.4.2.İdari Personel Hizmet Alanları

	Sayı	Toplam Alan (m ²)	Kullanan Kişi Sayısı
Çalışma Odası	4	122 m ²	8
Diğer	1	59 m ²	1
Toplam	5	181m²	9

I.C.2.Örgüt Yapısı (Teşkilat Şeması)



I.C.3.Bilgi ve Teknoloji kaynakları

Cinsi	Taşınır Kodu ⁷	İdari Amaçlı		Eğitim Amaçlı		Araştırma Amaçlı	
		Sayı	Toplam Kayıt Tutarı (TL)	Sayı	Toplam Kayıt Tutarı (TL)	Sayı	Toplam Kayıt Tutarı (TL)
Masaüstü Bilgisayarlar	255.02.01.01.01	23	24.817	53	57.088,42		
Bilgisayar Kasaları	255.02.01.01.01.01						
Ekranlar	255.02.01.01.01.03	19	6.055,87	37	11.793		
Dizüstü Bilgisayarlar	255.02.01.01.02	15	19.503				
Lazer Yazıcılar	255.02.02.01.03	19	4.416				
Çok fonksiyonlu yazıcılar	255.02.02.01.08	2	2.588				
Masaüstü Tarayıcılar	255.02.02.02.02	2	1.577				
USB Tarayıcılar	255.02.02.02.04						
Termal Çiziciler - Baskı Makinesi	255.02.02.03.01	1	3.658				
Fotokopi makinesi	255.02.03.01	3	4.862				
Projeksiyon Cihazı	255.02.05.01.01			10	11.728		
Tepegözler (Slayt Cihazları)	255.02.05.01.02			1	103		
Projeksiyon Ekranı	255.02.05.01.06						
Projeksiyon Perdeleri	255.02.05.01.07			11	1.453		
Faks	255.02.04.02	2	460				
Kameralar	255.02.05.04.01			2	1.619		
Televizyonlar	255.02.05.02.02	3	1749	1	583		
Müzik setleri	255.02.05.02.01						
Ansiklopediler	255.07.02.01.01						
Sözlükler	255.07.02.01.02						
Atlaslar	255.07.02.01.03						
Kitap	255.07.02.01.06			2.187	6.561		
Makine ve aletler	253.02.						
Beslenme/Gıda/Mutfak Cihazları	253.03.02.	6	2978				
Ölçü-Tartı-Çizim Cihazları	253.03.04.			13	13.392		
Araştırma-Üretim Amaçlı Cihaz.	253.03.06.			5	6.886		
Vurmalı Çalgılar , Müzik Aletleri ve Aksesuarları	253.03.07.			2	50		
Diğer. ⁸	253.03.01						

⁷ Bilgi ve teknoloji kaynakları sayılarında, verilmiş olan kodlardaki taşınır kayıtları esas alınır.

⁸ Taşınır programında kayıtlı olup listede yer almayan diğer bilgi ve teknoloji kaynakları yazılır.

I.C.4.İnsan Kaynakları

I.C.4.1.Akademik Personel Sayıları

Kadro Unvanı	Kadrolu ⁹	Yarı Zamanlı ¹⁰	Başka Birimde Görevlendirilen ¹¹	Birimde Görevlendirilen ¹²
Profesör				
Doçent				
Dr. Öğr. Üyesi	3	2		
Öğr. Gör.	14		1	
Okutman				
Arşt. Gör.				
Uzman				
Toplam	17	2	1	

I.C.4.2.Yabancı Uyruklu Akademik Personel Sayıları¹³

Kadro Unvanı	Geldiği Ülke	Çalıştığı Bölüm	Sayı
Profesör			
Doçent			
Yrd. Doçent			
Öğretim Görevlisi			
Okutman			
Araştırma Görevlisi			
Uzman			
Toplam			

I.C.4.3.Gelen Akademik Personel Sayıları¹⁴

Kadro Unvanı	Naklen	Açıktan	Diğer	Toplam
Profesör				
Doçent				
Yrd. Doçent				
Öğretim Görevlisi				
Okutman				
Araştırma Görevlisi				
Uzman				
Toplam				

⁹ 31.12.2019 tarihindeki kadrosu birimde olan (13-b/4 maddesine göre başka bir birimde görevlendirilmiş olsa bile) akademik personel sayısı esas alınır.

¹⁰ 31.12.2019 tarihindeki yarı zamanlı olarak istihdam edilen kadrolu akademik personel sayısı esas alınır.

¹¹ 31.12.2019 tarihindeki kadrosu birimde olup 13-b/4 maddesine göre başka bir birimde görevlendirilmiş olan akademik personel sayısı esas alınır.

¹² 31.12.2019 tarihindeki kadrosu başka birimde olup 13-b/4 maddesine göre birimde görevlendirilmiş olan akademik personel sayısı esas alınır.

¹³ 31.12.2019 tarihindeki yabancı uyruklu akademik personel sayısı esas alınır.

¹⁴ 2019 takvim yılı içerisinde birim kadrolarına atanan akademik personel sayısı esas alınır.

I.C.4.4.Ayrılan Akademik Personel Sayıları¹⁵

Kadro Unvanı	Naklen	İstifa	Diğer	Toplam
Profesör				
Doçent				
Dr. Öğr. Üyesi				
Öğretim Görevlisi	1			1
Araştırma Görevlisi				
Toplam	1			1

I.C.4.5.ISUBÜ Dışında Görevlendirilen Akademik Personel Sayıları¹⁶

Kadro Unvanı	2547 Sayılı Kanunun İlgili Maddeleri								
	33	35	36	37	38	39	40/a	40/b	41
Profesör									
Doçent									
Dr. Öğr. Üyesi									
Öğr. Gör.									
Arş. Gör.									
Toplam									

I.C.4.6.Başka Üniversiteden Birimde Görevlendirilen Akademik Personel Sayıları¹⁷

Kadro Unvanı	2547 Sayılı Kanunun İlgili Maddeleri								
	33	35	36	37	38	39	40/a	40/b	41
Profesör									
Doçent									
Dr. Öğr. Üyesi									
Öğr. Gör.									
Arş. Gör.									
Toplam									

¹⁵ 2019 takvim yılı içerisinde birim kadrolarından ayrılan akademik personel sayısı esas alınır.

¹⁶ 2019 takvim yılı içerisinde kadrosu birimde olup başka üniversite veya kurumda görevlendirilen akademik personel sayısı esas alınır.

¹⁷ 2019 takvim yılı içerisinde kadrosu başka üniversitede olup birimde görevlendirilen akademik personelin sayısı yazılır.

I.C.4.7.Akademik Personelin Yaş İtibariyle Dağılımı¹⁸

Kadro Ünvanı	Yaş Aralığı					
	21-25	26-30	31-35	36-40	41-50	51- Üzeri
Profesör						
Doçent						
Dr. Öğr. Üyesi			1	2		
Öğretim Görevlisi		3	3	3	1	4
Arş. Gör.						
Toplam¹⁹		3	4	5	1	4

I.C.4.8.İdari Personel Sayıları

Hizmet Sınıfı	Dolu ²⁰	Boş	Başka Birimde Görevlendirilen ²¹	Birimde Görevlendirilen ²²	Fiilen Görev Yapan Toplam
Genel İdari Hizm.	5	3			
Sağlık Hizm.					
Teknik Hizm.	1	1			
Eğitim Öğretim Hizm.					
Avukatlık Hizm.					
Din Hizm.					
Yardımcı Hizm.	3	1			
Toplam	9	5			

I.C.4.9.İdari Personelin Eğitim Durumu²³

Hizmet Sınıfı	Eğitim Derecesi				
	İlköğretim	Lise	Ön lisans	Lisans	Lisansüstü
Genel İdari Hizmetler	1	4		4	
Sağlık Hizmetleri					
Teknik Hizmetler					
Eğitim Öğretim Hizmetleri					
Avukatlık Hizmetleri					
Din Hizmetleri					
Yardımcı Hizmetler					
Toplam	1	4		4	

¹⁸ 31.12.2019 tarihindeki fiilen görev yapan akademik personel sayısı esas alınır.

¹⁹ 31.12.2019 tarihindeki fiilen görev yapan toplam akademik personel sayısının yaş grafiği hazırlanır.

²⁰ 31.12.2019 tarihindeki kadrosu birimde olan (13-b/4 maddesine göre başka bir birimde görevlendirilmiş olsa bile) idari personel sayısı esas alınır.

²¹ 31.12.2019 tarihindeki kadrosu birimde olup 13-b/4 maddesine göre başka bir birimde görevlendirilmiş olan idari personel sayısı esas alınır.

²² 31.12.2019 tarihindeki kadrosu başka birimde olup 13-b/4 maddesine göre birimde görevlendirilmiş olan idari personel sayısı esas alınır.

²³ 31.12.2019 tarihindeki birimde fiilen görev yapan idari personel sayısı esas alınır.

I.C.4.10.İdari Personelin Hizmet Süresi.²⁴

Hizmet Sınıfı	Hizmet Süresi					
	1-3 Yıl	4-6 Yıl	7-10 Yıl	11-15 Yıl	16-20 Yıl	21-Üzeri
Genel İdari Hizmetler				1		4
Sağlık Hizmetleri						
Teknik Hizmetler						1
Eğitim Öğretim Hizmetleri						
Avukatlık Hizmetleri						
Din Hizmetleri						
Yardımcı Hizmetler						3
Toplam²⁵				1		8

²⁴ 31.12.2019 tarihindeki fiilen görev yapan idari personel sayısı esas alınır.

²⁵ 31.12.2019 tarihindeki fiilen görev yapan toplam idari personel sayısının hizmet süresi grafiği hazırlanır.

I.C.4.11.İdari Personelin Yaş İtibariyle Dağılımı²⁶

Hizmet Sınıfı	Yaş Aralığı					
	21-25	26-30	31-35	36-40	41-50	51- Üzeri
Genel İdari Hizmetler				1	2	2
Sağlık Hizmetleri						
Teknik Hizmetler						1
Eğitim Öğretim Hizmetleri						
Avukatlık Hizmetleri						
Din Hizmetleri						
Yardımcı Hizmetler					2	1
Toplam²⁷				1	4	4

I.C.4.12.Kısmi Zamanlı Öğrenci Sayıları²⁸

	Erkek	Kadın	Toplam
Kısmi Zamanlı Öğrenci Sayıları	1	1	2

I.C.5.Sunulan Hizmetler

I.C.5.1.Eğitim Hizmetleri

I.C.5.1.1.Öğrenci Kontenjanları²⁹

Bölüm/Program Adı	I. Öğretim				II. Öğretim			
	Kontenjan	1. Yerleştirme	Ek Yerleştirme	Doluluk Oranı %	Kontenjan	1. Yerleştirme	Ek Yerleştirme	Doluluk Oranı %
Avcılık ve Yaban Hayatı	40	34	-	85	40	2	-	5
Ormancılık ve Orman Ürünleri	50	29	2	62	50	9	-	18
Lojistik	60	18	-	30	60	-	-	0
Maliye	55	12	1	24	30	3	-	10
İş Sağlığı ve Güvenliği	55	41	3	80	55	14	-	25
Toplam	260	134	6	54	235	28	-	12

²⁶ 31.12.2019 tarihindeki fiilen görev yapan idari personel sayısı esas alınır.

²⁷ 31.12.2019 tarihindeki fiilen görev yapan toplam idari personel sayısının yaş grafiği hazırlanır.

²⁸ 31.12.2019 tarihindeki rakamlar esas alınır.

²⁹ 2018-2019 eğitim-öğretim yılı rakamları esas alınır.

I.C.5.1.2.Öğrenci Sayıları³⁰

Bölüm/Program Adı ³¹	I. Öğretim			II. Öğretim			Toplam		Genel Toplam
	E	K	Toplam	E	K	Toplam	E	K	
Avcılık ve Yaban Hayatı	109	7	116						
Ormancılık ve Orman Ürünleri	143	13	156						
Lojistik	54	37	91						
Maliye	54	62	116						
İş Sağlığı ve Güvenliği	81	62	143						
İşletme Yönetimi	15	9	24						
Muhasebe ve Vergi	7	14	21						
İşçi Sağlığı İş Güvenliği	25	2	27						
Toplam	488	206	694						

Anabilim Dalı ³²	Yüksek Lisans			Doktora	Toplam
	Tezli	Tezsiz	Toplam		
Toplam					

I.C.5.1.3.Yabancı Uyruklu Öğrenci Sayıları³³

Bölüm/Program Adı	Erkek	Kadın	Toplam
Avcılık ve Yaban Hayatı	1		1
Toplam			

I.C.5.1.4.Yabancı Dil Hazırlık Sınıfı Öğrenci Sayıları³⁴

Bölüm/Program Adı	I. Öğretim			II. Öğretim			I. ve II. Öğretim Toplamı	Yabancı Dil Eğitimi Verilen Öğrenci Yüzdesi ³⁵
	E	K	Toplam	E	K	Toplam		
Toplam								

³⁰ 2018-2019 eğitim-öğretim yılı rakamları esas alınır.

³¹ Fakülte, Yüksekokul ve Meslek Yüksekokulları tarafından doldurulur.

³² Enstitüler tarafından doldurulur.

³³ 2019 takvim yılı rakamları esas alınır.

³⁴ 2018-2019 eğitim-öğretim yılı rakamlar esas alınır.

³⁵ 2018-2019 eğitim-öğretim yılında yabancı dil eğitimi gören öğrenci sayısının 2018-2019 eğitim-öğretim yılı yeni kayıt öğrenci sayısına oranı*100

I.C.5.2.Araştırma-Geliştirme Hizmetleri

Harcama biriminin bilimsel araştırmaya yönelik yaptığı faaliyetlere (döner sermaye aracılığıyla yürütülen faaliyetler vb.) yer verilir.

I.C.5.3.İdari Hizmetler

Birimin görev, yetki ve sorumlulukları çerçevesinde, temel işlevleri olan eğitim-öğretim, bilimsel araştırma ve topluma hizmet sunmaya yönelik faaliyetlerinin sağlıklı bir biçimde yürütülmesi için paydaşlara yönelik yerine getirilen idari hizmetlere yer verilir.

I.C.5.4.Sağlık Hizmetleri

Sağlık hizmeti veren birimler tarafından sunulan hizmetlere (klinik hizmetlerinin çeşitliliği, dış koltuğu, yatak sayısı vb.) ve faaliyetlere yer verilir.

I.C.5.5.Diğer Hizmetler

Sunulan hizmetler kapsamında birim tarafından yerine getirilen ve yukarıda tanımlanmayan diğer faaliyetler bu bölümde yer alır.

I.C.6.Yönetim ve İç Kontrol Sistemi

Harcama Yetkilisi

Dr. Öğr. Üyesi Mehmet Güvenç NEGİZ

Gerçekleştirme Görevlisi

Yüksekokul Sekreteri Adem Tercan ÇETİNKAYA

Taşınır Kayıt Ve Kontrol Yetkilisi

Şef Hidayet ŞAHİNKAYA

Sayım Ve Değer Tespit Komisyonu

(Başkan)	Öğr. Gör. Serkan ÖZDEMİR
(Bşk.Yrd.) (Üye)	Öğr. Gör. Cihan ÖZGÜR
(Üye)	Şef Hidayet ŞAHİNKAYA

İç kontrol sistemi çerçevesinde personel ve öğrencilerin faaliyetleri yönetim tarafından denetim ve gözetim altında tutulmaktadır. Eksiklik görülen alanlarda personele gerekli hizmet içi eğitim verilmektedir.

I.C.7.Diğer Hususlar

Genel bilgiler kapsamında yukarıdaki başlıklarda yer almayan ancak birimin açıklanmasını gerekli gördüğü diğer konular özet olarak belirtilir.

II.AMAÇ ve HEDEFLER

II.A.HARCAMA BİRİMİNİN AMAÇ ve HEDEFLERİ

Amaç 1: Fiziki altyapının iyileştirilmesi

Hedefler: Yerleşkenin, okulun kalorifer kazanı değişimi ile okul çevresinde peyzaj, ihata duvarları yapılması ve kampus alanı hüviyeti kazandırılması

Hedef 1

Yıl sonuna kadar kalorifer kazanı yenilenmesi,

Hedef 2

Okul çevresi ihata duvarları yapılması,

Hedef 3

Okul çevresi peyzaj düzenlemesi yapılması,

Hedef 4

Yüksekokul yerleşkesinin 2023 yılına kadar kampus alanı hüviyeti kazanmasının sağlanması.

Performans Göstergeleri

Amaç 2: Akademik ve idari personel sayısının arttırılması

Hedefler: İlk yıl ve ikinci yıl toplam 4 öğretim elemanı 1 idari personel alımı,

Hedef 1

Birinci yıl içinde 1 Öğretim Görevlisi, 2 Doktor Öğretim Üyesi ve 1 İdari Personel alımı,

Hedef 2

İkinci yıl içinde 1 Öğretim Görevlisi, 1 Doktor Öğretim Üyesi alımı

Hedef 3

Gelişen meslek disiplinlerine göre mevcut bölüm ve programların yeniden yapılandırılması, yeni programlar açılması ve öğretim elamanı sayısının 2023'te kadar 23'e çıkarılması.

Performans Göstergeleri

Mevcut ve açılması öngörülen programlara öğretim elemanı alımı.

Amaç 3: Yatay büyüme (kontenjan sayısının arttırılması)

Hedefler:

Hedef 1

İkinci yıl içinde uygun görülen programların kontenjanların artırılması

Performans Göstergeleri

Açık olan, Posta Hizmetleri ile Acil Durum ve Afet Yönetimi Programlarına öğretim elemanı istihdamı sağlanarak öğrenci kontenjan talebinde bulunulması.

II.B.ÖNCELİKLİ AMAÇ ve HEDEFLER

Amaçlar	<ul style="list-style-type: none">• Öğrenci merkezli anlayışı güçlendirmek• Öğretim elemanının ve kalitesinin artırılması• Mevcut programların ve yeni açılacak programların değerlendirilmesi• Öğrenci sayısının ve kalitesinin artırılması (3 yılda 600 aktif öğrenci sayısına ulaştırılması)• Uygulama altyapısının geliştirilmesi• Finansal politikasının yüksekokulumuzun misyon ve hedeflerinin gerçekleştirilmesine imkan verecek doğrultuda belirlenmesi ve uygulanması• Kurumsallaşmanın sağlanması• Öğretim elemanları ve idari personelin memnuniyetin artırılması• Tanıtım faaliyetlerinin etkin hale getirilmesi• Yeni öğrenme teknikleri ile eğitimin etkinliğinin artırılması• Sosyal ve sportif faaliyetlerin (müzik grubu, tiyatro grubu, dans grubu, turnuvalar) sayısının artırılması,
Hedefler	<ul style="list-style-type: none">• Öğrenci danışmanlığının etkili kapsamlı hale getirilmesi• Bilimsel ortamın geliştirilmesi ve akademisyenlere sağlanan olanakların artırılması• Tercihlerin izlenmesi• ÖSYM başarı sıralaması itibari ile rakiplerin önüne geçilmesi• Bütçenin ana kalemleri arasındaki makro dengelerin kurulması• Tüm yönetim kademelerinin görev tanımlarının yazılı ve herkese açık olması• Tercih döneminde yapılacak tanıtımın kurumsallaştırılması• Seminer toplantı konferans düzenleyerek konunun öğretim kadrosuna aktarılması

2020 yılında öncelik verilen amaç ve hedefler yer alır.

II.C.TEMEL POLİTİKA ve ÖNCELİKLER

Politikalar ve Öncelikler	<ul style="list-style-type: none">• Öğretim elemanlarının bilimsel makale sayısının artırılması• Makine araç – gereç için yapılan yatırım miktarının artırılması• Her yıl verilen konferans ve seminerlerin sayısının artırılması• Öğrencilerimizin bitirme ödevlerinde ve projelerinde uygulamaya yönelik çalışmaların artırılması• Sanayi okul işbirliğinin artırılması
----------------------------------	---

II.D.DİĞER HUSUSLAR

Öğrencilerimi için Sağlık Kültür ve Spor Dairesi desteğiyle Psikolojik Rehberlik ve Danışmanlık Hizmetlerinin verilmesi amaçlanmaktadır.

III.FAALİYETLERE İLİŞKİN BİLGİ ve DEĞERLENDİRMELER

III.A.MALİ BİLGİLER

III.A.1.Bütçe Uygulama Sonuçları

III.A.1.1.Bütçe Giderleri³⁶

	KBÖ	Gerçekleşme Toplamı	Gerçekleşme Oranı ³⁷
	₺	₺	%
01 – Personel Giderleri	1.894.107,00	1.894.103,55	99
02 – Sosyal Güvenlik Kurumlarına Devlet Primi Giderleri	296.809,00	296.804,96	99
03 – Mal ve Hizmet Alım Giderleri	25.341,19	21.512,84	85
05 – Cari Transferler			
06 – Sermaye Giderleri			
TOPLAM	2.216.257,19	2.212.421,35	99

Bütçe hedef ve gerçekleştirmeleri ile meydana gelen sapmaların nedenleri sözel olarak açıklanır

III.A.2.Mali Denetim Sonuçları

Birimin 2019 yılı Sayıştay Denetim Sonuçlarının ekonomik kodun birinci düzeyinde değerlendirmesine yer verilir.

III.A.3.Diğer Hususlar

Yukarıdaki başlıklarda yer almayan ancak birimin mali bilgilerine ilişkin açıklanmasını gerekli gördüğü diğer konular özet olarak belirtilir.

³⁶ <https://ebutce.bumko.gov.tr/ebutce2.htm> adresinden kurum işlemleri altındaki ödenek durum/masraf cetvelleri seçilir. Bütçe yılı 2019, ay Aralık olarak seçilir. Kurumsal kod yazıldıktan sonra ödenek durum raporları altındaki tertip bazında ödenek durum listesi seçilerek rapor hazırlanır. Elde edilen rapordaki harcama sütunundaki rakamlar yukarıdaki tabloda Gerçekleşme Toplamı sütununa yazılır.

³⁷ Gerçekleşme Toplamının KBÖ'ye bölünmesi sonucu elde edilen yüzde oranı yazılır.

III.B.PERFORMANS BİLGİLERİ

III.B.1.Eğitim Faaliyetleri³⁸

Yıllık Ders Yükü Toplamları³⁹

BÖLÜM ADI	Sınıfı	Şubesi	I. Öğretim				II. Öğretim				Yaz Okulu				GENEL TOPLAM			
			Fiilen				Fiilen				Fiilen				Fiilen			
			Birimde Görev Yapan ⁴⁰ (A)	Başka Birimde Görev Yapan (B)	Üniversitede Görev Yapmayan (C)	Toplam (T)	Birimde Görev Yapan	Başka Birimde Görev Yapan	Üniversitede Görev Yapmayan	Toplam	Birimde Görev Yapan	Başka Birimde Görev Yapan	Üniversitede Görev Yapmayan	Toplam	Birimde Görev Yapan	Başka Birimde Görev Yapan	Üniversitede Görev Yapmayan	Toplam
Avcılık ve Yaban Hayatı	1	A	588	28	98	714												714
Avcılık ve Yaban Hayatı	2	A	658	-	-	658												658
Ormancılık ve Orman Ürünleri	1	A	588	28	98	714												714
Ormancılık ve Orman Ürünleri	2	A	658	-	-	658												658
Lojistik	1	A	602	28	56	686												686
Lojistik	2	A	770	-	-	770												770
Maliye	1	A	574	28	56	658												658
Maliye	2	A	784	-	-	784												784
İş Sağlığı ve Güvenliği	1	A	588	84	28	700												700
İş Sağlığı ve Güvenliği	2	A	784	42	-	826												826

Not: Herhangi bir sınıfta, güz ve bahar dönemlerindeki haftalık ders saatleri farklı ise hesaplamalarda dikkate alınmalıdır.

³⁸ 2019 takvim yılı verileri yazılır.

³⁹ Örnek1: Herhangi bir bölümün 1. Sınıf 1. Öğretim X Şubesi İçin Yıllık Toplam Ders Yükü= T=(A+B+C)

⁴⁰ Örnek2 (A, B veya C'nin hesaplanması):1. Sınıf 1. Öğretim X Şubesinde 2019yılı içerisinde birimde fiilen görev yapan öğretim elemanı tarafından verilen yıllık ders saati=A= 1. Öğretim 1. Sınıf X Şubesinin Haftalık ders saati*1 Ocak-31 Aralık 2019 tarihleri arasındaki eğitim-öğretim hafta sayısı

III.B.1.1.Uluslararası Öğrenci Değişim Programlarına Katılan Öğrenci Sayıları⁴¹

Öğrenci Değişim Programları ile Gelen Öğrenci Sayıları		
Geldiği Bölüm	Geldiği Ülke	Toplam Sayı

Öğrenci Değişim Programları ile Giden Öğrenci Sayıları		
Gittiği Bölüm	Gittiği Ülke	Toplam Sayı

III.B.1.2.Yatay/Dikey Geçiş Yapan Öğrenci Sayıları⁴²

Yatay Geçişle Gelen Öğrenci Sayıları	
Ayrıldığı Üniversite	Sayı
SDÜ Senirkent MYO	1

Yatay Geçişle Gelen Öğrenci Sayıları	
Ayrıldığı Bölüm	Sayı
Optisyenlik	1

Yatay Geçişle Gelen Öğrenci Sayıları	
Geldiği Bölüm	Sayı
İş Sağlığı ve Güvenliği	1

Yatay Geçişle Giden Öğrenci Sayıları	
Gittiği Üniversite	Sayı
Süleyman Demirel Üniversitesi	4
Muğla Sıtkı Kocaman Üniversitesi	2
Üsküdar Üniversitesi	1
Uşak Üniversitesi	1
Düzce Üniversitesi	1
Tekirdağ Üniversitesi	1
Toplam	10

⁴¹ 2019 takvim yılı rakamları esas alınır.

⁴² 2019 takvim yılı rakamları esas alınır.

Yatay Geçişle Giden Öğrenci Sayıları	
Gittiği Bölüm	Sayı
İş Sağlığı ve Güvenliği	4
Ormancılık ve Orman Ürünleri	2
Lojistik	2
Muhasebe ve Vergi Uygulamaları	1
Biyomedikal Cihaz Teknolojileri	1
Toplam	10

Yatay Geçişle Giden Öğrenci Sayıları	
Ayrıldığı / Bölüm	Sayı
Avcılık ve Yaban Hayatı	1
Ormancılık ve Orman Ürünleri	1
Maliye	1
Lojistik	2
İş Sağlığı ve Güvenliği	5
Toplam	10

Dikey Geçişle Gelen Öğrenci Sayıları	
Ayrıldığı Üniversite	Sayı

Dikey Geçişle Gelen Öğrenci Sayıları	
Ayrıldığı Program	Sayı

Dikey Geçişle Gelen Öğrenci Sayıları	
Geldiği Program	Sayı

Dikey Geçişle Giden Öğrenci Sayıları	
Gittiği Üniversite	Sayı
ANADOLU ÜNİVERSİTESİ (ESKİŞEHİR)	77
ATATÜRK ÜNİVERSİTESİ (ERZURUM)	1
ATILIM ÜNİVERSİTESİ (ANKARA)	1
BALIKESİR ÜNİVERSİTESİ	2
BARTIN ÜNİVERSİTESİ	1
BOLU ABANT İZZET BAYSAL ÜNİVERSİTESİ	1
BURDUR MEHMET AKİF ERSOY ÜNİVERSİTESİ	1
BURSA TEKNİK ÜNİVERSİTESİ	1
ÇUKUROVA ÜNİVERSİTESİ (ADANA)	1
GÜMÜŞHANE ÜNİVERSİTESİ	2
İSTANBUL BİLGİ ÜNİVERSİTESİ	1
İSTANBUL ÜNİVERSİTESİ-CERRAHPAŞA	2
KARADENİZ TEKNİK ÜNİVERSİTESİ (TRABZON)	1
KÜTAHYA DUMLUPINAR ÜNİVERSİTESİ	2
MUĞLA SITKI KOÇMAN ÜNİVERSİTESİ	1
NECMETTİN ERBAKAN ÜNİVERSİTESİ (KONYA)	1
SÜLEYMAN DEMİREL ÜNİVERSİTESİ (ISPARTA)	1
Toplam	97

Dikey Geçişle Giden Öğrenci Sayıları	
Gittiği Bölüm	Sayı
ORMAN MÜHENDİSLİĞİ	2
İŞLETME	17
KAMU YÖNETİMİ	8
ÇALIŞMA EKONOMİSİ VE ENDÜSTRİ İLİŞKİLERİ	3
YABAN HAYATI EKOLOJİSİ VE YÖNETİMİ	1
MALİYE	23
ULUSLARARASI İLİŞKİLER	4
KONAKLAMA İŞLETMECİLİĞİ	3
HALKLA İLİŞKİLER VE REKLAMCILIK	1
SAĞLIK YÖNETİMİ	14
İŞ SAĞLIĞI VE GÜVENLİĞİ	2
BESLENME VE DİYETETİK	1
ULUSLARARASI TİCARET	2
ULUSLARARASI TİCARET VE LOJİSTİK YÖNETİMİ	9
ULUSLARARASI TİCARET VE LOJİSTİK	2
ORMAN ENDÜSTRİSİ MÜHENDİSLİĞİ	1
Toplam	97

Dikey Geçişle Giden Öğrenci Sayıları	
Ayrıldığı Bölüm	Sayı
AVCILIK VE YABAN HAYATI	13
ORMANCILIK VE ORMAN ÜRÜNLERİ	15
İŞ SAĞLIĞI VE GÜVENLİĞİ	23
LOJİSTİK	15
MALİYE	31
Toplam	97

III.B.1.3.Ayrılan Öğrenci Sayıları⁴³

Bölüm Adı	Kendi İsteği ile	Öğr.Ücr. ve Katkı Payı Yat.	Başarısızlık/ Azami Süre	Yük. Öğr Çıkarma	Diğer	Toplam
Avcılık ve Yaban Hayatı	7					
Ormancılık ve Orman Ürünleri	7					
Maliye	9					
Lojistik	5					
İş Sağlığı ve Güvenliği	4					
İşçi Sağlığı ve İş Güvenliği	2					
Toplam	34					

III.B.1.4.Mezun Olan Öğrenci Sayıları⁴⁴

Bölüm Adı	Mezun Olan Öğrenci Sayısı
Avcılık ve Yaban Hayatı	65
Avcılık ve Yaban Hayatı İÖ	3
Ormancılık ve Orman Ürünleri	69
Ormancılık ve Orman Ürünleri İÖ	5
Maliye	43
Maliye İÖ	2
Lojistik	33
İş Sağlığı ve Güvenliği	55
İşçi Sağlığı ve İş Güvenliği	10
İşçi Sağlığı ve İş Güvenliği İÖ	6
Muhasebe ve Vergi Uygulamaları	1
Toplam	292

III.B.1.5.Bitirilen Tez Sayıları⁴⁵

Anabilim Dalı Adı	Yüksek Lisans	Doktora
Toplam		

⁴³ 2019 takvim yılı rakamları esas alınır.

⁴⁴ 2019 takvim yılı rakamları esas alınır. Fakülte, Yüksekokul ve Meslek Yüksekokulları tarafından doldurulur.

⁴⁵ 2019 takvim yılı rakamları esas alınır. Enstitüler tarafından doldurulur.

III.B.1.6.Yan Dal ve Çift Ana Dal Program Bilgileri

Bölüm Adı	Yan Dal		Çift Ana Dal	
	E / H	Öğrenci Sayısı	E / H	Öğrenci Sayısı
Toplam				

E / H = Yandal, Çift Anadal olan bölümler E, olmayanlar H olarak gösterilir.

III.B.1.7.Disiplin Cezası Alan Öğrenci Sayıları⁴⁶

Bölüm Adı	5 / a	5 / b	5 / c	5 / d	5 / e	Toplam
	Uyarma	Kınama	Bir Aya Kadar Uzaklaştırma	Bir veya İki Yarı Yıl Uzaklaştırma	Çıkarma	
Toplam						

III.B.1.8.İdari Personel Eğitim Faaliyetleri

Programın Türü ve Adı (Hizmet İçi Eğitim /Kurs/ Diğer)	Programın Tarihi	Katılan Kişi Sayısı

III.B.2.Araştırma Geliştirme ve Sosyal Faaliyetler

⁴⁶ 2019 takvim yılı rakamları esas alınır.

III.B.2.1.Düzenlenen Bilimsel Toplantılar-Etkinlikler-Sosyal Faaliyetler⁴⁷

Bölüm Adı	Sempozyum		Kongre		Konferans		Panel		Seminer		Açık Oturum		Söyleşi		Tiyatro		Konser		Sergi		Turnuva		Teknik Gezi		Eğitim Semineri		Genel Toplam	
	A	B	A	B	A	B	A	B	A	B	A	B	A	B	A	B	A	B	A	B	A	B	A	B	A	B	A	B
Ormancılık					1								1															
Mülkiyet Koruma ve Güvenlik					1																							
Yönetim ve Organizasyon					1																							
Finans Bankacılık ve Sigortacılık					1																							
Toplam					4								1															

A = Ulusal, B = Uluslararası

III.B.2.2.Bilimsel Toplantılar-Etkinlikler-Sosyal Faaliyetlere Katılan Personel Sayıları⁴⁸

Bölüm Adı	Sempozyum		Kongre		Konferans		Panel		Seminer		Açık Oturum		Söyleşi		Tiyatro		Konser		Sergi		Turnuva		Teknik Gezi		Eğitim Semineri		Genel Toplam	
	A	B	A	B	A	B	A	B	A	B	A	B	A	B	A	B	A	B	A	B	A	B	A	B	A	B	A	B
Ormancılık					25							22																
Mülkiyet Koruma ve Güvenlik					24																							
Yönetim ve Organizasyon					22																							
Finans Bankacılık ve Sigortacılık					23																							
Toplam																												

⁴⁷ Organizasyonu harcama birimi tarafından yapılan faaliyetler yazılır.

⁴⁸ Başka kurum ve birimler tarafından organize edilen faaliyetlere biriminden katılan personel sayıları yazılır.

A = Ulusal, B = Uluslar arası
Bilimsel Yayın Sayıları

Bölüm Adı	Makale		Bildiri		Kitap ⁴⁹
	A ⁵⁰	B ⁵¹	A ⁵²	B ⁵³	
Ormancılık			2	7	
Finans Bankacılık ve Sigortacılık				3	
TOPLAM			2	10	

A = Ulusal, B = Uluslararası

III.B.2.3.Başka Üniversitelerin Fakülteleri ile Yapılan İkili Anlaşmalar

Üniversite/Fakülte Adı	Anlaşmanın İçeriği

III.B.2.4.Unvanı Yükselen Öğretim Üyesi Sayıları⁵⁴

Yükseldiği Kadro Unvanı	Sayı
Profesör	
Doçent	
Dr. Öğr. Üyesi	
Toplam	

III.B.2.5.Döner Sermaye Faaliyetleri⁵⁵

Bölüm Adı	Faaliyet Sayısı	Gelir Toplamı
Toplam		

⁴⁹ Yurtiçi ve yurtdışında yayımlanan kitap sayıları

⁵⁰ Tüm indeks ve özler tarafından taranan hakemli dergilerde yayımlanan (teknik not, editöre mektup, tartışma, vak'a takdimi ve özet türünden yayınlar dışındaki) ulusal makale sayıları

⁵¹ Tüm indeks ve özler tarafından taranan hakemli dergilerde yayımlanan (teknik not, editöre mektup, tartışma, vak'a takdimi ve özet türünden yayınlar dışındaki) uluslararası makale sayıları

⁵² Ulusal toplantıda sunularak tam metin olarak yayımlanan bildiri sayıları

⁵³ Uluslararası toplantıda sunularak tam metin olarak yayımlanan bildiri sayıları

⁵⁴ 2019 takvim yılı içerisindeki akademik yükselmeler esas alınır.

⁵⁵ 2019 takvim yılı verileri esas alınır.

III.B.2.6.Proje Bilgileri

Bölüm Adı	AB					TÜBİTAK				SANTEZ				DPT				BAP				DİĞER				
	Önceki Yıllardan Devam Eden ⁵⁶	Yıl İçinde Başlanan ⁵⁷	Toplam	Yıl İçinde Tamamlanan ⁵⁸	2018 Yılı Toplam Harcama ⁵⁹	Önceki Yıllardan Devam Eden	Yıl İçinde Başlanan	Toplam	Yıl İçinde Tamamlanan	2018 Yılı Toplam Harcama	Önceki Yıllardan Devam Eden	Yıl İçinde Başlanan	Toplam	Yıl İçinde Tamamlanan	2018 Yılı Toplam Harcama	Önceki Yıllardan Devam Eden	Yıl İçinde Başlanan	Toplam	Yıl İçinde Tamamlanan	2018 Yılı Toplam Harcama	Önceki Yıllardan Devam Eden	Yıl İçinde Başlanan	Toplam	Yıl İçinde Tamamlanan	2018 Yılı Toplam Harcama	
Ormancılık						1	1	2	1	70.550																
Toplam						1	1	2	1	70.550											1	1			5000	

⁵⁶ 20198 yılından daha önceki yıllarda başlanmış olup 2019 yılında da devam eden proje sayıları yazılır.

⁵⁷ Proje başlangıç yılı 2019 olan proje sayıları yazılır.

⁵⁸ 2019 yılı içerisinde tamamlanan proje sayıları yazılır.

⁵⁹ Proje bütçelerinden 2019 yılı içerisinde yapılan harcama miktarları yazılır.

III.B.3.Sağlık Faaliyetleri

Sağlık hizmeti veren birimler tarafından yapılan faaliyetlere (tedavisi yapılan hasta sayıları gibi) yer verilir.

III.B.4.Diğer Hususlar

Yukarıdaki başlıklarda yer almayan ancak birimin performans bilgilerine ilişkin açıklanmasını gerekli gördüğü diğer konular özet olarak belirtilir.

IV.KURUMSAL KABİLİYET VE KAPASİTENİN DEĞERLENDİRİLMESİ

IV.A.Üstünlükler

- Genç, dinamik, deneyimli, lisansüstü çalışmalara (akademik kariyer) önem veren akademik kadro
- Öğrenci merkezli eğitim
- Yeterli fiziksel altyapı
- Sürekli yapılan sosyal, kültürel ve sportif aktiviteler (Spor müsabakaları, teknik ve turistik geziler, konferanslar vb.)
- Tüm akademik ve idari personelimiz ile öğrencilerimize sınırsız internet erişimi
- Tüm personel ve öğrencilerimize düzenli olarak sağlanabilen yemek hizmeti

IV.B.Zayıflıklar

- Eğitim – Öğretimde kullanılacak Makine Teçhizat eksikliği
- Laboratuvar, araç-gereç yetersizliği
- Akademik ve idari personel eksikliği
- Merkez kampüse olan uzaklığımız

IV.C.Değerlendirme

2019 yılı sonu itibariyle okulumuzda fiziksel eksiklikler büyük ölçüde giderilmiş olup, bu durum faaliyetlerimizdeki performansımızı olumlu yönde etkilemiştir. Önümüzdeki eğitim ve öğretim yılında laboratuvar, kütüphane ve dersliklerdeki eksikliklerin giderilmesi öncelikli amaçlarımızdan olacağından, bu konuda bütçe imkanlarımız dâhilinde gerekli çalışmalar aynı özen ve gayretle yapılacaktır.

V.ÖNERİ VE TEDBİRLER

2019-2020 eğitim ve öğretim yılında dersliklerde ve bilgisayar laboratuvarında eğitime yönelik araç ve gereç eksikliklerinin giderilmesi ve ısı merkezinde bulunan kalorifer kazanı değişiminin sağlanması öncelikli amaçlarımızdan olacağından, bu konuda bütçe imkanlarımız dahilinde gerekli çalışmalar aynı özen ve gayretle yapılacaktır.

VI.HARCAMA YETKİLİSİNİN İÇ KONTROL GÜVENCE BEYANI

İÇ KONTROL GÜVENCE BEYANI⁶⁰

Harcama yetkilisi olarak yetkim dâhilinde; Bu raporda yer alan bilgilerin güvenilir, tam ve doğru olduğunu beyan ederim.

Bu raporda açıklanan faaliyetler için idare bütçesinden harcama birimimize tahsis edilmiş kaynakların etkili, ekonomik ve verimli bir şekilde kullanıldığını, görev ve yetki alanım çerçevesinde iç kontrol sisteminin idari ve mali kararlar ile bunlara ilişkin işlemlerin yasallık ve düzenliliği hususunda yeterli güvenceyi sağladığını ve harcama birimimizde süreç kontrolünün etkin olarak uygulandığını bildiririm.

güvence, harcama yetkilisi olarak sahip olduğum bilgi ve değerlendirmeler, benden önceki harcama yetkilisi/yetkililerinden almış olduğum bilgiler, iç kontroller, iç denetçi raporları ile Sayıştay raporları gibi bilgim dahilindeki hususlara dayanmaktadır.⁶¹

Burada raporlanmayan, idarenin menfaatlerine zarar veren herhangi bir husus hakkında bilgim olmadığını beyan ederim.⁶² (Yer-Tarih)

Sütçüler Prof. Dr. Hasan Gürbüz Meslek Yüksekokulu 31 Ocak 2019

İmza

Dr. Öğr. Üyesi Mehmet Güvenç NEGİZ
Yüksekokul Müdürü

⁶⁰ Harcama yetkilileri tarafından imzalanan iç kontrol güvence beyanı birim faaliyet raporlarına eklenir.

⁶¹ Yıl içinde harcama yetkilisi değişmişse “benden önceki harcama yetkilisi/yetkililerinden almış olduğum bilgiler” ibaresi de eklenir.

⁶² Harcama yetkilisinin herhangi bir çekincesi varsa bunlar liste olarak bu beyana eklenir ve beyanın bu çekincelerle birlikte dikkate alınması gerektiği belirtilir.