
T.C.

ISPARTA UYGULAMALI BİLİMLER ÜNİVERSİTESİ

Sütçüler Prof. Dr. Hasan Gürbüz Meslek Yüksekokulu

2024 YILI

BİRİM FAALİYET RAPORU

İÇİNDEKİLER.....	2-4
I- GENEL BİLGİLER	5
A- Misyon ve Vizyon.....	5
B- Yetki, Görev ve Sorumlulukla	5-6
C- İdareye İlişkin Bilgiler	7
I.C.1 Fiziksel Yapı	7
I.C.1.1. Toplam Kapalı Alan m ²	7
I.C.1.2. Eğitim Alanları m ²	8
I.C.1.3. Sosyal Alanlar m ²	9
I.C.1.3.1. Kantin ve Kafeteryalar	9
I.C.1.3.2. Yemekhaneler.....	10
I.C.1.3.3. Spor Tesisleri.....	11
I.C.1.3.4. Toplantı – Konferans Salonları	12
I.C.1.4. Hizmet Alanları m ²	12
I.C.1.4.1. Akademik Personel Hizmet Alanları.....	12
I.C.1.4.2. İdari Personel Hizmet Alanları.....	12
I.C.2. Teşkilat Yapısı.....	13
I.C.3. Teknoloji ve Bilişim Altyapısı	14
I.C.4. İnsan Kaynakları	15
I.C.4.1. Akademik Personel Sayıları	15
I.C.4.2. Yabancı Uyruklu Akademik Personel Sayıları	15
I.C.4.3. Gelen Akademik Personel Sayıları	15
I.C.4.4. Ayrılan Akademik Personel Sayıları	16
I.C.4.5. ISUBÜ Dışında Görevlendirilen Akademik Personel Sayıları	16
I.C.4.6. Başka Üniversiteden Birimde Görevlendirilen Akademik Personel Sayı... 16	
I.C.4.7. Akademik Personelin Yaş İtibariyle Dağılımı	16
I.C.4.8. İdari Personel Sayıları	17
I.C.4.9. İdari Personelin Eğitim Durumu	17
I.C.4.10. İdari Personelin Hizmet Süresi	17
I.C.4.11. İdari Personelin Yaş İtibariyle Dağılımı	18
I.C.4.12. Kısmi Zamanlı Öğrenci Sayıları	18
I.C.5. Sunulan Hizmetler	18
I.C.5.1.Eğitim Hizmetleri.....	18
I.C.5.1.1. Öğrenci Kontenjanları	18

I.C.5.1.2. Öğrenci Sayıları	19
I.C.5.1.3. Yabancı Uyruklu Öğrenci Sayıları.....	19
I.C.5.2.Yıllık Ders Yüğü Toplamları	20
I.C.5.3.Uluslararası Öğrenci Deęişim Programlarına Katılan Öğrenci Sayıları.....	21
I.C.5.4.Yatay/Dikey Geçiş Yapan Öğrenci Sayıları.....	21-22
I.C.5.5.Ayrılan Öğrenci Sayıları	23
I.C.5.6.Mezun Olan Öğrenci Sayıları.....	23
I.C.5.7.Yan Dal ve Çif Anadal Program Bilgileri	23
I.C.5.8.Disiplin Cezası Alan Öğrenci Sayılar	24
I.C.5.9.İdari Personel Eğitim Faaliyetleri	24
I.C.5.10.Düzenlenen Bilimsel Toplantılar, Etkinlikler, Sosyal Faaliyetler	24
I.C.5.11.Bilimsel Toplantılar, Etkinlikler, Sosyal Faaliyetlere Katılan Personel S .	25
I.C.5.12.Bilimsel Yayın Sayıları	25
I.C.5.13.Başka Üniversitelerin Fakülteleri ile Yapılan İkili Anlaşmalar	25
I.C.5.14.Ünvanı Yükselen Öğretim Üyesi Sayıları	26
I.C.5.15.Proje Bilgileri	27
I.C.6. Yönetim ve İç Kontrol Sistemi.....	28
D- Diğer Hususlar	28
II- AMAÇLAR VE HEDEFLER	28
II.A- Temel Politika ve Öncelikler.....	28-29
II.B- İdarenin Stratejik Planında Yer Alan Amaç ve Hedefler	30-33
II.C- Diğer Hususlar	33
III- FAALİYETLERE İLİŞKİN BİLGİ VE DEĞERLENDİRMELER	34
III.A- Mali Bilgiler	34
III.A.1. Bütçe Uygulama Sonuçları.....	34
III.A.2. Temel Mali Tablolara İlişkin Açıklamalar	34
III.A.3. Mali Denetim Sonuçları	34
III.A.4. Diğer Hususlar	34
III.B- Performans Bilgileri	35
III.B.1. Program, Alt Program Faaliyet Bilgileri	35
III.B.2. Performans Sonuçlarının Deęerlendirilmesi	35
i. Alt program hedef ve göstergeleriyle ilgili gerçekteşme sonuçları ve deęerlendirmeler	35
ii. Performans denetim sonuçları	35
III.B.3. Stratejik Plan Deęerlendirme Tabloları	35

III.B.4. Performans Bilgi Sisteminin Deęerlendirilmesi.....	35
III.B.5. Dięer Hususlar	35
IV. KURUMSAL KABİLİYET VE KAPASİTENİN DEęERLENDİRİLMESİ.....	35
A- Üstünlükler.....	35
B- Zayıflıklar.....	35
C- Deęerlendirme	35
V. ÖNERİ VE TEDBİRLER	35
EKLER.....	36

I-GENEL BİLGİLER

I.A.Misyon ve Vizyon

Misyon	Uygulamaya dayalı eğitim konseptiyle yükseköğretim hizmeti sunmak. Özgüveni yüksek, evrensel değerlere saygılı, topluma karşı sorumluluklarını yerine getiren, teknolojiyi iyi kullanan, eleştirel düşünen, girişken, güvenilir, paylaşımcı, yönlendirebilen ve kendini yenileyebilen, mesleki yetkinlik sahibi meslek elemanları yetiştirmek.
Vizyon	Uygulamalı eğitim konseptiyle sektörde iş arayan değil; aranan insan kaynağı yetiştirmek. Günümüzün gerektirdiği eğitim ve öğretim standartlarını yakalamak. Mesleki eğitim alanındaki faaliyetleri ve başarıları ile ulusal ve uluslararası düzeyde öncü ve örnek bir mesleki eğitim kurumu olmaktır.

I.B.Yetki, Görev ve Sorumluluklar

Birimin Kuruluş Mevzuatı	<p>Sütçüler Prof. Dr. Hasan Gürbüz Meslek Yüksekokulu; Süleyman Demirel Üniversitesi Rektörlüğünün 08.03.1994 tarihli ve B.30.2.SDÜ.0.70.72/21-212-1321 sayılı talep yazısına istinaden, Yükseköğretim Kurulu Başkanlığı Yürütme Kurulunun 17.03.1994 tarihli toplantısında 2547 sayılı Yükseköğretim Kanunu'nun 2880 sayılı Kanunla değişik 7/d-2 ve 7/h maddeleri uyarınca uygun görülerek, 1994 -1995 eğitim-öğretim yılında Teknik Programlar Bölümü Orman Ürünleri Programına 40, İktisadi ve İdari Programlar Bölümü Muhasebe Programına 40 öğrenci kontenjanı ile açılmış olup, eğitim-öğretime Isparta merkez yerleşkesinde başlamış, 28.09.1996 tarihinden itibaren Sütçüler ilçesine taşınmıştır.</p> <p>Merhum Kurucu Rektör Prof. Dr. Hasan Gürbüz'ün adının yaşatılması amacıyla Sütçüler Meslek Yüksekokulu adının, Sütçüler Prof. Dr. Hasan Gürbüz Meslek Yüksekokulu olarak değiştirilmesi teklifi, Yükseköğretim Kurulu Başkanlığının 13.04.2005 tarih ve 007769 sayılı yazıları ile uygun görülerek gerçekleştirilmiştir.</p> <p>Meslek Yüksekokulumuz 18 Mayıs 2018 tarihli Resmi Gazete' de yayımlanan 7141 sayılı "Yükseköğretim Kanunu ile Bazı Kanun ve Kanun Hükmünde Kararnamelerde Değişiklik Yapılmasına Dair Kanun" Ek Madde 194 ile kurulan Isparta Uygulamalı Bilimler Üniversitesine bağlanmıştır.</p>
Yetki, Görev ve Sorumluluklar	<p style="text-align: center;">Yüksekokul Müdürü – Harcama Yetkilisi</p> <ol style="list-style-type: none">1- Yüksekokul kurullarına başkanlık etmek, yüksekokul kurullarının kararlarını uygulamak ve yüksekokul birimleri arasında düzenli çalışmayı sağlamak.2- Her öğretim yılı sonunda ve istendiğinde yüksekokulun genel durumu ve işleyişi hakkında rektöre rapor vermek.3- Yüksekokulun ödenek ve kadro ihtiyaçlarını gerekçesi ile birlikte rektörlüğe bildirmek, yüksekokul bütçesi ile ilgili öneriyi yüksekokul yönetim kurulunun da görüşünü aldıktan sonra rektörlüğe sunmak.4- Yüksekokulun birimleri ve her düzeydeki personeli üzerinde genel gözetim ve denetim görevini yapmak.5- Bu kanun ile kendisine verilen diğer görevleri yapmaktır. <p>Yüksekokulun öğretim kapasitesinin rasyonel bir şekilde kullanılmasında</p>

ve geliştirilmesinde gerektiği zaman güvenlik önlemlerinin alınmasında, eğitim-öğretim, bilimsel araştırma ve yayın faaliyetlerinin düzenli bir şekilde yürütülmesinde, bütün faaliyetlerin gözetim ve denetiminin yapılmasında, takip ve kontrol edilmesinde ve sonuçlarının alınmasında rektöre karşı birinci derecede sorumludur.

6- 5018 sayılı Kanun gereği harcama yetkilisi olarak üst yönetime karşı sorumludur.

Yüksekokul Kurulu

1-Yüksekokulu, eğitim-öğretim, bilimsel araştırma ve yayın faaliyetleri ve bu faaliyetlerle ilgili esasları, plan, program ve eğitim-öğretim takvimleri kararlaştırmak,

2- Yüksekokul yönetim kuruluna üye seçmek,

3- Bu kanunla verilen diğer görevleri yapmaktır.

Yüksekokul Yönetim Kurulu

1-Yüksekokul kurulunun kararları ile tespit ettiği esasların uygulanmasında okul müdürüne yardım etmek,

2- Yüksekokulun eğitim-öğretim, plan ve programları ile takviminin uygulanmasını sağlamak,

3- Yüksekokulun yatırım, program ve bütçe tasarısını hazırlamak,

4- Müdürün yüksekokul yönetimi ile ilgili getireceği bütün işlerde karar almak,

5- Öğrencilerin kabulü, ders intibakları ve çıkarılmaları ile eğitim-öğretim ve sınavlara ait işlemleri hakkında karar vermek,

6- Bu kanunla verilen diğer görevleri yapmaktır.

Bölüm Başkanı

Bölümün her düzeyde eğitim-öğretim ve araştırmalarında ve bölüme ait her türlü faaliyetlerin düzenli ve verimli bir şekilde yürütülmesinden sorumludur.

Yüksekokul Sekreteri – Gerçekleştirme Görevlisi

Yüksekokulun idari hizmetlerinin yürütülmesinden sorumludur. Oy hakkı olmaksızın kurullarda raportörlük yapar.

I.C.İdareye İlişkin Bilgiler

I.C.1.Fiziksel Yapı¹

I.C.1.1.Toplam Kapalı Alan (m²)

İdari Alanlar m ²	Eğitim Alanları m ²				Sosyal Alanlar m ²	Sirkülasyon Alanı m ²	Spor Alanları m ²		Toplam Alan m ²
	A	B	C	D	E		Açık	Kapalı	
390	686	59			426	1.665	419		3.645

A= Derslik; B= Bilgisayar Lab.; C=Diğer Lab., D=Atölye; E= Kantin, Kafeterya, Yemekhane vb.



¹ Tüm fiziksel yapı bilgileri için 31.12.2024 tarihindeki rakamlar esas alınır.

I.C.1.2.Eđitim Alanları

Eđitim Alanı	Kapasitesi (Kiři)					
	0-50	51-75	76-100	101-150	151-250	251-Üzeri
Amfi			2			
Derslik	8					
Bilgisayar Lab.	1					
Diđer ²						
Toplam	9		2			



² Birime özel eđitim alanları ayrıntılı olarak bu bölümde gösterilir. Örneđin, Su Ürünleri Fakültesi'nde havuzlar vb.



I.C.1.3.Sosyal Alanlar

I.C.1.3.1.Kantin ve Kafeteryalar³



Kantin sayısı: 1 adet
Kantin alanı: 29 m²

³ Birime ait kantin ve kafeteryalar yazılır.

I.C.1.3.2.Yemekhaneler⁴



Yemekhane alanı: 61 m²
Yemekhane kapasitesi: 40 kiři

⁴ Yemekhane kapasitesi: Tek seferde (aynı anda) yemek hizmetinden faydalanabilen kiři sayısı yazılır.

I.C.1.3.3.Spor Tesisleri



Kapalı spor tesisleri alanı: -
Açık spor tesisleri alanı: 419 m²

I.C.1.3.4.Toplantı-Konferans Salonları

94	Kapasite (Kişi)					
	0-50	51-75	76-100	101-150	151-250	251-Üzeri
Toplantı Salonu Sayısı						
Konferans Salonu Sayı			1			
Toplam			1			



I.C.1.4.Hizmet Alanları

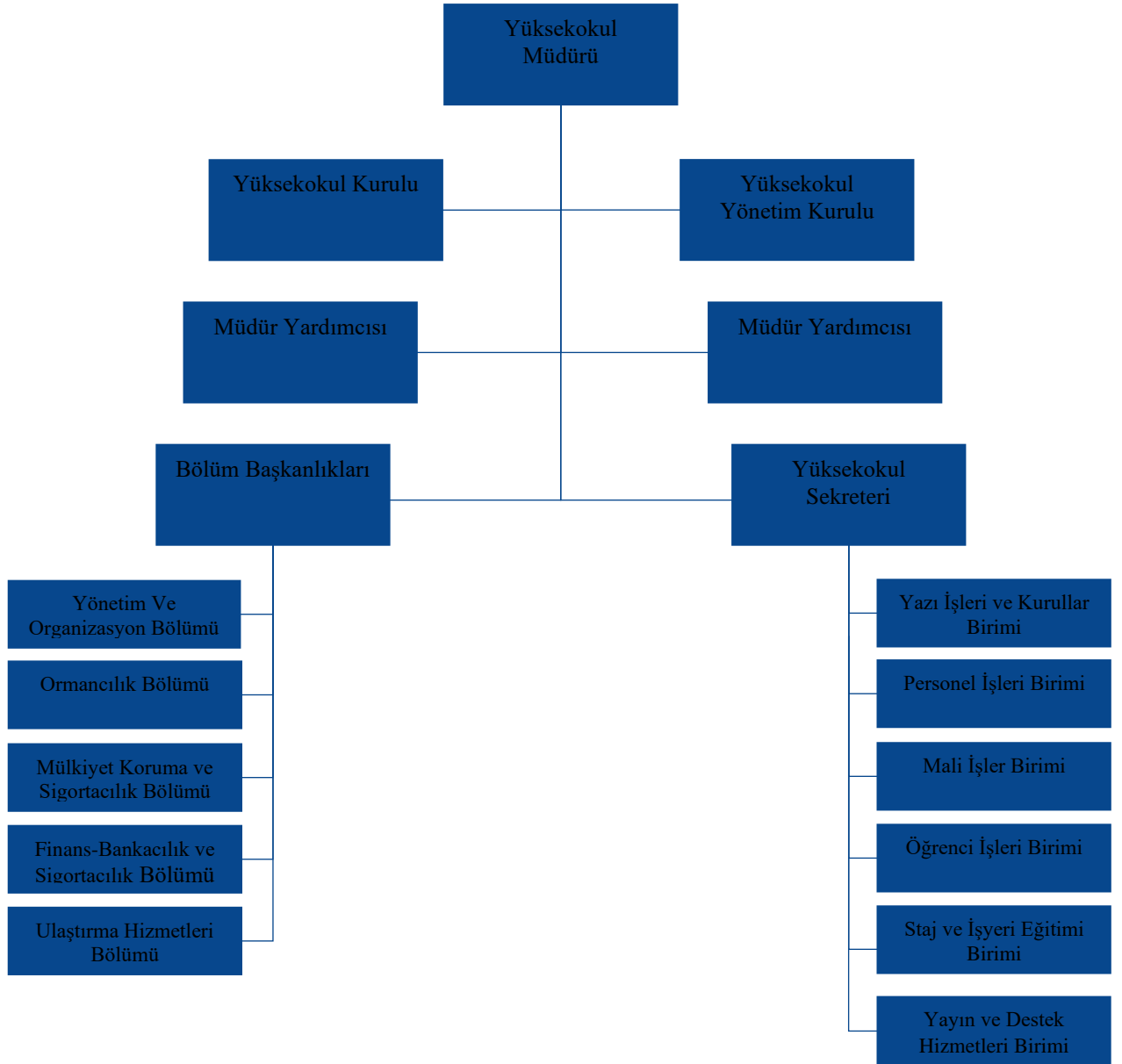
I.C.1.4.1.Akademik Personel Hizmet Alanları

	Sayı	Toplam Alan (m ²)	Kullanan Kişi Sayısı
Çalışma Odası	8	268	18
Diğer			
Toplam	8	268	18

I.C.1.4.2.İdari Personel Hizmet Alanları

	Sayı	Toplam Alan (m ²)	Kullanan Kişi Sayısı
Çalışma Odası	4	122	8
Diğer	1	59	1
Toplam	5	181	9

I.C.2.Teşkilat Yapısı



I.C.3.Teknoloji ve Bilişim Altyapısı

Cinsi	Taşınır Kodu ⁵	İdari Amaçlı		Eğitim Amaçlı		Araştırma Amaçlı	
		Sayı	Toplam Kayıt Tutarı (TL)	Sayı	Toplam Kayıt Tutarı (TL)	Sayı	Toplam Kayıt Tutarı (TL)
Masaüstü Bilgisayarlar	255.02.01.01.01	10	15.676,00	51	79.917,00		
Bilgisayar Kasaları	255.02.01.01.01.01						
Ekranlar	255.02.01.01.01.03	9	2.764,00	30	9.124,00		
Dizüstü Bilgisayarlar	255.02.01.01.02			8	1.515,00		
Lazer Yazıcılar	255.02.02.01.03			19	14.152,00		
Çok fonksiyonlu yazıcılar	255.02.02.01.08	2	2.588,00				
Masaüstü Tarayıcılar	255.02.02.02.02	2	1.572,00				
USB Tarayıcılar	255.02.02.02.04						
Termal Çiziciler - Baskı Makinesi	255.02.02.03.01						
Fotokopi makinesi	255.02.03.01	2	3.774,00				
Projeksiyon Cihazı	255.02.05.01.01			15	36.747,00		
Tepegözler (Slayt Cihazları)	255.02.05.01.02						
Projeksiyon Ekranı	255.02.05.01.06						
Projeksiyon Perdeleri	255.02.05.01.07			11	1.456,00		
Faks	255.02.04.02	1	460,00				
Kameralar	255.02.05.04.01	2	1.619,00				
Televizyonlar	255.02.05.02.02	4	5.620,00	1	1.405,00		
Müzik setleri	255.02.05.02.01						
Ansiklopediler	255.07.02.01.01						
Sözlükler	255.07.02.01.02						
Atlaslar	255.07.02.01.03						
Kitap	255.07.02.01.06			2.120	6.561,00		
Makine ve aletler	253.02.						
Beslenme/Gıda/Mutfak Cihazları	253.03.02.	1	826,00				
Ölçü-Tartı-Çizim Cihazları	253.03.04.			20	15.589,00		
Araştırma-Üretim Amaçlı Cihaz.	253.03.06.			6	11.885,00		
Vurmalı Çalgılar, Müzik Aletleri ve Aksesuarları	253.03.07.			3	50		
Diğer ⁶	253.03.01						

⁵ Bilgi ve teknoloji kaynakları sayılarında, verilmiş olan kodlardaki taşınır kayıtları esas alınır.

⁶ Taşınır programında kayıtlı olup listede yer almayan diğer bilgi ve teknoloji kaynakları yazılır.

I.C.4.İnsan Kaynakları

I.C.4.1.Akademik Personel Sayıları

Kadro Unvanı	Kadrolu ⁷	Yarı Zamanlı ⁸	Başka Birimde Görevlendirilen ⁹	Birimde Görevlendirilen ¹⁰
Profesör	1			
Doçent	2			
Dr. Öğr. Üyesi	5			
Öğr. Gör.	10			
Toplam	18			

I.C.4.2.Yabancı Uyruklu Akademik Personel Sayıları¹¹

Kadro Unvanı	Geldiği Ülke	Çalıştığı Bölüm	Sayı
Profesör			
Doçent			
Dr. Öğr. Üyesi			
Öğretim Görevlisi			
Toplam			

I.C.4.3.Gelen Akademik Personel Sayıları¹²

Kadro Unvanı	Naklen	Açıktan	Diğer	Toplam
Profesör				
Doçent				
Dr. Öğr. Üyesi		1		1
Öğretim Görevlisi				
Toplam				

⁷ 31.12.2024 tarihindeki kadrosu birimde olan (13-b/4 maddesine göre başka bir birimde görevlendirilmiş olsa bile) akademik personel sayısı esas alınır.

⁸ 31.12.2024 tarihindeki yarı zamanlı olarak istihdam edilen kadrolu akademik personel sayısı esas alınır.

⁹ 31.12.2024 tarihindeki kadrosu başka birimde olup 13-b/4 maddesine göre başka bir birimde görevlendirilmiş olan akademik personel sayısı esas alınır.

¹⁰ 31.12.2024 tarihindeki kadrosu başka birimde olup 13-b/4 maddesine göre birimde görevlendirilmiş olan akademik personel sayısı esas alınır.

¹¹ 31.12.2024 tarihindeki yabancı uyruklu akademik personel sayısı esas alınır.

¹² 2024 takvim yılı içerisinde birim kadrolarına atanan akademik personel sayısı esas alınır.

I.C.4.4.Ayrılan Akademik Personel Sayıları¹³

Kadro Unvanı	Naklen	İstifa	Diğer	Toplam
Profesör				
Doçent				
Dr. Öğr. Üyesi			1	1
Öğretim Görevlisi				
Toplam				1

I.C.4.5.ISUBÜ Dışında Görevlendirilen Akademik Personel Sayıları¹⁴

Kadro Unvanı	2547 Sayılı Kanunun İlgili Maddeleri								
	33	35	36	37	38	39	40/a	40/b	41
Profesör									
Doçent									
Dr. Öğr. Üyesi									
Öğr. Gör.									
Toplam									

I.C.4.6.Başka Üniversiteden Birimde Görevlendirilen Akademik Personel Sayıları¹⁵

Kadro Unvanı	2547 Sayılı Kanunun İlgili Maddeleri								
	33	35	36	37	38	39	40/a	40/b	41
Profesör									
Doçent									
Dr. Öğr. Üyesi									
Öğr. Gör.									
Toplam									

I.C.4.7.Akademik Personelin Yaş İtibariyle Dağılımı¹⁶

Kadro Ünvanı	Yaş Aralığı					
	21-25	26-30	31-35	36-40	41-50	51- Üzeri
Profesör						1
Doçent				1	1	
Dr. Öğr. Üyesi			1	3	1	
Öğretim Görevlisi		1	3	2		4
Toplam¹⁷		1	4	6	2	5

¹³ 2024 takvim yılı içerisinde birim kadrolarından ayrılan akademik personel sayısı esas alınır.

¹⁴ 2024 takvim yılı içerisinde kadrosu birimde olup başka üniversite veya kurumda görevlendirilen akademik personel sayısı esas alınır.

¹⁵ 2024 takvim yılı içerisinde kadrosu başka üniversitede olup birimde görevlendirilen akademik personelin sayısı yazılır.

¹⁶ 31.12.2024 tarihindeki fiilen görev yapan akademik personel sayısı esas alınır.

¹⁷ 31.12.2024 tarihindeki fiilen görev yapan toplam akademik personel sayısının yaş grafiği hazırlanır.

I.C.4.8.İdari Personel Sayıları

Hizmet Sınıfı	Dolu ¹⁸	Boş	Başka Birimde Görevlendirilen ¹⁹	Birimde Görevlendirilen ²⁰	Fiilen Görev Yapan Toplam
Genel İdari Hizmetler	6	2			6
Teknik Hizmetler	1	1			1
Yardımcı Hizmetler	2	2			2
Sürekli İşçi				6	6
Destek Personeli Sözleşmeli Personel 4-B					
Toplam	9	5		7	15

I.C.4.9.İdari Personelin Eğitim Durumu²¹

Hizmet Sınıfı	Eğitim Derecesi				
	İlköğretim	Lise	Ön lisans	Lisans	Lisansüstü
Genel İdari Hizmetler		3		3	
Teknik Hizmetler				1	
Yardımcı Hizmetler	1	1			
Toplam	1	4		4	

I.C.4.10.İdari Personelin Hizmet Süresi²²

Hizmet Sınıfı	Hizmet Süresi					
	1-3 Yıl	4-6 Yıl	7-10 Yıl	11-15 Yıl	16-20 Yıl	21-Üzeri
Genel İdari Hizmetler					1	5
Teknik Hizmetler						1
Yardımcı Hizmetler						2
Sürekli İşçi		2		2	2	
Destek Personeli Sözleşmeli Personel 4-B						
Toplam²³		2		2	3	8

¹⁸ 31.12.2024 tarihindeki kadrosu birimde olan (13-b/4 maddesine göre başka bir birimde görevlendirilmiş olsa bile) idari personel sayısı esas alınır.

¹⁹ 31.12.2024 tarihindeki kadrosu birimde olup 13-b/4 maddesine göre başka bir birimde görevlendirilmiş olan idari personel sayısı esas alınır.

²⁰ 31.12.2024 tarihindeki kadrosu başka birimde olup 13-b/4 maddesine göre birimde görevlendirilmiş olan idari personel sayısı esas alınır.

²¹ 31.12.2024 tarihindeki birimde fiilen görev yapan idari personel sayısı esas alınır.

²² 31.12.2024 tarihindeki fiilen görev yapan idari personel sayısı esas alınır.

²³ 31.12.2024 tarihindeki fiilen görev yapan toplam idari personel sayısının hizmet süresi grafiği hazırlanır.

I.C.4.11.İdari Personelin Yaş İtibariyle Dağılımı²⁴

Hizmet Sınıfı	Yaş Aralığı					
	21-25	26-30	31-35	36-40	41-50	51- Üzeri
Genel İdari Hizmetler					1	5
Teknik Hizmetler						1
Yardımcı Hizmetler						2
Sürekli İşçi			1	2	2	1
Destek Personeli Sözleşmeli Personel 4-B						
Toplam²⁵			1	2	3	9

I.C.4.12.Kısmi Zamanlı Öğrenci Sayıları²⁶

	Erkek	Kadın	Toplam
Kısmi Zamanlı Öğrenci Sayıları	1	2	3

I.C.5.Sunulan Hizmetler

I.C.5.1.Eğitim Hizmetleri

I.C.5.1.1.Öğrenci Kontenjanları²⁷

Bölüm/Program Adı	Kontenjan	I. Öğretim			
		1. Yerleştirme	Ek Yerleştirme	Toplam Kayıt	Dolu Oluk Oranı %
Avcılık ve Yaban Hayatı	50	49	4	53	100
Ormancılık ve Orman Ürünleri	40	41	3	44	100
Lojistik	30	26	5	31	100
Maliye	20	18	3	21	100
İş Sağlığı ve Güvenliği	60	52	9	61	100
Posta Hizmetleri	30	22	6	28	93
Toplam	230	208	30	238	100

²⁴ 31.12.2024 tarihindeki fiilen görev yapan idari personel sayısı esas alınır.

²⁵ 31.12.2024 tarihindeki fiilen görev yapan toplam idari personel sayısının yaş grafiği hazırlanır.

²⁶ 31.12.2024 tarihindeki rakamlar esas alınır.

²⁷ 2024-2025 eğitim-öğretim yılı rakamları esas alınır.

I.C.5.1.2.Öğrenci Sayıları²⁸

Bölüm/Program Adı ²⁹	I. Öğretim		
	E	K	Toplam
Avcılık ve Yaban Hayatı	96	32	128
Ormancılık ve Orman Ürünleri	61	44	105
Lojistik	38	32	70
Maliye	34	27	61
İş Sağlığı ve Güvenliği	101	91	192
Posta Hizmetleri	47	35	82
İşletme Yönetimi	1	-	1
Toplam	378	261	639

I.C.5.1.3.Yabancı Uyruklu Öğrenci Sayıları³⁰

Bölüm/Program Adı	Erkek	Kadın	Toplam
Avcılık ve Yaban Hayatı			
Toplam			

²⁸ 2023-2024 eğitim-öğretim yılı rakamları esas alınır.

²⁹ Fakülte, Yüksekokul ve Meslek Yüksekokulları tarafından doldurulur.

³⁰ 2024 takvim yılı rakamları esas alınır.

I.C.5.2.Yıllık Ders Yükü Toplamları³¹

BÖLÜM ADI	Sınıfı	Şubesi	I. Öğretim				II. Öğretim				Yaz Okulu				GENEL TOPLAM			
			Fiilen				Fiilen				Fiilen				Fiilen			
			Birimde Görev Yapan ³² (A)	Başka Birimde Görev Yapan (B)	Üniversitede Görev Yapmayan (C)	Toplam (T)	Birimde Görev Yapan	Başka Birimde Görev Yapan	Üniversitede Görev Yapmayan	Toplam	Birimde Görev Yapan	Başka Birimde Görev Yapan	Üniversitede Görev Yapmayan	Toplam	Birimde Görev Yapan	Başka Birimde Görev Yapan	Üniversitede Görev Yapmayan	Toplam
Avcılık ve Yaban Hayatı	1	A	896	56		952												952
Avcılık ve Yaban Hayatı	2	A	4090	224		4314												4314
Ormancılık ve Orman Ürünleri	1	A	1008	28		1036												1036
Ormancılık ve Orman Ürünleri	2	A	4514	112		4626												4626
Lojistik	1	A	714	56		770												770
Lojistik	2		1876	112		1988												1988
Maliye	1		756	28		784												784
Maliye	2	A	2002	112		2114												2114
İş Sağlığı ve Güvenliği	1	A	938	28		966												966
İş Sağlığı ve Güvenliği	2	A	4018	112		4130												4130
Posta Hizmetleri	1	A	756	28		784												784
Posta Hizmetleri	2	A	2576	112		2688												2688

Not: Herhangi bir sınıfta, güz ve bahar dönemlerindeki haftalık ders saatleri farklı ise hesaplamalarda dikkate alınmalıdır.

³¹ Örnek1: Herhangi bir bölümün 1. Sınıf 1. Öğretim X Şubesi İçin Yıllık Toplam Ders Yükü= T=(A+B+C)

³² Örnek2 (A, B veya C'nin hesaplanması):1. Sınıf 1. Öğretim X Şubesinde 2023 yılı içerisinde birimde fiilen görev yapan öğretim elemanı tarafından verilen yıllık ders =A= 1. Öğretim 1. Sınıf X Şubesinin Haftalık ders saati*1 Ocak-31 Aralık 2024 tarihleri arasındaki eğitim-öğretim hafta sayısı

I.C.5.3.Uluslararası Öğrenci Değişim Programlarına Katılan Öğrenci Sayıları³³

Öğrenci Değişim Programları ile Gelen Öğrenci Sayıları		
Geldiği Bölüm	Geldiği Ülke	Toplam Sayı

Öğrenci Değişim Programları ile Giden Öğrenci Sayıları		
Gittiği Bölüm	Gittiği Ülke	Toplam Sayı

I.C.5.4.Yatay/Dikey Geçiş Yapan Öğrenci Sayıları³⁴

Yatay Geçişle Gelen Öğrenci Sayıları	
Ayrıldığı Üniversite	Sayı
Süleyman Demirel Üniversitesi	2
Ondokuz Mayıs Üniversitesi	1
Toplam	3

Yatay Geçişle Gelen Öğrenci Sayıları	
Ayrıldığı Bölüm	Sayı
İlahiyat	1
İlahiyat (İÖ)	1
Ormancılık ve Orman Ürünleri	1
Toplam	3

Yatay Geçişle Gelen Öğrenci Sayıları	
Geldiği Bölüm	Sayı
Ormancılık ve Orman Ürünleri	3
Toplam	3

Yatay Geçişle Giden Öğrenci Sayıları	
Gittiği Üniversite	Sayı
Isparta Uygulamalı Bilimler Üniversitesi	1
Selçuk Üniversitesi	1
Karamanoğlu Mehmet Bey Üniversitesi	1
Bayburt Üniversitesi	1
Toplam	4

³³ Örnek1: Herhangi bir bölümün 1. Sınıf 1. Öğretim X Şubesi İçin Yıllık Toplam Ders Yüğü= T=(A+B+C)

³⁴ 2024 takvim yılı rakamları esas alınır.

Yatay Geçişle Giden Öğrenci Sayıları	
Gittiği Bölüm	Sayı
Lojistik	2
İş Sağlığı ve Güvenliği	2
Toplam	4

Yatay Geçişle Giden Öğrenci Sayıları	
Ayrıldığı / Bölüm	Sayı
Lojistik	2
İş Sağlığı ve Güvenliği	2
Toplam	4

Dikey Geçişle Gelen Öğrenci Sayıları	
Ayrıldığı Üniversite	Sayı

Dikey Geçişle Gelen Öğrenci Sayıları	
Ayrıldığı Program	Sayı

Dikey Geçişle Gelen Öğrenci Sayıları	
Geldiği Program	Sayı

Dikey Geçişle Giden Öğrenci Sayıları	
Gittiği Üniversite	Sayı
Toplam	

Dikey Geçişle Giden Öğrenci Sayıları	
Gittiği Bölüm	Sayı
Toplam	

Dikey Geçişle Giden Öğrenci Sayıları	
Ayrıldığı Bölüm	Sayı
Toplam	

I.C.5.5.Ayrılan Öğrenci Sayıları³⁵

Bölüm/Program Adı	Kendi İsteği ile	Öğrenim Ücreti veya Katkı Payı	Başarısızlık/Azami Süre	Yük. Öğr Çıkarma	Diğer	Toplam
Avcılık ve Yaban Hayatı	1		3			4
Ormancılık ve Orman Ürünleri	1		5			6
Maliye	1		2		1	3
Lojistik			2			3
İş Sağlığı ve Güvenliği	2		15			17
İşletme	1					1
Posta Hizmetleri	3		6			9
Toplam	9		33		1	43

I.C.5.6.Mezun Olan Öğrenci Sayıları³⁶

Bölüm/Program Adı	Mezun Olan Öğrenci Sayısı
Avcılık ve Yaban Hayatı	50
Ormancılık ve Orman Ürünleri	38
Maliye	12
Lojistik	10
İş Sağlığı ve Güvenliği	18
Posta Hizmetleri	12
İşletme Yönetimi	
Toplam	140

I.C.5.7.Yan Dal ve Çift Ana Dal Program Bilgileri

Bölüm Adı	Yan Dal		Çift Ana Dal	
	E / H	Öğrenci Sayısı	E / H	Öğrenci Sayısı
Toplam				

E / H = Yandal, Çift Anadal olan bölümler E, olmayanlar H olarak gösterilir.

³⁵ 2024 takvim yılı rakamları esas alınır.

³⁶ 2024 takvim yılı rakamları esas alınır. Fakülte, Yüksekokul ve Meslek Yüksekokulları tarafından doldurulur.

I.C.5.8. Disiplin Cezası Alan Öğrenci Sayıları³⁷

Bölüm Adı	5 / a	5 / b	5 / c	5 / d	5 / e	Toplam
	Uyarı	Kınama	Bir Aya Kadar Uzaklaştırma	Bir veya İki Yarı Yıl Uzaklaştırma	Çıkarma	
İş Sağlığı ve Güvenliği		1				1
Toplam		1				1

I.C.5.9. İdari Personel Eğitim Faaliyetleri

Programın Türü ve Adı (Hizmet İçi Eğitim /Kurs/ Diğer)	Programın Tarihi	Katılan Kişi Sayısı
Toplam		

I.C.5.10. Düzenlenen Bilimsel Toplantılar-Etkinlikler-Sosyal Faaliyetler³⁸

Bölüm Adı	Sempozyum		Kongre		Konferans		Panel		Seminer		Açık Oturum		Söyleşi		Tiyatro		Konser		Sergi		Turnuva		Teknik Gezi		Eğitim Semineri		Genel Toplam		
	A	B	A	B	A	B	A	B	A	B	A	B	A	B	A	B	A	B	A	B	A	B	A	B	A	B	A	B	
Ormanlık																													
Mülkiyet Koruma ve Güvenlik																													
Yönetim ve Organizasyon																													
Finans Bankacılık ve Sigortacılık																													
Ulaştırma Hizmetleri																													
Toplam																													

A = Ulusal, B = Uluslararası

³⁷ 2024 takvim yılı rakamları esas alınır.

³⁸ Organizasyonu harcama birimi tarafından yapılan faaliyetler yazılır.

I.C.5.11.Bilimsel Toplantılar-Etkinlikler-Sosyal Faaliyetlere Katılan Personel Sayıları³⁹

Bölüm Adı	Sempozyum		Kongre		Konferans		Panel		Seminer		Açık Oturum		Söyleşi		Tiyatro		Konser		Sergi		Turnuva		Teknik Gezi		Eğitim Semineri		Genel Toplam	
	A	B	A	B	A	B	A	B	A	B	A	B	A	B	A	B	A	B	A	B	A	B	A	B	A	B	A	B
Ormancılık			1																									
Mülkiyet Koruma ve Güvenlik																												
Yönetim ve Organizasyon																												
Finans Bankacılık ve Sigortacılık			8																									
Ulaştırma Hizmetleri																												
Toplam			9																									

A = Ulusal, B = Uluslararası

I.C.5.12.Bilimsel Yayın Sayıları

Bölüm Adı	Makale		Bildiri		Kitap ⁴⁰
	A ⁴¹	B ⁴²	A ⁴³	B ⁴⁴	
Müdürlük					
Ormancılık	1	19		1	
Finans Bankacılık ve Sigortacılık		5		1	1
Mülkiyet Koruma ve Güvenlik		4		4	1
Yönetim ve Organizasyon					
Ulaştırma Hizmetleri					
TOPLAM	1	28		6	2

A = Ulusal, B = Uluslararası

I.C.5.13.Başka Üniversitelerin Fakülteleri ile Yapılan İkili Anlaşmalar

Üniversite/Fakülte Adı	Anlaşmanın İçeriği

³⁹ Başka kurum ve birimler tarafından organize edilen faaliyetlere biriminden katılan personel sayıları yazılır.

⁴⁰ Yurtiçi ve yurtdışında yayımlanan kitap sayıları

⁴¹ Tüm indeks ve özler tarafından taranan hakemli dergilerde yayımlanan (teknik not, editöre mektup, tartışma, vak'a takdimi ve özet türünden yayınlar dışındaki) ulusal makale sayıları

⁴² Tüm indeks ve özler tarafından taranan hakemli dergilerde yayımlanan (teknik not, editöre mektup, tartışma, vak'a takdimi ve özet türünden yayınlar dışındaki) uluslararası makale sayıları

⁴³ Ulusal toplantıda sunularak tam metin olarak yayımlanan bildiri sayıları

⁴⁴ Uluslararası toplantıda sunularak tam metin olarak yayımlanan bildiri sayıları

I.C.5.14.Unvanı Yükselen Öğretim Üyesi Sayıları⁴⁵

Yükseldiği Kadro Unvanı	Sayı
Profesör	
Doçent	
Dr. Öğr. Üyesi	
Toplam	

⁴⁵ 2024 takvim yılı içerisindeki akademik yükselmeler esas alınır.

I.C.5.15.Proje Bilgileri

Bölüm Adı	AB					TÜBİTAK					SANTEZ					DPT					BAP					DİĞER				
	Önceki Yıllardan Devam Eden ⁴⁶	Yıl İçinde Başlanan ⁴⁷	Toplam	Yıl İçinde Tamamlanan ⁴⁸	2024 Yılı Toplam Harcama ⁴⁹	Önceki Yıllardan Devam Eden	Yıl İçinde Başlanan	Toplam	Yıl İçinde Tamamlanan	2023 Yılı Toplam Harcama	Önceki Yıllardan Devam Eden	Yıl İçinde Başlanan	Toplam	Yıl İçinde Tamamlanan	2023 Yılı Toplam Harcama	Önceki Yıllardan Devam Eden	Yıl İçinde Başlanan	Toplam	Yıl İçinde Tamamlanan	2023 Yılı Toplam Harcama	Önceki Yıllardan Devam Eden	Yıl İçinde Başlanan	Toplam	Yıl İçinde Tamamlanan	2023 Yılı Toplam Harcama					
Ormancılık						2	1	3	1	210.000																				
Mülkiyet Koruma ve Güvenlik							2	2		1.160.000							1	70.000												
Yönetim ve Organizasyon																														
Finans Bankacılık ve Sigortacılık																														
Ulaştırma Hizmetleri																														
Toplam										1.370.000																				

⁴⁶ 2024 yılından daha önceki yıllarda başlanmış olup 2024 yılında da devam eden proje sayıları yazılır.

⁴⁷ Proje başlangıç yılı 2024 olan proje sayıları yazılır.

⁴⁸ 2024 yılı içerisinde tamamlanan proje sayıları yazılır.

⁴⁹ Proje bütçelerinden 2024 yılı içerisinde yapılan harcama miktarları yazılır.

I.C.6. Yönetim ve İç Kontrol Sistemi

Harcama Yetkilisi

Doç. Dr. Mehmet Güvenç NEGİZ

Gerçekleştirme Görevlisi

Yükseköğretim Sekreteri Adem Tercan ÇETİNKAYA

Taşınır Kayıt Ve Kontrol Yetkilisi

Şef Hidayet ŞAHİNKAYA

Sayım Komisyonu

(Başkan) Doç. Dr. Halil SÜEL
(Üye) Şef Hidayet ŞAHİNKAYA
(Üye) Bilgisayar İşl. Fatih YALÇINKAYA

Değer Tespit Komisyonu

(Başkan) Öğr. Gör. Dr. Alican ÇIVĞA
(Üye) Şef Hidayet ŞAHİNKAYA
(Üye) Bilgisayar İşl. Fatih YALÇINKAYA

İç kontrol sistemi çerçevesinde personel ve öğrencilerin faaliyetleri yönetim tarafından denetim ve gözetim altında tutulmaktadır. Eksiklik görülen alanlarda personele gerekli hizmet içi eğitim verilmektedir.

1.D. Diğer Hususlar

Genel bilgiler kapsamında yukarıdaki başlıklarda yer almayan ancak birimin açıklanmasını gerekli gördüğü diğer konular özet olarak belirtilir.

II.AMAÇLAR ve HEDEFLER

II.A- Temel Politika ve Öncelikler

Amaçlar	
	<ul style="list-style-type: none">• Öğrenci merkezli anlayışı güçlendirmek• Öğretim elemanının ve kalitesinin artırılması• 2022-2023 eğitim-öğretim yılı itibarıyla uygulamaya geçilen 3+1 eğitim modeli kapsamında İşyerinde Mesleki Eğitim (İME) uygulamaları için ilgili kamu kurumları ve özel işletmelerle gerekli çalışmaların yapılması• Öğrenci sayısının ve kalitesinin artırılması (5 yılda 500 aktif öğrenci sayısına ulaştırılması)• Uygulama altyapısının geliştirilmesi• Finansal politikasının yükseköğretimimizin misyon ve hedeflerinin gerçekleştirilmesine imkan verecek doğrultuda belirlenmesi ve uygulanması• Kurumsallaşmanın sağlanması• Öğretim elemanları ve idari personelin memnuniyetinin artırılması• Tanıtım faaliyetlerinin etkin hale getirilmesi• Yeni öğrenme teknikleri ile eğitimin etkinliğinin artırılması• Sosyal ve sportif faaliyetlerin (müzik grubu, tiyatro grubu, dans grubu, turnuvalar) sayısının artırılması,

Hedefler	<ul style="list-style-type: none">• Öğrenci danışmanlığının etkili kapsamlı hale getirilmesi• Öğrencilerimizin İME uygulamaları için ihtiyaç duyulan alanlarda kamu ve özel sektör işletmeleri ile protokol ve sözleşme yapılması• Bilimsel ortamın geliştirilmesi ve akademisyenlere sağlanan olanakların artırılması• Tercihlerin izlenmesi• ÖSYM başarı sıralaması itibari ile rakiplerin önüne geçilmesi• Bütçenin ekonomik ve verimli kullanılması• Tüm yönetim kademelerinin görev tanımlarının yazılı ve herkese açık olması• Tercih döneminde yapılacak tanıtımın kurumsallaştırılması• Seminer toplantı konferans düzenleyerek konunun öğretim kadrosuna aktarılması
Politikalar ve Öncelikler	<ul style="list-style-type: none">• Öğretim elemanlarının bilimsel makale sayısının artırılması• Makine teçhizat miktarının yeterli düzeye getirilmesi• Her yıl verilen konferans ve seminerlerin sayısının artırılması• Öğrencilerimizin bitirme ödevlerinde ve projelerinde uygulamaya yönelik çalışmaların artırılması• İME uygulamaları çerçevesinde İşyeri okul işbirliğinin sağlanması

I.B-İdarenin Stratejik Planında Yer Alan Amaç ve Hedefler

Tablo 1 Stratejik amaç, hedef ve performans göstergeleri ile sorumlu ve iş birliği yapacak birimler

AMAÇLAR		HEDEFLER		GÖSTERGELER		SORUMLU BİRİMLER	İŞBİRLİĞİ YAPILACAK BİRİMLER	HEDEFE ETKİSİ (%)	PLAN DÖNEMİ BAŞLANGIÇ DEĞERİ (2020)	2021	2022	2023	2024	2025	İZLEME SIKLIĞI	RAPORLAMA SIKLIĞI
Amaç2:	Yükseköğretim hizmetinin yanında, insanlığa her alanda toplumsal katkıda bulunmak ve mezunlarımıza kurumsal aidiyeti aşılacak.	Hedef2:	Üniversitemizde Kariyer Merkezinin mezunlarla iletişimi güçlendirmesi ve mezunlarla okuyan öğrencilerin belirli aralıklarla buluşturulması	Gösterge1:	Mezunlara yönelik gerçekleştirilen faaliyet sayısı	Sağlık, Kültür ve Spor Daire Başkanlığı, Kariyer Merkezi	Merkez Müdürlükleri, Akademik Birimler	100	0	5	10	15	20	25	6 ayda bir	6 ayda bir
Amaç3:	Üniversitemizde akademik hayatta öğretim elemanlarının sürekli olarak meslekî gelişimlerini sağlamak	Hedef1:	Alanında yetkin, araştırmacı, bilgi üreten ve aktaran akademisyenler yetiştirilmesi	Gösterge1:	SCI, SCI-Expanded, SSCI ve AHCI kapsamındaki dergilerde öğretim elemanı başına düşen yayın sayısı	Bilimsel Araştırma Projeleri Koordinatörlüğü, Kütüphane ve Dokümantasyon Daire Başkanlığı	Akademik Birimler	100	0,02	0,04	0,05	0,06	0,07	0,08	6 ayda bir	6 ayda bir
		Hedef2:	Ulusal ve uluslararası burslardan	Gösterge2:	YÖK tarafından öncelikli alanlarında sağlanan burslardan yararlanan doktora öğrenci sayısı	Lisansüstü Eğitim Enstitüsü	Akademik Birimler	30	58	65	70	75	80	85	6 ayda bir	6 ayda bir

			yararlananların artırılması	Gösterge3:	YÖK tarafından sağlanan yurt dışında yabancı dil yeterliliklerinin artırılmasına yönelik burslardan yararlanan sayısı	Öğrenci İşleri Daire Başkanlığı	Akademik Birimler	30	0	1	2	3	4	5	6 ayda bir	6 ayda bir
		Hedef3:	Bilim, sanat ve teşvik ödüllerinden üniversitemizin de yararlanması sağlanması	Gösterge1:	Yükseköğretim Kurulu, Türkiye Bilimler Akademisi ve TÜBİTAK bilim, teşvik ve sanat ödülleri sayısı	Genel Sekreterlik	Akademik Birimler	100	0	0	1	2	3	4	6 ayda bir	6 ayda bir
Amaç4:	Yükseköğretimin tüm düzeylerinde kaliteyi artırmak	Hedef1:	Mesleki yeterlilik sahibi ve gelişime açık mezunlar yetiştirilmesi	Gösterge1:	Eğitim bilimleri kontenjan doluluk oranı	Öğrenci İşleri Daire Başkanlığı	Akademik Birimler, Merkez, Müdürlükleri	10	0	5	10	15	18	20	6 ayda bir	6 ayda bir
				Gösterge2:	Fen bilimleri kontenjan doluluk oranı	Öğrenci İşleri Daire Başkanlığı	Akademik Birimler, Merkez, Müdürlükleri	15	99	99	99	100	100	100	6 ayda bir	6 ayda bir
				Gösterge3:	Sağlık bilimleri kontenjan doluluk oranı	Öğrenci İşleri Daire Başkanlığı	Akademik Birimler, Merkez, Müdürlükleri	10	99	99	99	100	100	100	6 ayda bir	6 ayda bir
				Gösterge4:	Sosyal bilimler kontenjan doluluk oranı	Öğrenci İşleri Daire Başkanlığı	Akademik Birimler, Merkez, Müdürlükleri	25	93	95	97	99	100	100	6 ayda bir	6 ayda bir
				Gösterge5:	Teknokent veya Teknoloji Transfer Ofisi (TTO) projelerine katılan öğrenci sayısı	Genel Sekreterlik- Dil Öğretim Merkezi (DİLMER), Sağlık, Kültür ve Spor Daire Başkanlığı,	Akademik Birimler, Merkez, Müdürlükleri	20	0	0	1	2	3	4	6 ayda bir	6 ayda bir
				Gösterge6:	Eğitimin program süresinde bitirme oranı	Öğrenci İşleri Daire Başkanlığı	Akademik Birimler, Merkez, Müdürlükleri	20	86	88	90	92	94	95	6 ayda bir	6 ayda bir

Amaç 1: Fiziki altyapının iyileştirilmesi

Hedefler

Hedef 1

Kampus alanımızda çevre düzenlemesi yapılarak etrafının çevrilmesi, okulumuza engelsiz erişimin sağlanması için gerekli rampa, asansör, wc, zemin işaretleri ve yangın merdiveni yapılması

Performans Göstergeleri

Gösterge 1

Kampus alanına personel, öğrenci, misafir ve araç giriş çıkışının kontrol altına alınması

Gösterge 2

Kampus alanı çevre güvenliğinin sağlanması

Gösterge 2

Okulumuza engelsiz erişimin sağlanması

Amaç 2: Eğitim öğretim kalitesinin artırılması

Hedefler

Hedef 1

Mevcut Bölüm/Programlarda öğrenim gören öğrencilerin aldıkları eğitimin daha nitelikli hale getirilmesi

Gösterge 1

Dersliklerde ihtiyaç duyulan makine teçhizat ve ders materyallerinin temini

Gösterge 2

Programlarda eksik olan uzmanlık alanları için öğretim elemanı istihdamı

Gösterge 3

Öğrencilerin bölüm/program bazında başarı oranları

Gösterge 3

Öğrencilerin dikey geçiş sınavı başarı oranları

II.C- Diğer Hususlar

Öğrencilerimiz için Üniversitemiz Sağlık Kültür ve Spor Daire Başkanlığı desteğiyle Psikolojik Danışmanlık ve Rehberlik hizmetlerinin verilmesi amaçlanmaktadır.

III.FAALİYETLERE İLİŞKİN BİLGİ ve DEĞERLENDİRMELER

III.A.Mali Bilgiler

III.A.1.Bütçe Uygulama Sonuçları

III.A.1.1.Bütçe Giderleri

	KBÖ	Gerçekleşme Toplamı	Gerçekleşme Oranı ⁵⁰
	₺	₺	%
01 – Personel Giderleri	20.698.000,00	20.686.126,00	99,95
02 – Sosyal Güvenlik Kurumlarına Devlet Primi Giderleri	2.500.500,00	2.468.212,00	98,71
03 – Mal ve Hizmet Alım Giderleri	129.250,00	129.250,00	100,00
05 – Cari Transferler			
06 – Sermaye Giderleri			
TOPLAM	23.327.750,00	23.230.773,00	99,59

III.A.2.Temel Mali Tablolara İlişkin Açıklamalar

III.A.3.Mali Denetim Sonuçları

Birimin 2024 yılı Sayıştay Denetim Sonuçlarının ekonomik kodun birinci düzeyinde değerlendirmesine yer verilir.

III.A.4.Diğer Hususlar

Yukarıdaki başlıklarda yer almayan ancak birimin mali bilgilerine ilişkin açıklanmasını gerekli gördüğü diğer konular özet olarak belirtilir.

⁵⁰ Gerçekleşme Toplamının KBÖ'ye bölünmesi sonucu elde edilen yüzde oranı yazılır.

III.B.Performans Bilgileri

III.B.1.Program Alt Program Faaliyet Bilgileri

III.B.2.Performans Sonuçlarının Değerlendirilmesi

- i. Alt program hedef ve göstergeleriyle ilgili gerçekleştirme sonuçları ve değerlendirmeleri.
- ii. Performans denetim sonuçları

III.B.3.Stratejik Plan Değerlendirme Tabloları

III.B.4.Performans Bilgi Sisteminin Değerlendirilmesi

III.B.5.Diğer Hususlar

Yukarıdaki başlıklarda yer almayan ancak birimin performans bilgilerine ilişkin açıklanmasını gerekli gördüğü diğer konular özet olarak belirtilir.

IV.KURUMSAL KABİLİYET VE KAPASİTENİN DEĞERLENDİRİLMESİ

IV.A.Üstünlükler

- Genç, dinamik, deneyimli, lisansüstü çalışmalara (akademik kariyer) önem veren akademik kadro
- Öğrenci merkezli eğitim
- Yeterli fiziksel altyapı
- Sürekli yapılan sosyal, kültürel ve sportif aktiviteler (Spor müsabakaları, teknik ve turistik geziler, konferanslar vb.)
- Tüm akademik ve idari personelimiz ile öğrencilerimize sınırsız internet erişimi
- Tüm personel ve öğrencilerimize düzenli olarak sağlanabilen yemek hizmeti

IV.B.Zayıflıklar

- Eğitim-Öğretimde kullanılacak makine teçhizat eksikliği
- Akademik personel eksikliği
- Merkez kampüse olan uzaklığımız

IV.C.Değerlendirme

Meslek Yüksekokulumuzda mevcut 8 dersliğe ek olarak 2 derslik daha oluşturulmuş olup, eksikleri (projeksiyon perdesi, karartma perdesi) 2025 yılında tamamlanması halinde derslik ihtiyacı büyük ölçüde giderilecek ve eğitim faaliyetlerimizdeki performansımızı olumlu yönde etkileyecektir. 2025 yılında eksikliklerin giderilmesi öncelikli amaçlarımızdan olacağından, bütçe imkanları dâhilinde gerekli çalışmalar aynı özen ve gayretle yapılacaktır.

V.ÖNERİ VE TEDBİRLER

2024-2025 eğitim ve öğretim yılında dersliklerde ve bilgisayar laboratuvarında eğitime yönelik eksikler ile; okul binasına engelli erişimi için gerekli rampa, asansör, wc, zemin işaretleri, yangın merdiveni yapılması, ayrıca kampus alanımız girişine güvenlik noktası yapılması, etrafının çevrilmesi, aydınlatılması, çevre düzenlemesi öncelikli amaçlarımızdan olacağından, bu konuda bütçe imkanlarımız dahilinde gerekli çalışmalar aynı özen ve gayretle yapılacaktır.

EK-2. Harcama Yetkilisinin İç Kontrol Güvence Beyanı

İÇ KONTROL GÜVENCE BEYANI ^[1]

Harcama yetkilisi olarak görev ve yetkilerim çerçevesinde;

Harcama birimimizce gerçekleştirilen iş ve işlemlerin idarenin amaç ve hedeflerine, iyi mali yönetim ilkelerine, kontrol düzenlemelerine ve mevzuata uygun bir şekilde gerçekleştirildiğini, birimimize bütçe ile tahsis edilmiş kaynakların planlanmış amaçlar doğrultusunda etkili, ekonomik ve verimli bir şekilde kullanıldığı, birimimizde iç kontrol sisteminin yeterli ve makul güvenceyi sağladığını bildiririm.

Bu güvence, harcama yetkilisi olarak sahip olduğum bilgi ve değerlendirmeler, yönetim bilgi sistemleri, iç kontrol sistemi değerlendirme raporları, izleme ve değerlendirme raporları ile denetim raporlarına dayanmaktadır.^[2]

Bu raporda yer alan bilgilerin güvenilir, tam ve doğru olduğunu beyan ederim.^[3]

Sütçüler/ISPARTA-22/01/2025

İmza

Doç. Dr. Mehmet Güvenç NEGİZ
Yüksekokul Müdürü