

---

---

**T.C.**

**ISPARTA UYGULAMALI BİLİMLER ÜNİVERSİTESİ**

**Sütçüler Prof. Dr. Hasan Gürbüz Meslek Yüksekokulu**

---

---

**2022 YILI**

**BİRİM FAALİYET RAPORU**

---

---

<b>İÇİNDEKİLER.....</b>	<b>2-4</b>
<b>I- GENEL BİLGİLER .....</b>	<b>5-6</b>
A- Misyon ve Vizyon.....	5
B- Yetki, Görev ve Sorumluluklar .....	6
C- İdareye İlişkin Bilgiler .....	7
I.C.1 Fiziksel Yapı .....	7
I.C.1.1. Toplam Kapalı Alan m <sup>2</sup> .....	7
I.C.1.2. Eğitim Alanları m <sup>2</sup> .....	8
I.C.1.3. Sosyal Alanlar m <sup>2</sup> .....	9
I.C.1.3.1. Kantin ve Kafeteryalar .....	9
I.C.1.3.2. Yemekhaneler.....	10
I.C.1.3.3. Spor Tesisleri.....	11
I.C.1.3.4. Toplantı – Konferans Salonları .....	12
I.C.1.4. Hizmet Alanları m <sup>2</sup> .....	12
I.C.1.4.1. Akademik Personel Hizmet Alanları.....	12
I.C.1.4.2. İdari Personel Hizmet Alanları.....	12
I.C.2. Teşkilat Yapısı.....	13
I.C.3. Teknoloji ve Bilişim Altyapısı .....	14
I.C.4. İnsan Kaynakları .....	15
I.C.4.1. Akademik Personel Sayıları .....	15
I.C.4.2. Yabancı Uyruklu Akademik Personel Sayıları .....	15
I.C.4.3. Gelen Akademik Personel Sayıları .....	15
I.C.4.4. Ayrılan Akademik Personel Sayıları .....	16
I.C.4.5. ISUBÜ Dışında Görevlendirilen Akademik Personel Sayıları .....	16
I.C.4.6. Başka Üniversiteden Birimde Görevlendirilen Akademik Personel Sayı...16	
I.C.4.7. Akademik Personelin Yaş İtibariyle Dağılımı .....	16
I.C.4.8. İdari Personel Sayıları .....	17
I.C.4.9. İdari Personelin Eğitim Durumu .....	17
I.C.4.10. İdari Personelin Hizmet Süresi .....	17
I.C.4.11. İdari Personelin Yaş İtibariyle Dağılımı .....	18
I.C.4.12. Kısmi Zamanlı Öğrenci Sayıları .....	18
I.C.5. Sunulan Hizmetler .....	18
I.C.5.1.Eğitim Hizmetleri.....	18
I.C.5.1.1. Öğrenci Kontenjanları .....	18

I.C.5.1.2. Öğrenci Sayıları .....	18
I.C.5.1.3. Yabancı Uyruklu Öğrenci Sayıları.....	19
I.C.5.1.4. Yabancı Dil Hazırlık Sınıfı Öğrenci Sayıları .....	19
I.C.5.2.Yıllık Ders Yüğü Toplamları.....	20
I.C.5.3.Uluslararası Öğrenci Deęişim Programlarına Katılan Öğrenci Sayıları.....	21
I.C.5.4.Yatay/Dikey Geçiş Yapan Öğrenci Sayıları.....	21-22
I.C.5.5.Ayrılan Öğrenci Sayıları.....	23
I.C.5.6.Mezun Olan Öğrenci Sayıları.....	24
I.C.5.7.Bitirilen Tez Sayıları.....	24
I.C.5.8.Yan Dal ve Çif Anadal Program Bilgileri.....	24
I.C.5.9.Disiplin Cezası Alan Öğrenci Sayıları.....	24
I.C.5.10.İdari Personel Eğitim Faaliyetleri.....	24
I.C.5.11.Düzenlenen Bilimsel Toplantılar, Etkinlikler, Sosyal Faaliyetler .....	25
I.C.5.12.Bilimsel Toplantılar, Etkinlikler, Sosyal Faaliyetlere Katılan Personel S.....	25
I.C.5.13.Bilimsel Yayın Sayıları.....	26
I.C.5.14.Başka Üniversitelerin Fakülteleri ile Yapılan İkili Anlaşmalar.....	26
I.C.5.15.Ünvanı Yükselen Öğretim Üyesi Sayıları.....	26
I.C.5.16.Döner Sermaye Bilgileri Faaliyetleri.....	26
I.C.5.17.Proje Bilgileri.....	27
I.C.6. Yönetim ve İç Kontrol Sistemi.....	28
D- Diğer Hususlar .....	28
<b>II- AMAÇLAR VE HEDEFLER .....</b>	<b>28</b>
II.A- Temel Politika ve Öncelikler.....	28-29
II.B- İdarenin Stratejik Planında Yer Alan Amaç ve Hedefler .....	30-32
II.C- Diğer Hususlar	
<b>III- FAALİYETLERE İLİŞKİN BİLGİ VE DEĞERLENDİRMELER .....</b>	<b>33</b>
III.A- Mali Bilgiler.....	33
III.A.1. Bütçe Uygulama Sonuçları.....	33
III.A.2. Temel Mali Tablolara İlişkin Açıklamalar	33
III.A.3. Mali Denetim Sonuçları .....	33
III.A.4. Diğer Hususlar .....	33
III.B- Performans Bilgileri .....	34
III.B.1. Program, Alt Program Faaliyet Bilgileri .....	34

III.B.2. Performans Sonuçlarının Değerlendirilmesi .....	34
i. Alt program hedef ve göstergeleriyle ilgili gerçekleşme sonuçları ve değerlendirmeler .....	34
ii. Performans denetim sonuçları .....	34
III.B.3. Stratejik Plan Değerlendirme Tabloları .....	34
III.B.4. Performans Bilgi Sisteminin Değerlendirilmesi.....	34
III.B.5. Diğer Hususlar.....	34
<b>IV. KURUMSAL KABİLİYET VE KAPASİTENİN DEĞERLENDİRİLMESİ.....</b>	<b>34</b>
A- Üstünlükler.....	34
B- Zayıflıklar.....	34
C- Değerlendirme.....	34
<b>V. ÖNERİ VE TEDBİRLER .....</b>	<b>34</b>
<b>EKLER.....</b>	<b>35</b>

## I-GENEL BİLGİLER

### I.A.Misyon ve vizyon

<b>Misyon</b>	Uygulamaya dayalı eğitim konseptiyle yükseköğretim hizmeti sunmak. Öz güveni yüksek, evrensel değerlere saygılı, topluma karşı sorumluluklarını yerine getiren, teknolojiyi iyi kullanan, eleştirel düşünen, girişken, güvenilir, paylaşımcı, yönlendirebilen ve kendini yenileyebilen, mesleki yetkinlik sahibi meslek elemanları yetiştirmek.
<b>Vizyon</b>	Uygulamalı eğitim konseptiyle sektörde iş arayan değil; aranan insan kaynağı yetiştirmek. Günümüzün gerektirdiği eğitim ve öğretim standartlarını yakalamak. Mesleki eğitim alanındaki faaliyetleri ve başarıları ile ulusal ve uluslararası düzeyde öncü ve örnek bir mesleki eğitim kurumu olmaktır.

### I.B.Yetki, görev ve sorumluluklar

<b>Birimin Kuruluş Mevzuatı</b>	<p>Sütçüler Prof. Dr. Hasan Gürbüz Meslek Yüksekokulu; Süleyman Demirel Üniversitesi Rektörlüğünün 08.03.1994 tarihli ve B.30.2.SDÜ.0.70.72/21-212-1321 sayılı talep yazısına istinaden, Yükseköğretim Kurulu Başkanlığı Yürütme Kurulunun 17.03.1994 tarihli toplantısında 2547 sayılı Yükseköğretim Kanunu'nun 2880 sayılı Kanunla değişik 7/d-2 ve 7/h maddeleri uyarınca uygun görülerek, 1994 -1995 eğitim-öğretim yılında Teknik Programlar Bölümü Orman Ürünleri Programına 40, İktisadi ve İdari Programlar Bölümü Muhasebe Programına 40 öğrenci kontenjanı ile açılmış olup, eğitim-öğretime Isparta merkez yerleşkesinde başlamış, 28.09.1996 tarihinden itibaren Sütçüler ilçesine taşınmıştır.</p> <p>Merhum Kurucu Rektör Prof. Dr. Hasan Gürbüz'ün adının yaşatılması amacıyla Sütçüler Meslek Yüksekokulu adının, Sütçüler Prof. Dr. Hasan Gürbüz Meslek Yüksekokulu olarak değiştirilmesi teklifi, Yükseköğretim Kurulu Başkanlığının 13.04.2005 tarih ve 007769 sayılı yazıları ile uygun görülerek gerçekleştirilmiştir.</p> <p>Meslek Yüksekokulumuz 18 Mayıs 2018 tarihli Resmi Gazete' de yayımlanan 7141 sayılı "Yükseköğretim Kanunu ile Bazı Kanun ve Kanun Hükmünde Kararnamelerde Değişiklik Yapılmasına Dair Kanun" Ek Madde 194 ile kurulan Isparta Uygulamalı Bilimler Üniversitesine bağlanmıştır.</p>
<b>Yetki, Görev ve Sorumluluklar</b>	<p style="text-align: center;"><b>Yüksekokul Müdürü – Harcama Yetkilisi</b></p> <ol style="list-style-type: none"><li>1- Yüksekokul kurullarına başkanlık etmek, yüksekokul kurullarının kararlarını uygulamak ve yüksekokul birimleri arasında düzenli çalışmayı sağlamak.</li><li>2- Her öğretim yılı sonunda ve istendiğinde yüksekokulun genel durumu ve işleyişi hakkında rektöre rapor vermek.</li><li>3- Yüksekokulun ödenek ve kadro ihtiyaçlarını gerekçesi ile birlikte rektörlüğe bildirmek, yüksekokul bütçesi ile ilgili öneriyi yüksekokul yönetim kurulunun da görüşünü aldıktan sonra rektörlüğe sunmak.</li><li>4- Yüksekokulun birimleri ve her düzeydeki personeli üzerinde genel gözetim ve denetim görevini yapmak.</li><li>5- Bu kanun ile kendisine verilen diğer görevleri yapmaktır.</li></ol> <p>Yüksekokulun öğretim kapasitesinin rasyonel bir şekilde kullanılmasında</p>

ve geliştirilmesinde gerektiği zaman güvenlik önlemlerinin alınmasında, eğitim-öğretim, bilimsel araştırma ve yayın faaliyetlerinin düzenli bir şekilde yürütülmesinde, bütün faaliyetlerin gözetim ve denetiminin yapılmasında, takip ve kontrol edilmesinde ve sonuçlarının alınmasında rektöre karşı birinci derecede sorumludur.

**6-** 5018 sayılı Kanun gereği harcama yetkilisi olarak üst yönetime karşı sorumludur.

### **Yüksekokul Kurulu**

**1-**Yüksekokulu, eğitim-öğretim, bilimsel araştırma ve yayın faaliyetleri ve bu faaliyetlerle ilgili esasları, plan, program ve eğitim-öğretim takvimleri kararlaştırmak,

**2-** Yüksekokul yönetim kuruluna üye seçmek,

**3-** Bu kanunla verilen diğer görevleri yapmaktır.

### **Yüksekokul Yönetim Kurulu**

**1-**Yüksekokul kurulunun kararları ile tespit ettiği esasların uygulanmasında okul müdürüne yardım etmek,

**2-** Yüksekokulun eğitim-öğretim, plan ve programları ile takviminin uygulanmasını sağlamak,

**3-** Yüksekokulun yatırım, program ve bütçe tasarısını hazırlamak,

**4-** Müdürün yüksekokul yönetimi ile ilgili getireceği bütün işlerde karar almak,

**5-** Öğrencilerin kabulü, ders intibakları ve çıkarılmaları ile eğitim-öğretim ve sınavlara ait işlemleri hakkında karar vermek,

**6-** Bu kanunla verilen diğer görevleri yapmaktır.

### **Bölüm Başkanı**

Bölümün her düzeyde eğitim-öğretim ve araştırmalarında ve bölüme ait her türlü faaliyetlerin düzenli ve verimli bir şekilde yürütülmesinden sorumludur.

### **Yüksekokul Sekreteri – Gerçekleştirme Görevlisi**

Yüksekokulun idari hizmetlerinin yürütülmesinden sorumludur. Oy hakkı olmaksızın kurullarda raportörlük yapar.

## I.C.İdareye ilişkin bilgiler

### I.C.1.Fiziksel Yapı<sup>1</sup>

#### I.C.1.1.Toplam Kapalı Alan (m<sup>2</sup>)

İdari Alanlar m <sup>2</sup>	Eğitim Alanları m <sup>2</sup>				Sosyal Alanlar m <sup>2</sup>	Sirkülasyon Alanı m <sup>2</sup>	Spor Alanları m <sup>2</sup>		Toplam Alan m <sup>2</sup>
	A	B	C	D	E		Açık	Kapalı	
390	562	59			550	1.665	419		3.645

A= Derslik; B= Bilgisayar Lab.; C=Diğer Lab., D=Atölye; E= Kantin, Kafeterya, Yemekhane vb.



<sup>1</sup> Tüm fiziksel yapı bilgileri için 31.12.2022 tarihindeki rakamlar esas alınır.



### I.C.1.2.Eğitim Alanları

Eğitim Alanı	Kapasitesi (Kişi)					
	0-50	51-75	76-100	101-150	151-250	251-Üzeri
Amfi			2			
Derslik <sup>2</sup>	6					
Bilgisayar Lab.	1					
Diğer <sup>3</sup>						
<b>Toplam</b>	<b>7</b>		<b>2</b>			



<sup>2</sup> Araştırma ve Uygulama Hastanesi'nde bulunan derslikler de Tıp Fakültesi tarafından belirtilir.

<sup>3</sup> Birime özel eğitim alanları ayrıntılı olarak bu bölümde gösterilir. Örneğin, Diş Hekimliği Fakültesi'ndeki klinikler, Su Ürünleri Fakültesi'nde havuzlar vb.





### I.C.1.3.Sosyal Alanlar

#### I.C.1.3.1.Kantin ve Kafeteryalar<sup>4</sup>



Kantin sayısı: 1 adet  
Kantin alanı: 90 m<sup>2</sup>

<sup>4</sup> Birime ait kantin ve kafeteryalar yazılır.

### I.C.1.3.2.Yemekhaneler<sup>5</sup>



Yemekhane alanı: 238 m<sup>2</sup>  
Yemekhane kapasitesi: 100 kiři

---

<sup>5</sup> Yemekhane kapasitesi: Tek seferde (aynı anda) yemek hizmetinden faydalanabilen kiři sayısı yazılır.

### I.C.1.3.3.Spor Tesisleri



Kapalı spor tesisleri alanı: -  
Açık spor tesisleri alanı: 419 m<sup>2</sup>



#### I.C.1.3.4.Toplantı – Konferans Salonları

94	Kapasite (Kişi)					
	0–50	51–75	76–100	101–150	151–250	251–Üzeri
Toplantı Salonu Sayısı						
Konferans Salonu Sayı			1			
<b>Toplam</b>			<b>1</b>			



#### I.C.1.4.Hizmet Alanları

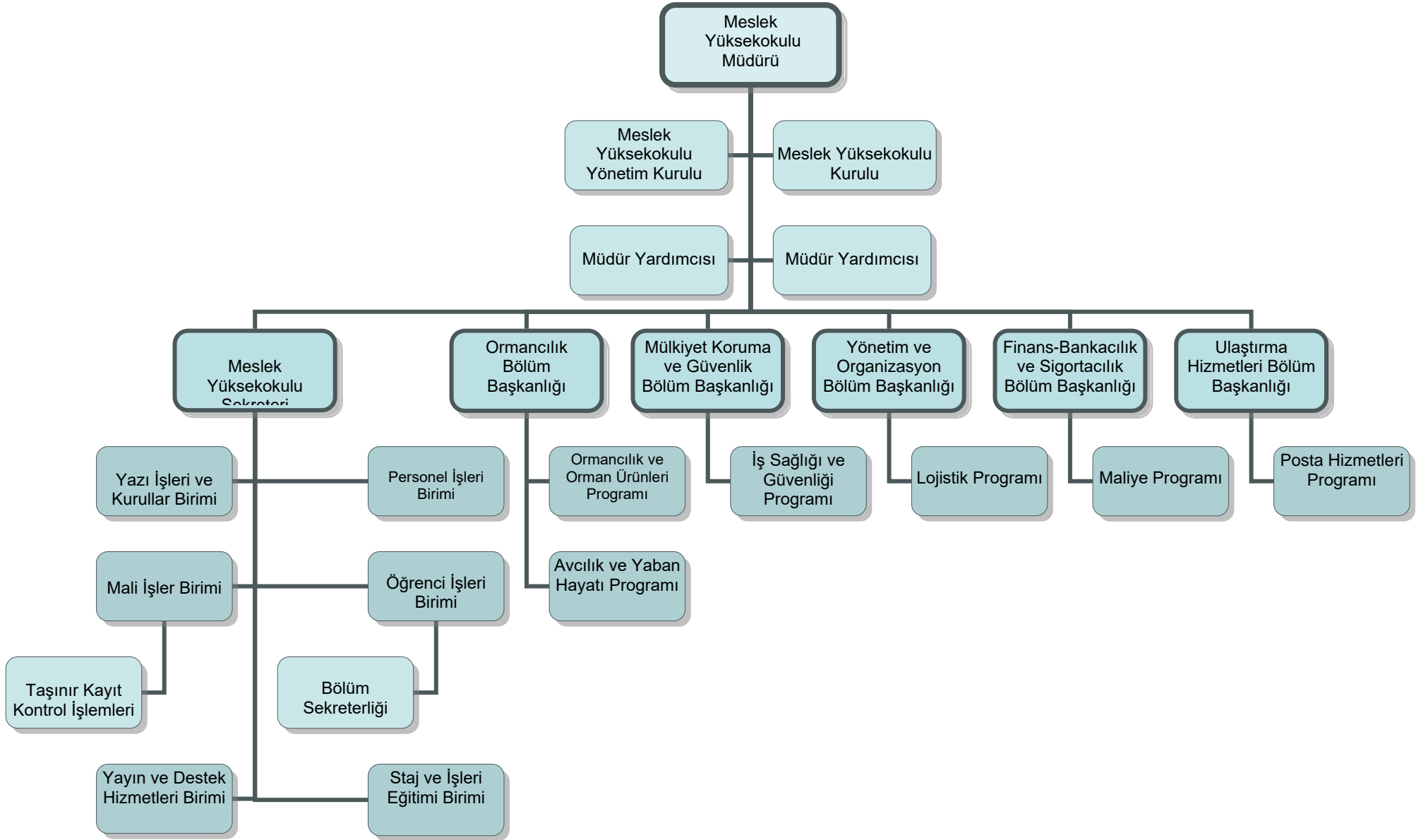
##### I.C.1.4.1.Akademik Personel Hizmet Alanları

	Sayı	Toplam Alan (m <sup>2</sup> )	Kullanan Kişi Sayısı
Çalışma Odası	8	268	16
Diğer			
<b>Toplam</b>	<b>8</b>	<b>268</b>	<b>16</b>

##### I.C.1.4.2.İdari Personel Hizmet Alanları

	Sayı	Toplam Alan (m <sup>2</sup> )	Kullanan Kişi Sayısı
Çalışma Odası	4	122	8
Diğer	1	59	1
<b>Toplam</b>	<b>5</b>	<b>181</b>	<b>9</b>

#### I.C.2.Teşkilat Yapısı



### I.C.3.Teknoloji ve Bilişim Altyapısı

Cinsi	Taşınır Kodu <sup>6</sup>	İdari Amaçlı		Eğitim Amaçlı		Araştırma Amaçlı	
		Sayı	Toplam Kayıt Tutarı (TL)	Sayı	Toplam Kayıt Tutarı (TL)	Sayı	Toplam Kayıt Tutarı (TL)
Masaüstü Bilgisayarlar	255.02.01.01.01	9	12.107,95	41	55.158,53		
Bilgisayar Kasaları	255.02.01.01.01.01						
Ekranlar	255.02.01.01.01.03	9	2.764,00	30	9.214,00		
Dizüstü Bilgisayarlar	255.02.01.01.02			7	10.729,00		
Lazer Yazıcılar	255.02.02.01.03	24	17.582,00				
Çok fonksiyonlu yazıcılar	255.02.02.01.08	2	2.588,00				
Masaüstü Tarayıcılar	255.02.02.02.02	2	1.577,00				
USB Tarayıcılar	255.02.02.02.04						
Termal Çiziciler - Baskı Makinesi	255.02.02.03.01	1	3.658,00				
Fotokopi makinesi	255.02.03.01	2	3.774,00				
Projeksiyon Cihazı	255.02.05.01.01			13	39.978,00		
Tepegözler (Slayt Cihazları)	255.02.05.01.02			1	103,00		
Projeksiyon Ekranı	255.02.05.01.06						
Projeksiyon Perdeleri	255.02.05.01.07			11	1.453,00		
Faks	255.02.04.02	1	460,00				
Kameralar	255.02.05.04.01			2	1.619,00		
Televizyonlar	255.02.05.02.02	4	5.620,00	1	1.405,00		
Müzik setleri	255.02.05.02.01						
Ansiklopediler	255.07.02.01.01						
Sözlükler	255.07.02.01.02						
Atlaslar	255.07.02.01.03						
Kitap	255.07.02.01.06			2.120	6.360,00		
Makine ve aletler	253.02.						
Beslenme/Gıda/Mutfak Cihazları	253.03.02.	6	2.978,00				
Ölçü-Tartı-Çizim Cihazları	253.03.04.			13	13.392,00		
Araştırma-Üretim Amaçlı Cihaz.	253.03.06.			5	6.886,00		
Vurmalı Çalgılar, Müzik Aletleri ve Aksesuarları	253.03.07.			2	50,00		
Diğer <sup>7</sup>	253.03.01						

<sup>6</sup> Bilgi ve teknoloji kaynakları sayılarında, verilmiş olan kodlardaki taşınır kayıtları esas alınır.

<sup>7</sup> Taşınır programında kayıtlı olup listede yer almayan diğer bilgi ve teknoloji kaynakları yazılır.

## I.C.4.İnsan Kaynakları

### I.C.4.1.Akademik Personel Sayıları

Kadro Unvanı	Kadrolu <sup>8</sup>	Yarı Zamanlı <sup>9</sup>	Başka Birimde Görevlendirilen <sup>10</sup>	Birimde Görevlendirilen <sup>11</sup>
Profesör	1			
Doçent	2			
Dr. Öğr. Üyesi	5			
Öğr. Gör.	10			
<b>Toplam</b>	<b>18</b>			

### I.C.4.2.Yabancı Uyruklu Akademik Personel Sayıları<sup>12</sup>

Kadro Unvanı	Geldiği Ülke	Çalıştığı Bölüm	Sayı
Profesör			
Doçent			
Dr. Öğr. Üyesi			
Öğretim Görevlisi			
<b>Toplam</b>			

### I.C.4.3.Gelen Akademik Personel Sayıları<sup>13</sup>

Kadro Unvanı	Naklen	Açıktan	Diğer	Toplam
Profesör				
Doçent				
Dr. Öğr. Üyesi			1	1
Öğretim Görevlisi				
<b>Toplam</b>				

<sup>8</sup> 31.12.2022 tarihindeki kadrosu birimde olan (13-b/4 maddesine göre başka bir birimde görevlendirilmiş olsa bile) akademik personel sayısı esas alınır.

<sup>9</sup> 31.12.2022 tarihindeki yarı zamanlı olarak istihdam edilen kadrolu akademik personel sayısı esas alınır.

<sup>10</sup> 31.12.2022 tarihindeki kadrosu birimde olup 13-b/4 maddesine göre başka bir birimde görevlendirilmiş olan akademik personel sayısı esas alınır.

<sup>11</sup> 31.12.2022 tarihindeki kadrosu başka birimde olup 13-b/4 maddesine göre birimde görevlendirilmiş olan akademik personel sayısı esas alınır.

<sup>12</sup> 31.12.2022 tarihindeki yabancı uyruklu akademik personel sayısı esas alınır.

<sup>13</sup> 2022 takvim yılı içerisinde birim kadrolarına atanan akademik personel sayısı esas alınır.



#### I.C.4.4.Ayrılan Akademik Personel Sayıları<sup>14</sup>

Kadro Unvanı	Naklen	İstifa	Diğer	Toplam
Profesör				
Doçent				
Dr. Öğr. Üyesi				
Öğretim Görevlisi			1	1
<b>Toplam</b>				

#### I.C.4.5.ISUBÜ Dışında Görevlendirilen Akademik Personel Sayıları<sup>15</sup>

Kadro Unvanı	2547 Sayılı Kanunun İlgili Maddeleri								
	33	35	36	37	38	39	40/a	40/b	41
Profesör									
Doçent									
Dr. Öğr. Üyesi									
Öğr. Gör.									
<b>Toplam</b>									

#### I.C.4.6.Başka Üniversiteden Birimde Görevlendirilen Akademik Personel Sayıları<sup>16</sup>

Kadro Unvanı	2547 Sayılı Kanunun İlgili Maddeleri								
	33	35	36	37	38	39	40/a	40/b	41
Profesör									
Doçent									
Dr. Öğr. Üyesi									
Öğr. Gör.									
<b>Toplam</b>									

#### I.C.4.7.Akademik Personelin Yaş İtibariyle Dağılımı<sup>17</sup>

Kadro Ünvanı	Yaş Aralığı					
	21-25	26-30	31-35	36-40	41-50	51- Üzeri
Profesör						1
Doçent				1	1	
Dr. Öğr. Üyesi			2	1	2	
Öğretim Görevlisi			4	2	1	3
<b>Toplam<sup>18</sup></b>			<b>6</b>	<b>4</b>	<b>4</b>	<b>4</b>

<sup>14</sup> 2022 takvim yılı içerisinde birim kadrolarından ayrılan akademik personel sayısı esas alınır.

<sup>15</sup> 2022 takvim yılı içerisinde kadrosu birimde olup başka üniversite veya kurumda görevlendirilen akademik personel sayısı esas alınır.

<sup>16</sup> 2022 takvim yılı içerisinde kadrosu başka üniversitede olup birimde görevlendirilen akademik personelin sayısı yazılır.

<sup>17</sup> 31.12.2022 tarihindeki fiilen görev yapan akademik personel sayısı esas alınır.

<sup>18</sup> 31.12.2022 tarihindeki fiilen görev yapan toplam akademik personel sayısının yaş grafiği hazırlanır.

#### I.C.4.8.İdari Personel Sayıları

Hizmet Sınıfı	Dolu <sup>19</sup>	Boş	Başka Birimde Görevlendirilen <sup>20</sup>	Birimde Görevlendirilen <sup>21</sup>	Fiilen Görev Yapan Toplam
Genel İdari Hizmetler	5	2			5
Teknik Hizmetler	1	1			1
Yardımcı Hizmetler	3	1			3
Sürekli İşçi				7	7
Destek Personeli Sözleşmeli Personel 4-B				1	1
<b>Toplam</b>	<b>9</b>	<b>4</b>		<b>8</b>	<b>17</b>

#### I.C.4.9.İdari Personelin Eğitim Durumu<sup>22</sup>

Hizmet Sınıfı	Eğitim Derecesi				
	İlköğretim	Lise	Ön lisans	Lisans	Lisansüstü
Genel İdari Hizmetler		2		3	
Teknik Hizmetler				1	
Yardımcı Hizmetler	1	2			
<b>Toplam</b>	<b>1</b>	<b>4</b>		<b>4</b>	

#### I.C.4.10.İdari Personelin Hizmet Süresi<sup>23</sup>

Hizmet Sınıfı	Hizmet Süresi					
	1-3 Yıl	4-6 Yıl	7-10 Yıl	11-15 Yıl	16-20 Yıl	21-Üzeri
Genel İdari Hizmetler						5
Teknik Hizmetler						1
Yardımcı Hizmetler						3
Sürekli İşçi	1	1	1	3		
Destek Personeli Sözleşmeli Personel 4-B						
<b>Toplam<sup>24</sup></b>	<b>1</b>	<b>1</b>	<b>1</b>	<b>3</b>		<b>9</b>

#### I.C.4.11.İdari Personelin Yaş İtibariyle Dağılımı<sup>25</sup>

<sup>19</sup> 31.12.2022 tarihindeki kadrosu birimde olan (13-b/4 maddesine göre başka bir birimde görevlendirilmiş olsa bile) idari personel sayısı esas alınır.

<sup>20</sup> 31.12.2022 tarihindeki kadrosu birimde olup 13-b/4 maddesine göre başka bir birimde görevlendirilmiş olan idari personel sayısı esas alınır.

<sup>21</sup> 31.12.2022 tarihindeki kadrosu başka birimde olup 13-b/4 maddesine göre birimde görevlendirilmiş olan idari personel sayısı esas alınır.

<sup>22</sup> 31.12.2022 tarihindeki birimde fiilen görev yapan idari personel sayısı esas alınır.

<sup>23</sup> 31.12.2022 tarihindeki fiilen görev yapan idari personel sayısı esas alınır.

<sup>24</sup> 31.12.2022 tarihindeki fiilen görev yapan toplam idari personel sayısının hizmet süresi grafiği hazırlanır.

Hizmet Sınıfı	Yaş Aralığı					
	21-25	26-30	31-35	36-40	41-50	51- Üzeri
Genel İdari Hizmetler					1	4
Teknik Hizmetler						1
Yardımcı Hizmetler						3
Sürekli İşçi			2	2	2	1
Destek Personeli Sözleşmeli Personel 4-B		1				
<b>Toplam<sup>26</sup></b>		<b>1</b>	<b>2</b>	<b>2</b>	<b>3</b>	<b>9</b>

#### I.C.4.12.Kısmi Zamanlı Öğrenci Sayıları<sup>27</sup>

	Erkek	Kadın	Toplam
Kısmi Zamanlı Öğrenci Sayıları	1	1	2

### I.C.5.Sunulan Hizmetler

#### I.C.5.1.Eğitim Hizmetleri

##### I.C.5.1.1.Öğrenci Kontenjanları<sup>28</sup>

Bölüm/Program Adı	Kontenjan	I. Öğretim			
		1. Yerleştirme	Ek Yerleştirme	Toplam Kayıt	Dolu Oluk oranı %
Avcılık ve Yaban Hayatı	52	52	3	53	100
Ormancılık ve Orman Ürünleri	41	41	4	41	100
Lojistik	21	21	5	22	100
Maliye	21	21	8	22	100
İş Sağlığı ve Güvenliği	62	62	16	58	93,5
Posta Hizmetleri	31	31	10	28	90
<b>Toplam</b>	<b>228</b>	<b>228</b>	<b>46</b>	<b>224</b>	<b>98</b>

<sup>25</sup> 31.12.2022 tarihindeki fiilen görev yapan idari personel sayısı esas alınır.

<sup>26</sup> 31.12.2022 tarihindeki fiilen görev yapan toplam idari personel sayısının yaş grafiği hazırlanır.

<sup>27</sup> 31.12.2022 tarihindeki rakamlar esas alınır.

<sup>28</sup> 2021-2022 eğitim-öğretim yılı rakamları esas alınır.

### I.C.5.1.2.Öğrenci Sayıları<sup>29</sup>

Bölüm/Program Adı <sup>30</sup>	I. Öğretim		
	E	K	Toplam
Avcılık ve Yaban Hayatı	91	34	125
Ormancılık ve Orman Ürünleri	78	29	107
Lojistik	28	18	46
Maliye	31	22	53
İş Sağlığı ve Güvenliği	96	75	171
İşçi Sağlığı ve İş Güvenliği	1	-	1
Posta Hizmetleri	30	22	52
İşletme Yönetimi	1	-	1
<b>Toplam</b>	<b>356</b>	<b>200</b>	<b>556</b>

### I.C.5.1.3.Yabancı Uyruklu Öğrenci Sayıları<sup>31</sup>

Bölüm/Program Adı	Erkek	Kadın	Toplam
Avcılık ve Yaban Hayatı			
<b>Toplam</b>			

### I.C.5.1.4.Yabancı Dil Hazırlık Sınıfı Öğrenci Sayıları<sup>32</sup>

Bölüm/Program Adı	I. Öğretim			Yabancı Dil Eğitimi Verilen Öğrenci Yüzdesi <sup>33</sup>
	E	K	Toplam	
<b>Toplam</b>				

<sup>29</sup> 2022-2023 eğitim-öğretim yılı rakamları esas alınır.

<sup>30</sup> Fakülte, Yüksekokul ve Meslek Yüksekokulları tarafından doldurulur.

<sup>31</sup> 2022 takvim yılı rakamları esas alınır.

<sup>32</sup> 2022-2023 eğitim-öğretim yılı rakamlar esas alınır.

<sup>33</sup> 2022-2023 eğitim-öğretim yılında yabancı dil eğitimi gören öğrenci sayısının 2021-2022 eğitim-öğretim yılı yeni kayıt öğrenci sayısına oranı\*100

### I.C.5.2.Yıllık Ders Yükü Toplamları<sup>34</sup>

BÖLÜM ADI	Sınıfı	Şubesi	I. Öğretim				II. Öğretim				Yaz Okulu				GENEL TOPLAM			
			Fiilen				Fiilen				Fiilen				Fiilen			
			Birimde Görev Yapan <sup>35</sup> (A)	Başka Birimde Görev Yapan (B)	Üniversitede Görev Yapmayan (C)	Toplam (T)	Birimde Görev Yapan	Başka Birimde Görev Yapan	Üniversitede Görev Yapmayan	Toplam	Birimde Görev Yapan	Başka Birimde Görev Yapan	Üniversitede Görev Yapmayan	Toplam	Birimde Görev Yapan	Başka Birimde Görev Yapan	Üniversitede Görev Yapmayan	Toplam
Avcılık ve Yaban Hayatı	1	A	1008	28		1036												1036
Avcılık ve Yaban Hayatı	2	A	938	-	84	1022												1022
Ormancılık ve Orman Ürünleri	1	A	938	28	-	966												966
Ormancılık ve Orman Ürünleri	2	A	742	-	84	826												826
Lojistik	1	A	840	28	-	848												848
Lojistik	2	A	616	-	-	616												616
Maliye	1	A	672	28	-	700												700
Maliye	2	A	574	-	-	574												574
İş Sağlığı ve Güvenliği	1	A	924	28	42	994												994
İş Sağlığı ve Güvenliği	2	A	952	-	42	994												994
Posta Hizmetleri	1	A	672	28	-	700												700
Posta Hizmetleri	2	A	798	-	-	798												798

Not: Herhangi bir sınıfta, güz ve bahar dönemlerindeki haftalık ders saatleri farklı ise hesaplamalarda dikkate alınmalıdır.

<sup>34</sup> Örnek1: Herhangi bir bölümün 1. Sınıf 1. Öğretim X Şubesi İçin Yıllık Toplam Ders Yükü= T=(A+B+C)

<sup>35</sup> Örnek2 (A, B veya C'nin hesaplanması):1. Sınıf 1. Öğretim X Şubesinde 2021 yılı içerisinde birimde fiilen görev yapan öğretim elemanı tarafından verilen yıllık ders =A= 1. Öğretim 1. Sınıf X Şubesinin Haftalık ders saati\*1 Ocak-31 Aralık 2021 tarihleri arasındaki eğitim-öğretim hafta sayısı

### I.C.5.3.Uluslararası Öğrenci Değişim Programlarına Katılan Öğrenci Sayıları<sup>36</sup>

Öğrenci Değişim Programları ile Gelen Öğrenci Sayıları		
Geldiği Bölüm	Geldiği Ülke	Toplam Sayı

Öğrenci Değişim Programları ile Giden Öğrenci Sayıları		
Gittiği Bölüm	Gittiği Ülke	Toplam Sayı

### I.C.5.4.Yatay/Dikey Geçiş Yapan Öğrenci Sayıları<sup>37</sup>

Yatay Geçişle Gelen Öğrenci Sayıları	
Ayrıldığı Üniversite	Sayı
Çanakkale Onsekiz Mart Üniversitesi	1
Isparta Uygulamalı Bilimler Üniversitesi	2
Tokat Gazi Osman Paşa Üniversitesi	1
<b>Toplam</b>	<b>4</b>

Yatay Geçişle Gelen Öğrenci Sayıları	
Ayrıldığı Bölüm	Sayı
Avcılık ve Yaban Hayatı	1
İş Sağlığı ve Güvenliği	1
Ormancılık ve Orman Ürünleri	2
<b>Toplam</b>	<b>4</b>

Yatay Geçişle Gelen Öğrenci Sayıları	
Geldiği Bölüm	Sayı
Avcılık ve Yaban Hayatı	1
Ormancılık ve Orman Ürünleri	2
Posta Hizmetleri	1
<b>Toplam</b>	<b>4</b>

Yatay Geçişle Giden Öğrenci Sayıları	
Gittiği Üniversite	Sayı
Isparta Uygulamalı Bilimler Üniversitesi	2
Burdur Mehmet Akif Ersoy Üniversitesi	1
Karamanoğlu Mehmet Bey Üniversitesi	1
<b>Toplam</b>	<b>4</b>

<sup>36</sup> 2022 takvim yılı rakamları esas alınır.

<sup>37</sup> 2022 takvim yılı rakamları esas alınır.

<b>Yatay Geçişle Giden Öğrenci Sayıları</b>	
<b>Gittiği Bölüm</b>	<b>Sayı</b>
İş Sağlığı ve Güvenliği	1
Posta Hizmetleri	2
Tıbbi Dokümantasyon ve Sekreterlik	1
<b>Toplam</b>	<b>4</b>

<b>Yatay Geçişle Giden Öğrenci Sayıları</b>	
<b>Ayrıldığı / Bölüm</b>	<b>Sayı</b>
İş Sağlığı ve Güvenliği	2
Lojistik	1
Posta Hizmetleri	1
<b>Toplam</b>	<b>4</b>

<b>Dikey Geçişle Gelen Öğrenci Sayıları</b>	
<b>Ayrıldığı Üniversite</b>	<b>Sayı</b>

<b>Dikey Geçişle Gelen Öğrenci Sayıları</b>	
<b>Ayrıldığı Program</b>	<b>Sayı</b>

<b>Dikey Geçişle Gelen Öğrenci Sayıları</b>	
<b>Geldiği Program</b>	<b>Sayı</b>



Dikey Geçişle Giden Öğrenci Sayıları	
Gittiği Üniversite	Sayı
<b>Toplam</b>	

Dikey Geçişle Giden Öğrenci Sayıları	
Gittiği Bölüm	Sayı
<b>Toplam</b>	

Dikey Geçişle Giden Öğrenci Sayıları	
Ayrıldığı Bölüm	Sayı
<b>Toplam</b>	

#### I.C.5.5.Ayrılan Öğrenci Sayıları<sup>38</sup>

Bölüm/Program Adı	Kendi İsteği ile	Öğrenim Ücreti veya Katkı Payı	Başarısızlık/ Azami Süre	Yük. Öğr Çıkarma	Diğer	Toplam
Avcılık ve Yaban Hayatı	1	-	4	-	-	5
Ormancılık ve Orman Ürünleri	1	-	5	-	-	6
Maliye	1	-	7	-	-	8
Lojistik	-	-	3	-	-	3
İş Sağlığı ve Güvenliği	12	-	11	-	-	23
Posta Hizmetleri	1	-	-	-	-	1
İşletme Yönetimi	-	-	1	-	-	1
<b>Toplam</b>	<b>16</b>		<b>31</b>			<b>47</b>

#### I.C.5.6.Mezun Olan Öğrenci Sayıları<sup>39</sup>

<sup>38</sup> 2022 takvim yılı rakamları esas alınır.

<b>Bölüm/Program Adı</b>	<b>Mezun Olan Öğrenci Sayısı</b>
Avcılık ve Yaban Hayatı	59
Ormancılık ve Orman Ürünleri	37
Maliye	8
Lojistik	2
İş Sağlığı ve Güvenliği	46
Posta Hizmetleri	20
<b>Toplam</b>	<b>172</b>

#### I.C.5.7.Bitirilen Tez Sayıları<sup>40</sup>

<b>Anabilim Dalı Adı</b>	<b>Yüksek Lisans</b>	<b>Doktora</b>
<b>Toplam</b>		

#### I.C.5.8.Yan Dal ve Çift Ana Dal Program Bilgileri

<b>Bölüm Adı</b>	<b>Yan Dal</b>		<b>Çift Ana Dal</b>	
	<b>E / H</b>	<b>Öğrenci Sayısı</b>	<b>E / H</b>	<b>Öğrenci Sayısı</b>
<b>Toplam</b>				

E / H = Yandal, Çift Anadal olan bölümler E, olmayanlar H olarak gösterilir.

#### I.C.5.9.Disiplin Cezası Alan Öğrenci Sayıları<sup>41</sup>

<b>Bölüm Adı</b>	<b>5 / a</b>	<b>5 / b</b>	<b>5 / c</b>	<b>5 / d</b>	<b>5 / e</b>	<b>Toplam</b>
	<b>Uyarma</b>	<b>Kınama</b>	<b>Bir Aya Kadar Uzaklaştırma</b>	<b>Bir veya İki Yarı Yıl Uzaklaştırma</b>	<b>Çıkarma</b>	

#### I.C.5.10.İdari Personel Eğitim Faaliyetleri

<b>Programın Türü ve Adı (Hizmet İçi Eğitim /Kurs/ Diğer)</b>	<b>Programın Tarihi</b>	<b>Katılan Kişi Sayısı</b>
Ortak Akıl Buluşmaları Satın Alma İşlemleri	12.01.2022	1
Ortak Akıl Buluşmaları Personel İşleri	22.02.2022	1
Ortak Akıl Buluşmaları Alt Kademe Yöneticiler	04.03.2022	1

<sup>39</sup> 2022 takvim yılı rakamları esas alınır. Fakülte, Yüksekokul ve Meslek Yüksekokulları tarafından doldurulur.

<sup>40</sup> 2022 takvim yılı rakamları esas alınır. Enstitüler tarafından doldurulur.

<sup>41</sup> 2022 takvim yılı rakamları esas alınır.

Ortak Akıl Buluşmaları Personel İşleri	07.03.2022	1
Ortak Akıl Buluşmaları Personel İşleri	21.03.2022	1
Ortak Akıl Buluşmaları Hijyen Eğitimi	22.04.2022	3
Ortak Akıl Buluşmaları Yönetici Sekreterleri Eğitimi	09.05.2022	1
Ortak Akıl Buluşmaları Personel İşleri	16.05.2022	1
Ortak Akıl Buluşmaları Çevrimiçi Mobil Yoklama	18.05.2022	2
Ortak Akıl Buluşmaları Personel İşleri	30.05.2022	1
Ortak Akıl Buluşmaları Personel İşleri	03.06.2022	1
Ortak Akıl Buluşmaları İntibak İşlemleri	02.09.2022	16
Davranışsal Bağımlılıklarla Mücadele Etkinlik Programı	26.10.2022	100
<b>Toplam</b>	<b>13</b>	<b>130</b>

#### I.C.5.11.Düzenlenen Bilimsel Toplantılar-Etkinlikler-Sosyal Faaliyetler<sup>42</sup>

Bölüm Adı	Sempozyum		Kongre		Konferans		Panel		Seminer		Açık Oturum		Söyleşi		Tiyatro		Konser		Sergi		Turnuva		Teknik Gezi		Eğitim Semineri		Genel Toplam	
	A	B	A	B	A	B	A	B	A	B	A	B	A	B	A	B	A	B	A	B	A	B	A	B	A	B	A	B
Ormanlık																												
Mülkiyet Koruma ve Güvenlik																												
Yönetim ve Organizasyon																												
Finans Bankacılık ve Sigortacılık																												
Ulaştırma Hizmetleri																												
<b>Toplam</b>																												

A = Ulusal, B = Uluslararası

#### I.C.5.12.Bilimsel Toplantılar-Etkinlikler-Sosyal Faaliyetlere Katılan Personel Sayıları<sup>43</sup>

Bölüm Adı	Sempozyum		Kongre		Konferans		Panel		Seminer		Açık Oturum		Söyleşi		Tiyatro		Konser		Sergi		Turnuva		Teknik Gezi		Eğitim Semineri		Genel Toplam	
	A	B	A	B	A	B	A	B	A	B	A	B	A	B	A	B	A	B	A	B	A	B	A	B	A	B	A	B
Ormanlık																												

<sup>42</sup> Organizasyonu harcama birimi tarafından yapılan faaliyetler yazılır.

<sup>43</sup> Başka kurum ve birimler tarafından organize edilen faaliyetlere biriminden katılan personel sayıları yazılır.



#### I.C.5.16.Döner Sermaye Faaliyetleri<sup>50</sup>

Bölüm Adı	Faaliyet Sayısı	Gelir Toplamı
<b>Toplam</b>		

<sup>50</sup> 2022 takvim yılı verileri esas alınır.

### I.C.5.17.Proje Bilgileri

Bölüm Adı	AB					TÜBİTAK				SANTEZ					DPT					BAP					DİĞER				
	Önceki Yıllardan Devam Eden <sup>51</sup>	Yıl İçinde Başlanan <sup>52</sup>	Toplam	Yıl İçinde Tamamlanan <sup>53</sup>	2022 Yılı Toplam Harcama <sup>54</sup>	Önceki Yıllardan Devam Eden	Yıl İçinde Başlanan	Toplam	Yıl İçinde Tamamlanan	2022 Yılı Toplam Harcama	Önceki Yıllardan Devam Eden	Yıl İçinde Başlanan	Toplam	Yıl İçinde Tamamlanan	2022 Yılı Toplam Harcama	Önceki Yıllardan Devam Eden	Yıl İçinde Başlanan	Toplam	Yıl İçinde Tamamlanan	2022 Yılı Toplam Harcama	Önceki Yıllardan Devam Eden	Yıl İçinde Başlanan	Toplam	Yıl İçinde Tamamlanan	2022 Yılı Toplam Harcama				
Ormancılık					4		4		96,000																				
Mülkiyet Koruma ve Güvenlik						1	1		45,000																				
Yönetim ve Organizasyon																													
Finans Bankacılık ve Sigortacılık																													
Ulaştırma Hizmetleri																													
<b>Toplam</b>					4	1	5		141,000												2								

<sup>51</sup> 2022 yılından daha önceki yıllarda başlanmış olup 2022 yılında da devam eden proje sayıları yazılır.

<sup>52</sup> Proje başlangıç yılı 2022 olan proje sayıları yazılır.

<sup>53</sup> 2022 yılı içerisinde tamamlanan proje sayıları yazılır.

<sup>54</sup> Proje bütçelerinden 2022 yılı içerisinde yapılan harcama miktarları yazılır.

## **I.C.6. Yönetim ve İç Kontrol Sistemi**

### **Harcama Yetkilisi**

Doç. Dr. Mehmet Güvenç NEGİZ

### **Gerçekleştirme Görevlisi**

Yükseköğretim Sekreteri Adem Tercan ÇETİNKAYA

### **Taşınır Kayıt Ve Kontrol Yetkilisi**

Şef Hidayet ŞAHİNKAYA

### **Sayım ve Değer Tespit Komisyonu**

(Başkan)	Doç. Dr. Halil SÜEL
(Üye)	Bilgisayar İşl. Fatih YALÇINKAYA
(Üye)	Şef Hidayet ŞAHİNKAYA

İç kontrol sistemi çerçevesinde personel ve öğrencilerin faaliyetleri yönetim tarafından denetim ve gözetim altında tutulmaktadır. Eksiklik görülen alanlarda personele gerekli hizmet içi eğitim verilmektedir.

### **D- Diğer Hususlar**

Genel bilgiler kapsamında yukarıdaki başlıklarda yer almayan ancak birimin açıklanmasını gerekli gördüğü diğer konular özet olarak belirtilir.

## **II.AMAÇ ve HEDEFLER**

### **II.A- Temel Politika ve Öncelikler**

<b>Amaçlar</b>	
	<ul style="list-style-type: none"><li>• Öğrenci merkezli anlayışı güçlendirmek</li><li>• Öğretim elemanının ve kalitesinin artırılması</li><li>• Mevcut programların ve yeni açılacak programların değerlendirilmesi</li><li>• Öğrenci sayısının ve kalitesinin artırılması ( 5 yılda 600 aktif öğrenci sayısına ulaştırılması)</li><li>• Uygulama altyapısının geliştirilmesi</li><li>• Finansal politikasının yükseköğretimimizin misyon ve hedeflerinin gerçekleştirilmesine imkan verecek doğrultuda belirlenmesi ve uygulanması</li><li>• Kurumsallaşmanın sağlanması</li><li>• Öğretim elemanları ve idari personelin memnuniyetinin artırılması</li><li>• Tanıtım faaliyetlerinin etkin hale getirilmesi</li><li>• Yeni öğrenme teknikleri ile eğitimin etkinliğinin artırılması</li><li>• Sosyal ve sportif faaliyetlerin (müzik grubu, tiyatro grubu, dans grubu, turnuvalar) sayısının artırılması,</li></ul>



<b>Hedefler</b>	<ul style="list-style-type: none"><li>• Öğrenci danışmanlığının etkili kapsamlı hale getirilmesi</li><li>• Bilimsel ortamın geliştirilmesi ve akademisyenlere sağlanan olanakların artırılması</li><li>• Tercihlerin izlenmesi</li><li>• ÖSYM başarı sıralaması itibari ile rakiplerin önüne geçilmesi</li><li>• Bütçenin ana kalemleri arasındaki makro dengelerin kurulması</li><li>• Tüm yönetim kademelerinin görev tanımlarının yazılı ve herkese açık olması</li><li>• Tercih döneminde yapılacak tanıtımın kurumsallaştırılması</li><li>• Seminer toplantı konferans düzenleyerek konunun öğretim kadrosuna aktarılması</li></ul>
<b>Politikalar ve Öncelikler</b>	<ul style="list-style-type: none"><li>• Öğretim elemanlarının bilimsel makale sayısının artırılması</li><li>• Makine araç-gereç için yapılan yatırım miktarının artırılması</li><li>• Her yıl verilen konferans ve seminerlerin sayısının artırılması</li><li>• Öğrencilerimizin bitirme ödevlerinde ve projelerinde uygulamaya yönelik çalışmaların artırılması</li><li>• İşyeri okul işbirliğinin sağlanması</li></ul>

## I.B-İdarenin Stratejik Planında Yer Alan Amaç ve Hedefler

Tablo 1 Stratejik amaç, hedef ve performans göstergeleri ile sorumlu ve iş birliği yapacak birimler

AMAÇLAR		HEDEFLER		GÖSTERGELER		SORUMLU BİRİMLER	İŞBİRLİĞİ YAPILACAK BİRİMLER	HEDEFE ETKİSİ (%)	PLAN DÖNEMİ BAŞLANGIÇ DEĞERİ (2020)	2021	2022	2023	2024	2025	İZLEME SIKLIĞI	RAPORLAMA SIKLIĞI
Amaç2:	Yükseköğretim hizmetinin yanında, insanlığa her alanda toplumsal katkıda bulunmak ve mezunlarımıza kurumsal aidiyeti aşılacak.	Hedef2:	Üniversitemizde Kariyer Merkezinin mezunlarla iletişimi güçlendirmesi ve mezunlarla okuyan öğrencilerin belirli aralıklarla buluşturulması	Gösterge1:	Mezunlara yönelik gerçekleştirilen faaliyet sayısı	Sağlık, Kültür ve Spor Daire Başkanlığı, Kariyer Merkezi	Merkez Müdürlükleri, Akademik Birimler	100	0	5	10	15	20	25	6 ayda bir	6 ayda bir
Amaç3:	Üniversitemizde akademik hayatta öğretim elemanlarının sürekli olarak meslekî gelişimlerini sağlamak	Hedef1:	Alanında yetkin, araştırmacı, bilgi üreten ve aktaran akademisyenler yetiştirilmesi	Gösterge1:	SCI, SCI-Expanded, SSCI ve AHCI kapsamındaki dergilerde öğretim elemanı başına düşen yayın sayısı	Bilimsel Araştırma Projeleri Koordinatörlüğü, Kütüphane ve Dokümantasyon Daire Başkanlığı	Akademik Birimler	100	0,02	0,04	0,05	0,06	0,07	0,08	6 ayda bir	6 ayda bir
		Hedef2:	Ulusal ve uluslararası burslardan	Gösterge1:	Araştırma bursundan yararlanan öğrenci sayısı	YÖK tarafından öncelikli alanlarında sağlanan burslardan yararlanan doktora öğrenci sayısı	Öğrenci İşleri Daire Başkanlığı	Akademik Birimler	40	32	38	45	50	60	65	6 ayda bir
						Lisansüstü Eğitim Enstitüsü	Akademik Birimler	30	58	65	70	75	80	85	6 ayda bir	6 ayda bir

			yararlananların artırılması	Gösterge3:	YÖK tarafından sağlanan yurt dışında yabancı dil yeterliliklerinin artırılmasına yönelik burslardan yararlanan sayısı	Öğrenci İşleri Daire Başkanlığı	Akademik Birimler	30	0	1	2	3	4	5	6 ayda bir	6 ayda bir
		Hedef3:	Bilim, sanat ve teşvik ödüllerinden üniversitemizin de yararlanması sağlanması	Gösterge1:	Yükseköğretim Kurulu, Türkiye Bilimler Akademisi ve TÜBİTAK bilim, teşvik ve sanat ödüllerinin sayısı	Genel Sekreterlik	Akademik Birimler	100	0	0	1	2	3	4	6 ayda bir	6 ayda bir
Amaç4:	Yükseköğretimin tüm düzeylerinde kaliteyi arttırmak	Hedef1:	Mesleki yeterlilik sahibi ve gelişime açık mezunlar yetiştirilmesi	Gösterge1:	Eğitim bilimleri kontenjan doluluk oranı	Öğrenci İşleri Daire Başkanlığı	Akademik Birimler, Merkez, Müdürlükleri	10	0	5	10	15	18	20	6 ayda bir	6 ayda bir
				Gösterge2:	Fen bilimleri kontenjan doluluk oranı	Öğrenci İşleri Daire Başkanlığı	Akademik Birimler, Merkez, Müdürlükleri	15	99	99	99	100	100	100	6 ayda bir	6 ayda bir
				Gösterge3:	Sağlık bilimleri kontenjan doluluk oranı	Öğrenci İşleri Daire Başkanlığı	Akademik Birimler, Merkez, Müdürlükleri	10	99	99	99	100	100	100	6 ayda bir	6 ayda bir
				Gösterge4:	Sosyal bilimler kontenjan doluluk oranı	Öğrenci İşleri Daire Başkanlığı	Akademik Birimler, Merkez, Müdürlükleri	25	93	95	97	99	100	100	6 ayda bir	6 ayda bir
				Gösterge5:	Teknokent veya Teknoloji Transfer Ofisi (TTO) projelerine katılan öğrenci sayısı	Genel Sekreterlik- Dil Öğretim Merkezi (DİLMER), Sağlık, Kültür ve Spor Daire Başkanlığı,	Akademik Birimler, Merkez, Müdürlükleri	20	0	0	1	2	3	4	6 ayda bir	6 ayda bir
				Gösterge6:	Eğitimin program süresinde bitirme oranı	Öğrenci İşleri Daire Başkanlığı	Akademik Birimler, Merkez, Müdürlükleri	20	86	88	90	92	94	95	6 ayda bir	6 ayda bir

## **Amaç 1: Fiziki altyapının iyileştirilmesi**

### **Hedefler**

#### **Hedef 1**

Kampus alanımızda çevre düzenlemesi yapılarak etrafının çevrilmesi, okulumuza engelsiz erişimin sağlanması için gerekli rampa, asansör, wc, zemin işaretleri ve yangın merdiveni yapılması

### **Performans Göstergeleri**

#### **Gösterge 1**

Kampus alanına personel, öğrenci, misafir ve araç giriş çıkışının kontrol altına alınması

#### **Gösterge 2**

Kampus alanı çevre güvenliğinin sağlanması

#### **Gösterge 2**

Okulumuza engelsiz erişimin sağlanması

## **Amaç 2: Eğitim öğretim kalitesinin artırılması**

### **Hedefler**

#### **Hedef 1**

Mevcut Bölüm/Programlarda öğrenim gören öğrencilerin aldıkları eğitimin daha nitelikli hale getirilmesi

#### **Gösterge 1**

Dersliklerde ihtiyaç duyulan makine teçhizat ve ders materyallerinin temini

#### **Gösterge 2**

Programlarda eksik olan uzmanlık alanları için öğretim elemanı istihdamı

#### **Gösterge 3**

Öğrencilerin bölüm/program bazında başarı oranları

#### **Gösterge 3**

Öğrencilerin dikey geçiş sınavı başarı oranları

## **II.C- Diğer Hususlar**

Öğrencilerimiz için Üniversitemiz Sağlık Kültür ve Spor Daire Başkanlığı desteğiyle Psikolojik Rehberlik ve Danışmanlık hizmetlerinin verilmesi amaçlanmaktadır

### III.FAALİYETLERE İLİŞKİN BİLGİ ve DEĞERLENDİRMELER

#### III.A.Mali Bilgiler

##### III.A.1.Bütçe Uygulama Sonuçları

###### III.A.1.1.Bütçe Giderleri<sup>55</sup>

	KBÖ	Gerçekleşme Toplamı	Gerçekleşme Oranı <sup>56</sup>
	₺	₺	%
<b>01 – Personel Giderleri</b>	4.929.954,00	4.924.442,67	99,89
<b>02 – Sosyal Güvenlik Kurumlarına Devlet Primi Giderleri</b>	758.442,00	739.707,04	97,53
<b>03 – Mal ve Hizmet Alım Giderleri</b>	7.500,00	5.816,15	77,55
<b>05 – Cari Transferler</b>			
<b>06 – Sermaye Giderleri</b>			
<b>TOPLAM</b>	<b>5.695.896,00</b>	<b>5.669.965,86</b>	<b>99,55</b>

Bütçe hedef ve gerçekleştirmeleri ile meydana gelen sapmaların nedenleri sözel olarak açıklanır

##### III.A.2.Temel Mali Tablolara İlişkin Açıklamalar

##### III.A.3.Mali Denetim Sonuçları

Birimin 2022 yılı Sayıştay Denetim Sonuçlarının ekonomik kodun birinci düzeyinde değerlendirmesine yer verilir.

##### III.A.4.Diğer Hususlar

Yukarıdaki başlıklarda yer almayan ancak birimin mali bilgilerine ilişkin açıklanmasını gerekli gördüğü diğer konular özet olarak belirtilir.

<sup>55</sup> <https://ebutce.bumko.gov.tr/ebutce2.htm> adresinden kurum işlemleri altındaki ödenek durum/masraf cetvelleri seçilir. Bütçe yılı 2022, ay Aralık olarak seçilir. Kurumsal kod yazıldıktan sonra ödenek durum raporları altındaki tertip bazında ödenek durum listesi seçilerek rapor hazırlanır. Elde edilen rapordaki harcama sütunundaki rakamlar yukarıdaki tabloda Gerçekleşme Toplamı sütununa yazılır.

<sup>56</sup> Gerçekleşme Toplamının KBÖ'ye bölünmesi sonucu elde edilen yüzde oranı yazılır.

### III.B.Performans Bilgileri

#### III.B.1.Program Alt Program Faaliyet Bilgileri

#### III.B.2.Performans Sonuçlarının Değerlendirilmesi

- i. Alt program hedef ve göstergeleriyle ilgili gerçekleşme sonuçları ve değerlendirmeleri.
- ii. Performans denetim sonuçları

#### III.B.3.Stratejik Plan Değerlendirme Tabloları

#### III.B.4.Performans Bilgi Sisteminin Değerlendirilmesi

#### III.B.5.Diğer Hususlar

Yukarıdaki başlıklarda yer almayan ancak birimin performans bilgilerine ilişkin açıklanmasını gerekli gördüğü diğer konular özet olarak belirtilir.

## IV.KURUMSAL KABİLİYET VE KAPASİTENİN DEĞERLENDİRİLMESİ

### IV.A.Üstünlükler

- Genç, dinamik, deneyimli, lisansüstü çalışmalara (akademik kariyer) önem veren akademik kadro
- Öğrenci merkezli eğitim
- Yeterli fiziksel altyapı
- Sürekli yapılan sosyal, kültürel ve sportif aktiviteler (Spor müsabakaları, teknik ve turistik geziler, konferanslar vb.)
- Tüm akademik ve idari personelimiz ile öğrencilerimize sınırsız internet erişimi
- Tüm personel ve öğrencilerimize düzenli olarak sağlanabilen yemek hizmeti

### IV.B.Zayıflıklar

- Eğitim-Öğretimde kullanılacak makine teçhizat eksikliği
- Akademik personel eksikliği
- Merkez kampüse olan uzaklığımız

### IV.C.Değerlendirme

2022 yılı sonu itibariyle okulumuzda fiziksel eksiklikler büyük ölçüde giderilmiş olup, bu durum faaliyetlerimizdeki performansımızı olumlu yönde etkilemiştir. Önümüzdeki eğitim ve öğretim yılında laboratuvar, kütüphane ve dersliklerdeki eksikliklerin giderilmesi öncelikli amaçlarımızdan olacağından, bu konuda bütçe imkanlarımız dâhilinde gerekli çalışmalar aynı özen ve gayretle yapılacaktır.

## V.ÖNERİ VE TEDBİRLER

2022-2023 eğitim ve öğretim yılında dersliklerde ve bilgisayar laboratuvarında eğitime yönelik eksiklikler ile; okul binasına engelli erişimi için gerekli rampa, asansör, wc, zemin işaretleri, yangın merdiveni yapılması, ayrıca kampus alanımız girişine güvenlik noktası yapılarak etrafının çevrilmesi, aydınlatılması, çevre düzenlemesi öncelikli amaçlarımızdan olacağından, bu konuda bütçe imkanlarımız dahilinde gerekli çalışmalar aynı özen ve gayretle yapılacaktır.

## **EK-2. Harcama Yetkilisinin İç Kontrol Güvence Beyanı**

### **İÇ KONTROL GÜVENCE BEYANI <sup>[1]</sup>**

Harcama yetkilisi olarak görev ve yetkilerim çerçevesinde;

Harcama birimimizce gerçekleştirilen iş ve işlemlerin idarenin amaç ve hedeflerine, iyi malî yönetim ilkelerine, kontrol düzenlemelerine ve mevzuata uygun bir şekilde gerçekleştirildiğini, birimimize bütçe ile tahsis edilmiş kaynakların planlanmış amaçlar doğrultusunda etkili, ekonomik ve verimli bir şekilde kullanıldığını, birimimizde iç kontrol sisteminin yeterli ve makul güvenceyi sağladığını bildiririm.

Bu güvence, harcama yetkilisi olarak sahip olduğum bilgi ve değerlendirmeler, yönetim bilgi sistemleri, iç kontrol sistemi değerlendirme raporları, izleme ve değerlendirme raporları ile denetim raporlarına dayanmaktadır.<sup>[2]</sup>

Bu raporda yer alan bilgilerin güvenilir, tam ve doğru olduğunu beyan ederim.<sup>[3]</sup>

Sütçüler/ISPARTA-17/01/2023

İmza

Doç. Dr. Mehmet Güvenç NEGİZ  
Yüksekokul Müdürü