



T.C.

ISPARTA UYGULAMALI BİLİMLER ÜNİVERSİTESİ

Sütçüler Prof. Dr. Hasan Gürbüz Meslek Yüksekokulu

2020 YILI

BİRİM FAALİYET RAPORU

İÇİNDEKİLER

BİRİM YÖNETİCİSİNİN SUNUŞU	3
I. GENEL BİLGİLER	4
I.A. MİSYON VE VİZYON	4
I.B. YETKİ, GÖREV VE SORUMLULUKLAR	4
I.C. HARCAMA BİRİMİNE İLİŞKİN BİLGİLER	6
I.C.1. Fiziksel Yapı	6
I.C.1.1. Toplam Kapalı Alan (m ²)	6
I.C.1.2. Eğitim Alanları	6
I.C.1.3. Sosyal Alanlar	6
I.C.1.3.1. Kantin ve Kafeteryalar	6
I.C.1.3.2. Yemekhaneler	6
I.C.1.3.3. Spor Tesisleri	6
I.C.1.3.4. Toplantı – Konferans Salonları	6
I.C.1.4. Hizmet Alanları	7
I.C.1.4.1. Akademik Personel Hizmet Alanları	7
I.C.1.4.2. İdari Personel Hizmet Alanları	7
I.C.2. Örgüt Yapısı (Teşkilat Şeması)	7
I.C.3. Bilgi ve Teknoloji Kaynakları	7
I.C.4. İnsan Kaynakları	9
I.C.4.1. Akademik Personel Sayıları	9
I.C.4.2. Yabancı Uyruklu Akademik Personel Sayıları	9
I.C.4.3. Gelen Akademik Personel Sayıları	9
I.C.4.4. Ayrılan Akademik Personel Sayıları	10
I.C.4.5. ISUBÜ Dışında Görevlendirilen Akademik Personel Sayıları	10
I.C.4.6. Başka Üniversiteden Birimde Görevlendirilen Akademik Personel Sayıları	10
I.C.4.7. Akademik Personelin Yaş İtibariyle Dağılımı	11
I.C.4.8. İdari Personel Sayıları	11
I.C.4.9. İdari Personelin Eğitim Durumu	11
I.C.4.10. İdari Personelin Hizmet Süresi	12
I.C.4.11. İdari Personelin Yaş İtibariyle Dağılımı	13
I.C.4.12. Kısmi Zamanlı Öğrenci Sayıları	13
I.C.5. Sunulan Hizmetler	13
I.C.5.1. Eğitim Hizmetleri	13
I.C.5.1.1. Öğrenci Kontenjanları	13
I.C.5.1.2. Öğrenci Sayıları	14
I.C.5.1.3. Yabancı Uyruklu Öğrenci Sayıları	14
I.C.5.1.4. Yabancı Dil Hazırlık Sınıfı Öğrenci Sayıları	14
I.C.5.2. Araştırma-Geliştirme Hizmetleri	15
I.C.5.3. İdari Hizmetler	15
I.C.5.4. Sağlık Hizmetleri	15
I.C.5.5. Diğer Hizmetler	15
I.C.6. Yönetim ve İç Kontrol Sistemi	15
I.C.7. Diğer Hususlar	15
II. AMAÇ VE HEDEFLER	16
II.A. HARCAMA BİRİMİNİN AMAÇ VE HEDEFLERİ	16
II.B. ÖNCELİKLİ AMAÇ VE HEDEFLER	17
II.C. TEMEL POLİTİKA VE ÖNCELİKLER	17
II.D. DİĞER HUSUSLAR	18
III. FAALİYETLERE İLİŞKİN BİLGİ VE DEĞERLENDİRMELER	18
III.A. MALİ BİLGİLER	18
III.A.1. Bütçe Uygulama Sonuçları	18
III.A.1.1. Bütçe Giderleri	18
III.A.2. Mali Denetim Sonuçları	18
III.A.3. Diğer Hususlar	18
III.B. PERFORMANS BİLGİLERİ	19
III.B.1. Eğitim Faaliyetleri	19
III.B.1.1. Yıllık Ders Yüğü Toplamları	20
III.B.1.2. Uluslararası Öğrenci Değişim Programlarına Katılan Öğrenci Sayıları	20
III.B.1.3. Yatay/Dikey Geçiş Yapan Öğrenci Sayıları	20
III.B.1.4. Ayrılan Öğrenci Sayıları	23
III.B.1.5. Mezun Olan Öğrenci Sayıları	23
III.B.1.6. Bitirilen Tez Sayıları	23

III.B.1.7. Yan Dal ve Çift Ana Dal Program Bilgileri	23
III.B.1.8. Disiplin Cezası Alan Öğrenci Sayıları	23
III.B.1.9. İdari Personel Eğitim Faaliyetleri	24
III.B.2. Araştırma Geliştirme ve Sosyal Faaliyetler	24
III.B.2.1. Düzenlenen Bilimsel Toplantılar-Etkinlikler-Sosyal Faaliyetler	24
III.B.2.2. Bilimsel Toplantılar-Etkinlikler-Sosyal Faaliyetlere Katılan Personel Sayıları	25
III.B.2.3. Bilimsel Yayın Sayıları	25
III.B.2.4. Başka Üniversitelerin Fakülteleri ile Yapılan İkili Anlaşmalar	26
III.B.2.5. Unvanı Yükselen Öğretim Üyesi Sayıları	26
III.B.2.6. Döner Sermaye Faaliyetleri	26
III.B.2.7. Proje Bilgileri	27
III.B.3. Sağlık Faaliyetleri	28
III.B.4. Diğer Hususlar	28
IV. KURUMSAL KABİLİYET VE KAPASİTENİN DEĞERLENDİRİLMESİ	28
IV.A. ÜSTÜNLÜKLER	28
IV.B. ZAYIFLIKLAR	28
IV.C. DEĞERLENDİRME	28
V. ÖNERİ VE TEDBİRLER	28
VI. HARCAMA YETKİLİSİNİN İÇ KONTROL GÜVENCE BEYANI	29

BİRİM YÖNETİCİSİNİN SUNUŞU

Sütçüler Prof. Dr. Hasan Gürbüz Meslek Yüksekokulu; Süleyman Demirel Üniversitesi Rektörlüğünün 08.03.1994 tarihli ve B.30.2.SDÜ.0.70.72/21-212-1321 sayılı talep yazısına istinaden, Yükseköğretim Kurulu Başkanlığı Yürütme Kurulunun 17.03.1994 tarihli toplantısında, 2547 sayılı Yükseköğretim Kanunu'nun 2880 sayılı Kanunla değişik 7/d-2 ve 7/h maddeleri uyarınca uygun görülerek, 1994 -1995 eğitim-öğretim yılında Teknik Programlar Bölümü Orman Ürünleri Programına 40, İktisadi ve İdari Programlar Bölümü Muhasebe Programına 40 öğrenci kontenjanı ile açılmış olup, eğitim-öğretime Isparta merkez yerleşkesinde başlamış, 28.09.1996 tarihinden itibaren Sütçüler ilçesine taşınmıştır.

Merhum Kurucu Rektör Prof. Dr. Hasan Gürbüz'ün adının yaşatılması amacıyla Sütçüler Meslek Yüksekokulu adının, Sütçüler Prof. Dr. Hasan Gürbüz Meslek Yüksekokulu olarak değiştirilmesi teklifi, Yükseköğretim Kurulu Başkanlığının 13.04.2005 tarih ve 007769 sayılı yazıları ile uygun görülerek gerçekleştirilmiştir.

Meslek Yüksekokulumuz 18 Mayıs 2018 tarihli Resmi Gazete' de yayımlanan 7141 sayılı "Yükseköğretim Kanunu ile Bazı Kanun ve Kanun Hükmünde Kararnemelerde Değişiklik Yapılmasına Dair Kanun" Ek Madde 194 ile kurulan Isparta Uygulamalı Bilimler Üniversitesine bağlanmıştır.

Meslek Yüksekokulumuz 11.430 metrekare açık alan içerisinde iki katlı tahsisli bina ile birlikte toplam 3.226 metrekare kapalı alana sahiptir. Yüksekokul binası zemin, 1 ve 2 inci kattan oluşmakta; zemin katta kazan dairesi, kütüphane, konferans salonu, yemek salonu, öğrenci kantini ve mescit bulunmaktadır.

Birinci katta amfiler, derslikler, teknik servis ve bilgisayar laboratuvarı, ikinci katta ise; yönetim, idari ve akademik bürolar ve derslikler bulunmaktadır. Meslek Yüksekokulumuzda toplam 2 amfi, 6 normal derslik ve 1 bilgisayar laboratuvarı bulunmaktadır.

Öğrencilerimiz; ilçemizde okulumuza 50 m mesafede Kredi ve Yurtlar Kurumuna ait 238 öğrenci kapasiteli karma öğrenci yurdunda ve kiralık evlerde barınmaktadır.

Meslek Yüksekokulumuzda bilgisayar laboratuvarı, derslikler ve idari bürolarda kullanılan 80 masaüstü, 13 dizüstü bilgisayar ve 10 adet projeksiyon ile elektrik kesintisinde devreye giren 90 KVA Jeneratör bulunmaktadır.

Meslek Yüksekokulumuzdan bu güne kadar toplam 4.602 öğrencimiz mezun olmuştur.

BÖLÜMLER

1- Yönetim ve Organizasyon Bölümü

2- Ormancılık Bölümü

3- Finans-Bankacılık ve Sigortacılık Bl.

4-Mülkiyet Koruma ve Güvenlik Bl.

5- Ulaştırma Hizmetleri Bölümü

6- Otel Lokanta ve İkrım Hizmetleri Bl.

(*) Programlarda öğretim elemanı ve öğrenci bulunmamaktadır.

PROGRAMLAR

Lojistik Programı

Ormancılık ve Orman Ürünleri Programı

Avcılık ve Yaban Hayatı Programı

Maliye Programı

İş Sağlığı ve Güvenliği Programı

Acil Durum ve Afet Yönetimi Programı *

Posta Hizmetleri Programı

Ekoturizm Programı*

İmza

Doç. Dr. Mehmet Güvenç NEGİZ
Yüksekokul Müdürü

GENEL BİLGİLER

I.A.MİSYON VE VİZYON

Misyon	Özgüveni yüksek, evrensel değerlere saygılı, topluma karşı sorumluluklarını yerine getiren, teknolojiyi kullanan, eleştirel düşünen, üretken, sağlıklı, girişken, istikrarlı, becerikli, samimi, güvenilir, paylaşımcı, yönlendirebilen, yetinebilen ve kendini yenileyebilen, mesleki yetkinlik sahibi meslek elemanları yetiştirmek.
Vizyon	Günümüzün gerektirdiği eğitim ve öğretim standartlarını yakalamak. Mesleki eğitim alanındaki faaliyetleri ve başarıları ile ulusal ve uluslararası düzeyde öncü ve örnek bir mesleki eğitim kurumu olmaktır.

I.B.YETKİ, GÖREV VE SORUMLULUKLAR

Birimin Kuruluş Mevzuatı	<p>Sütçüler Prof. Dr. Hasan Gürbüz Meslek Yüksekokulu; Süleyman Demirel Üniversitesi Rektörlüğünün 08.03.1994 tarihli ve B.30.2.SDÜ.0.70.72/21-212-1321 sayılı talep yazısına istinaden, Yükseköğretim Kurulu Başkanlığı Yürütme Kurulunun 17.03.1994 tarihli toplantısında 2547 sayılı Yükseköğretim Kanunu'nun 2880 sayılı Kanunla değişik 7/d-2 ve 7/h maddeleri uyarınca uygun görülerek, 1994 -1995 eğitim-öğretim yılında Teknik Programlar Bölümü Orman Ürünleri Programına 40, İktisadi ve İdari Programlar Bölümü Muhasebe Programına 40 öğrenci kontenjanı ile açılmış olup, eğitim-öğretime Isparta merkez yerleşkesinde başlamış, 28.09.1996 tarihinden itibaren Sütçüler ilçesine taşınmıştır.</p> <p>Merhum Kurucu Rektör Prof. Dr. Hasan Gürbüz'ün adının yaşatılması amacıyla Sütçüler Meslek Yüksekokulu adının, Sütçüler Prof. Dr. Hasan Gürbüz Meslek Yüksekokulu olarak değiştirilmesi teklifi, Yükseköğretim Kurulu Başkanlığının 13.04.2005 tarih ve 007769 sayılı yazıları ile uygun görülerek gerçekleşmiştir.</p> <p>Meslek Yüksekokulumuz 18 Mayıs 2018 tarihli Resmi Gazete' de yayımlanan 7141 sayılı "Yükseköğretim Kanunu ile Bazı Kanun ve Kanun Hükmünde Kararnamelerde Değişiklik Yapılmasına Dair Kanun" Ek Madde 194 ile kurulan Isparta Uygulamalı Bilimler Üniversitesine bağlanmıştır.</p>
Yetki, Görev ve Sorumluluklar	<p>Yüksekokul Müdürü – Harcama Yetkilisi</p> <p>1- Yüksekokul kurullarına başkanlık etmek, yüksekokul kurullarının kararlarını uygulamak ve yüksekokul birimleri arasında düzenli çalışmayı sağlamak.</p> <p>2- Her öğretim yılı sonunda ve istendiğinde yüksekokulun genel durumu ve işleyişi hakkında rektöre rapor vermek.</p>

3- Yüksekokulun ödenek ve kadro ihtiyaçlarını gerekçesi ile birlikte rektörlüğe bildirmek, yüksekokul bütçesi ile ilgili öneriyi yüksekokul yönetim kurulunun da görüşünü aldıktan sonra rektörlüğe sunmak.

4- Yüksekokulun birimleri ve her düzeydeki personeli üzerinde genel gözetim ve denetim görevini yapmak.

5- Bu kanun ile kendisine verilen diğer görevleri yapmaktır.

Yüksekokulun öğretim kapasitesinin rasyonel bir şekilde kullanılmasında ve geliştirilmesinde gerektiği zaman güvenlik önlemlerinin alınmasında, eğitim-öğretim, bilimsel araştırma ve yayın faaliyetlerinin düzenli bir şekilde yürütülmesinde, bütün faaliyetlerin gözetim ve denetiminin yapılmasında, takip ve kontrol edilmesinde ve sonuçlarının alınmasında rektöre karşı birinci derecede sorumludur.

6- 5018 sayılı Kanun gereği harcama yetkilisi olarak üst yönetime karşı sorumludur.

Yüksekokul Kurulu

1-Yüksekokulu, eğitim-öğretim, bilimsel araştırma ve yayın faaliyetleri ve bu faaliyetlerle ilgili esasları, plan, program ve eğitim-öğretim takvimleri kararlaştırmak,

2- Yüksekokul yönetim kuruluna üye seçmek,

3- Bu kanunla verilen diğer görevleri yapmaktır.

Yüksekokul Yönetim Kurulu

1-Yüksekokul kurulunun kararları ile tespit ettiği esasların uygulanmasında okul müdürüne yardım etmek,

2- Yüksekokulun eğitim-öğretim, plan ve programları ile takviminin uygulanmasını sağlamak,

3- Yüksekokulun yatırım, program ve bütçe tasarısını hazırlamak,

4- Müdürün yüksekokul yönetimi ile ilgili getireceği bütün işlerde karar almak,

5- Öğrencilerin kabulü, ders intibakları ve çıkarılmaları ile eğitim-öğretim ve sınavlara ait işlemleri hakkında karar vermek,

6- Bu kanunla verilen diğer görevleri yapmaktır.

Bölüm Başkanı

Bölümün her düzeyde eğitim-öğretim ve araştırmalarında ve bölüme ait her türlü faaliyetlerin düzenli ve verimli bir şekilde yürütülmesinden sorumludur.

Yüksekokul Sekreteri – Gerçekleştirme Görevlisi

Yüksekokulun idari hizmetlerinin yürütülmesinden sorumludur. Oy hakkı olmaksızın kurullarda raportörlük yapar.

I.C.HARCAMA BİRİMİNE İLİŞKİN BİLGİLER

I.C.1.Fiziksel Yapı¹

I.C.1.1.Toplam Kapalı Alan (m²)²

İdari Bina Alanları	Eğitim Alanları				Sosyal Alanlar	Sirkülasyon Alanı	Spor Alanları		Toplam Alan
	A	B	C	D	E		Açık	Kapalı	
390	562	59			550	1665	419		3645

A= Derslik; B= Bilgisayar Lab.; C=Diğer Lab., D=Atölye; E= Kantin, Kafeterya, Yemekhane vb.

I.C.1.2.Eğitim Alanları

Eğitim Alanı	Kapasitesi (Kişi)					
	0-50	51-75	76-100	101-150	151-250	251-Üzeri
Anfi			2			
Sınıf ³	6					
Bilgisayar Lab.	1					
Atölye						
Diğer ⁴						
Toplam	7		2			

I.C.1.3.Sosyal Alanlar

I.C.1.3.1.Kantin ve Kafeteryalar⁵

Kantin sayısı: 1 adet

Kantin alanı: 90 m²

I.C.1.3.2.Yemekhaneler⁶

Yemekhane alanı: 238 m²

Yemekhane kapasitesi: 100 kişi

I.C.1.3.3.Spor Tesisleri

Kapalı spor tesisleri alanı: m²

Açık spor tesisleri alanı: 419 m²

I.C.1.3.4.Toplantı – Konferans Salonları

94	Kapasite (Kişi)					
	0-50	51-75	76-100	101-150	151-250	251-Üzeri
Toplantı Salonu Sayısı						
Konferans Salonu Sayı			1			
Toplam			1			

¹ Tüm fiziksel yapı bilgileri için 31.12.2020 tarihindeki rakamlar esas alınır.

² Aynı binada birden fazla eğitim veren birim varsa, birimin fiilen kullandığı alan yazılır. Ortak kullanım alanları (Örneğin Ziraat ve İlahiyat Fakülteleri gibi), bina hangi birimin projesi olarak yapıldıysa o birim tarafından yazılır. Bu standart tüm fiziksel yapı bilgileri için geçerlidir.

³ Araştırma ve Uygulama Hastanesi'nde bulunan derslikler de Tıp Fakültesi tarafından belirtilir.

⁴ Birime özel eğitim alanları ayrıntılı olarak bu bölümde gösterilir. Örneğin, Dış Hekimliği Fakültesi'ndeki klinikler, Su Ürünleri Fakültesi'nde havuzlar vb.

⁵ Birime ait kantin ve kafeteryalar yazılır.

⁶ Yemekhane kapasitesi: Tek seferde (aynı anda) yemek hizmetinden faydalanabilen kişi sayısı yazılır.

I.C.1.4.Hizmet Alanları

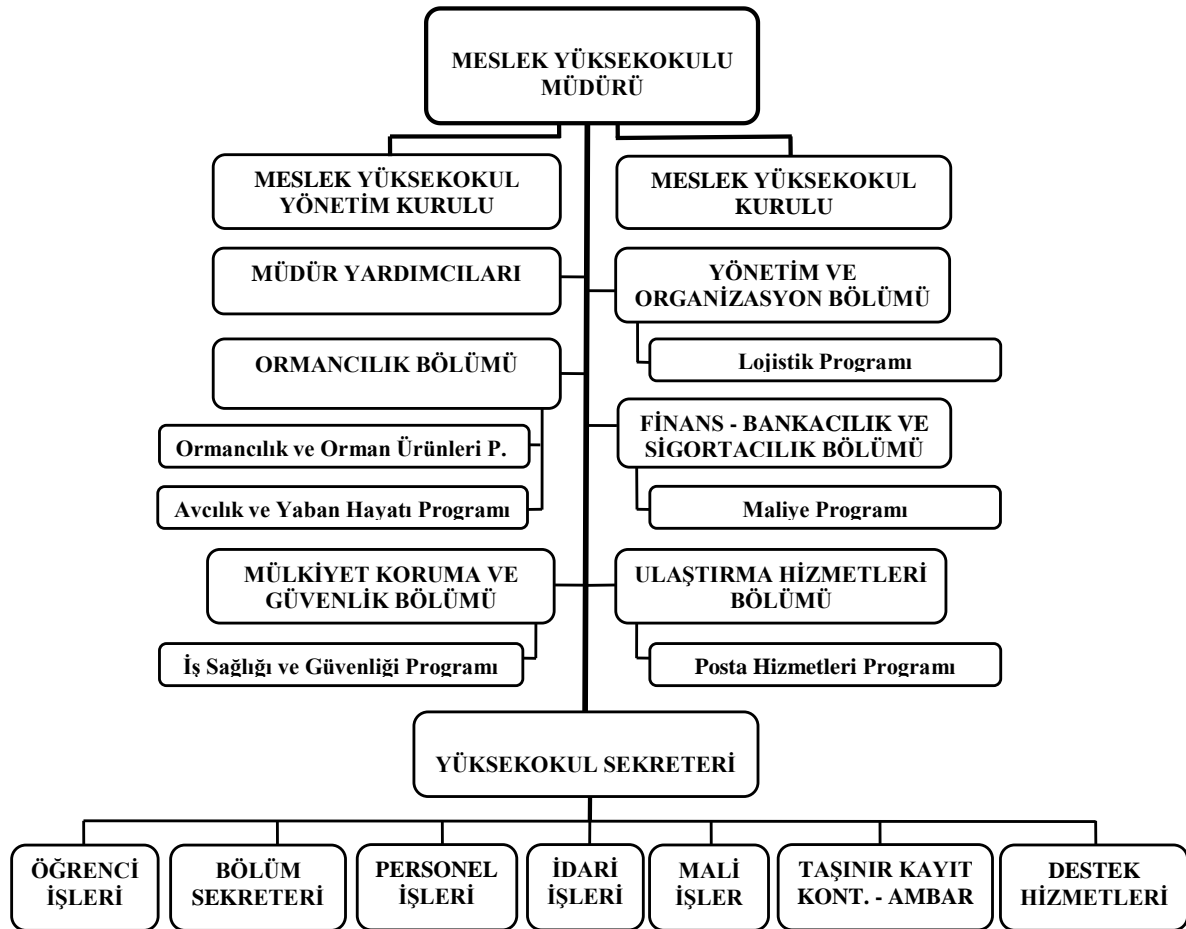
I.C.1.4.1.Akademik Personel Hizmet Alanları

	Sayı	Toplam Alan (m ²)	Kullanan Kişi Sayısı
Çalışma Odası	8	268 m ²	16
Diğer			
Toplam	8	268 m	16

I.C.1.4.2.İdari Personel Hizmet Alanları

	Sayı	Toplam Alan (m ²)	Kullanan Kişi Sayısı
Çalışma Odası	4	122 m ²	8
Diğer	1	59 m ²	1
Toplam	5	181m²	9

I.C.2.Örgüt Yapısı (Teşkilat Şeması)



I.C.3.Bilgi ve Teknoloji kaynakları

Cinsi	Taşınır Kodu ⁷	İdari Amaçlı	Eğitim Amaçlı	Araştırma Amaçlı
-------	---------------------------	--------------	---------------	------------------

⁷ Bilgi ve teknoloji kaynakları sayılarında, verilmiş olan kodlardaki taşınır kayıtları esas alınır.

		Sayı	Toplam Kayıt Tutarı (TL)	Sayı	Toplam Kayıt Tutarı (TL)	Sayı	Toplam Kayıt Tutarı (TL)
Masaüstü Bilgisayarlar	255.02.01.01.01	13	24.2015	43	72.580		96.795
Bilgisayar Kasaları	255.02.01.01.01.01						
Ekranlar	255.02.01.01.01.03	10	5.892	29	10.000		15.892
Dizüstü Bilgisayarlar	255.02.01.01.02	13	14.714				14.714
Lazer Yazıcılar	255.02.02.01.03	24	14.761				14.761
Çok fonksiyonlu yazıcılar	255.02.02.01.08	2	2.588				2.588
Masaüstü Tarayıcılar	255.02.02.02.02	2	1.572				1.572
USB Tarayıcılar	255.02.02.02.04						
Termal Çiziciler - Baskı Makinesi	255.02.02.03.01	1	3.658				3.658
Fotokopi makinesi	255.02.03.01	3	4.862				4.862
Projeksiyon Cihazı	255.02.05.01.01			12	18.317		18.317
Tepegözler (Slayt Cihazları)	255.02.05.01.02			1	103		103
Projeksiyon Ekranı	255.02.05.01.06						
Projeksiyon Perdeleri	255.02.05.01.07			11	1.453		1.453
Faks	255.02.04.02	2	460				460
Kameralar	255.02.05.04.01			2	1.619		16
Televizyonlar	255.02.05.02.02	3	1.749	1	583		2.332
Müzik setleri	255.02.05.02.01						
Ansiklopediler	255.07.02.01.01						
Sözlükler	255.07.02.01.02						
Atlaslar	255.07.02.01.03						
Kitap	255.07.02.01.06			2.187	6.561		6.561
Makine ve aletler	253.02.						
Beslenme/Gıda/Mutfak Cihazları	253.03.02.	6	2.978				2.978
Ölçü-Tartı-Çizim Cihazları	253.03.04.			13	13.392		13.392
Araştırma-Üretim Amaçlı Cihaz.	253.03.06.			5	6.886		6.886
Vurmalı Çalgılar , Müzik Aletleri ve Aksesuarları	253.03.07.			2	50		50
Diğer ⁸	253.03.01						

⁸ Taşınır programında kayıtlı olup listede yer almayan diğer bilgi ve teknoloji kaynakları yazılır.

I.C.4.İnsan Kaynakları

I.C.4.1.Akademik Personel Sayıları

Kadro Unvanı	Kadrolu ⁹	Yarı Zamanlı ¹⁰	Başka Birimde Görevlendirilen ¹¹	Birimde Görevlendirilen ¹²
Profesör	1			
Doçent	2			
Dr. Öğr. Üyesi	2			
Öğr. Gör.	13			
Okutman				
Arşt. Gör.				
Uzman				
Toplam	18			

I.C.4.2.Yabancı Uyruklu Akademik Personel Sayıları¹³

Kadro Unvanı	Geldiği Ülke	Çalıştığı Bölüm	Sayı
Profesör			
Doçent			
Dr. Öğr. Üyesi			
Öğretim Görevlisi			
Okutman			
Araştırma Görevlisi			
Uzman			
Toplam			

I.C.4.3.Gelen Akademik Personel Sayıları¹⁴

Kadro Unvanı	Naklen	Açıktan	Diğer	Toplam
Profesör				
Doçent				
Dr. Öğr. Üyesi				
Öğretim Görevlisi				
Okutman				
Araştırma Görevlisi				
Uzman				
Toplam				

⁹ 31.12.2020 tarihindeki kadrosu birimde olan (13-b/4 maddesine göre başka bir birimde görevlendirilmiş olsa bile) akademik personel sayısı esas alınır.

¹⁰ 31.12.2020 tarihindeki yarı zamanlı olarak istihdam edilen kadrolu akademik personel sayısı esas alınır.

¹¹ 31.12.2020 tarihindeki kadrosu birimde olup 13-b/4 maddesine göre başka bir birimde görevlendirilmiş olan akademik personel sayısı esas alınır.

¹² 31.12.2020 tarihindeki kadrosu başka birimde olup 13-b/4 maddesine göre birimde görevlendirilmiş olan akademik personel sayısı esas alınır.

¹³ 31.12.2020 tarihindeki yabancı uyruklu akademik personel sayısı esas alınır.

¹⁴ 2020 takvim yılı içerisinde birim kadrolarına atanan akademik personel sayısı esas alınır.

I.C.4.4.Ayrılan Akademik Personel Sayıları¹⁵

Kadro Unvanı	Naklen	İstifa	Diğer	Toplam
Profesör				
Doçent				
Dr. Öğr. Üyesi				
Öğretim Görevlisi				
Araştırma Görevlisi				
Toplam				

I.C.4.5.ISUBÜ Dışında Görevlendirilen Akademik Personel Sayıları¹⁶

Kadro Unvanı	2547 Sayılı Kanunun İlgili Maddeleri								
	33	35	36	37	38	39	40/a	40/b	41
Profesör									
Doçent									
Dr. Öğr. Üyesi									
Öğr. Gör.									
Arş. Gör.									
Toplam									

I.C.4.6.Başka Üniversiteden Birimde Görevlendirilen Akademik Personel Sayıları¹⁷

Kadro Unvanı	2547 Sayılı Kanunun İlgili Maddeleri								
	33	35	36	37	38	39	40/a	40/b	41
Profesör									
Doçent									
Dr. Öğr. Üyesi									
Öğr. Gör.									
Arş. Gör.									
Toplam									

¹⁵ 2020 takvim yılı içerisinde birim kadrolarından ayrılan akademik personel sayısı esas alınır.

¹⁶ 2020 takvim yılı içerisinde kadrosu birimde olup başka üniversite veya kurumda görevlendirilen akademik personel sayısı esas alınır.

¹⁷ 2020 takvim yılı içerisinde kadrosu başka üniversitede olup birimde görevlendirilen akademik personelin sayısı yazılır.

I.C.4.7.Akademik Personelin Yaş İtibariyle Dağılımı¹⁸

Kadro Ünvanı	Yaş Aralığı					
	21-25	26-30	31-35	36-40	41-50	51- Üzeri
Profesör						1
Doçent				2		
Dr. Öğr. Üyesi			1	2		
Öğretim Görevlisi		3	5		1	3
Arş. Gör.						
Toplam¹⁹		3	6	4	1	4

I.C.4.8.İdari Personel Sayıları

Hizmet Sınıfı	Dolu ²⁰	Boş	Başka Birimde Görevlendirilen ²¹	Birimde Görevlendirilen ²²	Fiilen Görev Yapan Toplam
Genel İdari Hizm.	5	2			
Sağlık Hizm.					
Teknik Hizm.	1	1			
Eğitim Öğretim Hizm.					
Avukatlık Hizm.					
Din Hizm.					
Yardımcı Hizm.	3	1			
Toplam	9	4			

I.C.4.9.İdari Personelin Eğitim Durumu²³

Hizmet Sınıfı	Eğitim Derecesi				
	İlköğretim	Lise	Ön lisans	Lisans	Lisansüstü
Genel İdari Hizmetler	1	2		3	
Sağlık Hizmetleri					
Teknik Hizmetler				1	
Eğitim Öğretim Hizmetleri					
Avukatlık Hizmetleri					
Din Hizmetleri					
Yardımcı Hizmetler		2			
Toplam	1	4		4	

¹⁸ 31.12.2020 tarihindeki fiilen görev yapan akademik personel sayısı esas alınır.

¹⁹ 31.12.2020 tarihindeki fiilen görev yapan toplam akademik personel sayısının yaş grafiği hazırlanır.

²⁰ 31.12.2020 tarihindeki kadrosu birimde olan (13-b/4 maddesine göre başka bir birimde görevlendirilmiş olsa bile) idari personel sayısı esas alınır.

²¹ 31.12.2020 tarihindeki kadrosu birimde olup 13-b/4 maddesine göre başka bir birimde görevlendirilmiş olan idari personel sayısı esas alınır.

²² 31.12.2020 tarihindeki kadrosu başka birimde olup 13-b/4 maddesine göre birimde görevlendirilmiş olan idari personel sayısı esas alınır.

²³ 31.12.2020 tarihindeki birimde fiilen görev yapan idari personel sayısı esas alınır.

I.C.4.10.İdari Personelin Hizmet Süresi²⁴

Hizmet Sınıfı	Hizmet Süresi					
	1-3 Yıl	4-6 Yıl	7-10 Yıl	11-15 Yıl	16-20 Yıl	21-Üzeri
Genel İdari Hizmetler				1		4
Sağlık Hizmetleri						
Teknik Hizmetler						1
Eğitim Öğretim Hizmetleri						
Avukatlık Hizmetleri						
Din Hizmetleri						
Yardımcı Hizmetler						3
Toplam²⁵				1		8

²⁴ 31.12.2020 tarihindeki fiilen görev yapan idari personel sayısı esas alınır.

²⁵ 31.12.2020 tarihindeki fiilen görev yapan toplam idari personel sayısının hizmet süresi grafiği hazırlanır.

I.C.4.11.İdari Personelin Yaş İtibariyle Dağılımı²⁶

Hizmet Sınıfı	Yaş Aralığı					
	21-25	26-30	31-35	36-40	41-50	51- Üzeri
Genel İdari Hizmetler					3	2
Sağlık Hizmetleri						
Teknik Hizmetler						1
Eğitim Öğretim Hizmetleri						
Avukatlık Hizmetleri						
Din Hizmetleri						
Yardımcı Hizmetler						3
Toplam²⁷					3	6

I.C.4.12.Kısmi Zamanlı Öğrenci Sayıları²⁸

	Erkek	Kadın	Toplam
Kısmi Zamanlı Öğrenci Sayıları			

I.C.5.Sunulan Hizmetler

I.C.5.1.Eğitim Hizmetleri

I.C.5.1.1.Öğrenci Kontenjanları²⁹

Bölüm/Program Adı	I. Öğretim				II. Öğretim			
	Kontenjan	1. Yerleştirme	Ek Yerleştirme	Doluluk Oranı %	Kontenjan	1. Yerleştirme	Ek Yerleştirme	Doluluk Oranı %
Avcılık ve Yaban Hayatı	40	36	4	100				
Ormancılık ve Orman Ürünleri	30	28	2	100				
Lojistik	40	8	3	28				
Maliye	50	11	3	28				
İş Sağlığı ve Güvenliği	70	58	11	99				
Toplam	230	141	23	71				

²⁶ 31.12.2020 tarihindeki fiilen görev yapan idari personel sayısı esas alınır.

²⁷ 31.12.2020 tarihindeki fiilen görev yapan toplam idari personel sayısının yaş grafiği hazırlanır.

²⁸ 31.12.2020 tarihindeki rakamlar esas alınır.

²⁹ 2019-2020 eğitim-öğretim yılı rakamları esas alınır.

I.C.5.1.2.Öğrenci Sayıları³⁰

Bölüm/Program Adı ³¹	I. Öğretim			II. Öğretim			Toplam		Genel Toplam
	E	K	Toplam	E	K	Toplam	E	K	
Avcılık ve Yaban Hayatı	100	10	110						
Ormancılık ve Orman Ürünleri	95	11	106						
Lojistik	31	24	55						
Maliye	35	48	83						
İş Sağlığı ve Güvenliği	90	69	159						
İşletme Yönetimi	2	-	2						
Muhasebe ve Vergi	1	-	1						
İşçi Sağlığı İş Güvenliği	10	1	11						
Toplam	364	163	527						

Anabilim Dalı ³²	Yüksek Lisans			Doktora	Toplam
	Tezli	Tezsiz	Toplam		
Toplam					

I.C.5.1.3.Yabancı Uyruklu Öğrenci Sayıları³³

Bölüm/Program Adı	Erkek	Kadın	Toplam
Avcılık ve Yaban Hayatı			
Toplam			

I.C.5.1.4.Yabancı Dil Hazırlık Sınıfı Öğrenci Sayıları³⁴

Bölüm/Program Adı	I. Öğretim			II. Öğretim			I. ve II. Öğretim Toplamı	Yabancı Dil Eğitimi Verilen Öğrenci Yüzdesi ³⁵
	E	K	Toplam	E	K	Toplam		
Toplam								

³⁰ 2019-2020 eğitim-öğretim yılı rakamları esas alınır.

³¹ Fakülte, Yüksekokul ve Meslek Yüksekokulları tarafından doldurulur.

³² Enstitüler tarafından doldurulur.

³³ 2020 takvim yılı rakamları esas alınır.

³⁴ 2019-2020 eğitim-öğretim yılı rakamları esas alınır.

³⁵ 2019-2020 eğitim-öğretim yılında yabancı dil eğitimi gören öğrenci sayısının 2019-2020 eğitim-öğretim yılı yeni kayıt öğrenci sayısına oranı*100

I.C.5.2.Araştırma-Geliştirme Hizmetleri

Harcama biriminin bilimsel araştırmaya yönelik yaptığı faaliyetlere (döner sermaye aracılığıyla yürütülen faaliyetler vb.) yer verilir.

I.C.5.3.İdari Hizmetler

Birimin görev, yetki ve sorumlulukları çerçevesinde, temel işlevleri olan eğitim-öğretim, bilimsel araştırma ve topluma hizmet sunmaya yönelik faaliyetlerinin sağlıklı bir biçimde yürütülmesi için paydaşlara yönelik yerine getirilen idari hizmetlere yer verilir.

I.C.5.4.Sağlık Hizmetleri

Sağlık hizmeti veren birimler tarafından sunulan hizmetlere (klinik hizmetlerinin çeşitliliği, dış koltuğu, yatak sayısı vb.) ve faaliyetlere yer verilir.

I.C.5.5.Diğer Hizmetler

Sunulan hizmetler kapsamında birim tarafından yerine getirilen ve yukarıda tanımlanmayan diğer faaliyetler bu bölümde yer alır.

I.C.6.Yönetim ve İç Kontrol Sistemi

Harcama Yetkilisi

Doç. Dr. Mehmet Güvenç NEGİZ

Gerçekleştirme Görevlisi

Yüksekokul Sekreteri Adem Tercan ÇETİNKAYA

Taşınır Kayıt Ve Kontrol Yetkilisi

Şef Hidayet ŞAHİNKAYA

Sayım Ve Değer Tespit Komisyonu

(Başkan)	Öğr. Gör. Serkan ÖZDEMİR
(Bşk.Yrd.) (Üye)	Öğr. Gör. Cihan ÖZGÜR
(Üye)	Şef Hidayet ŞAHİNKAYA

İç kontrol sistemi çerçevesinde personel ve öğrencilerin faaliyetleri yönetim tarafından denetim ve gözetim altında tutulmaktadır. Eksiklik görülen alanlarda personele gerekli hizmet içi eğitim verilmektedir.

I.C.7.Diğer Hususlar

Genel bilgiler kapsamında yukarıdaki başlıklarda yer almayan ancak birimin açıklanmasını gerekli gördüğü diğer konular özet olarak belirtilir.

II.AMAÇ ve HEDEFLER

II.A.HARCAMA BİRİMİNİN AMAÇ ve HEDEFLERİ

Amaç 1: Fiziki altyapının iyileştirilmesi

Hedefler: Yerleşkenin, kampus alanımız girişine güvenlik noktası yapılarak etrafının çevrilmesi, aydınlatılması, çevre düzenlemesi yapılması. Okul binasına engelli erişimi için gerekli rampa, asansör, wc, zemin işaretleri, yangın merdiveni yapılması ve kampus alanı hüviyeti kazandırılması

Hedef 1

Yıl sonuna kampus alanımız girişine güvenlik noktası yapılarak etrafının çevrilmesi, aydınlatılması, çevre düzenlemesi yapılması.,

Hedef 2

Yangın merdiveni yapılması,

Hedef 3

Okul binasına engelli erişimi için gerekli rampa, asansör, wc, zemin işaretleri yapılması,

Hedef 4

Yükseköğretim yerleşkesinin 2023 yılına kadar kampus alanı hüviyeti kazanmasının sağlanması.

Performans Göstergeleri

Amaç 2: Akademik ve idari personel sayısının arttırılması

Hedefler: İlk yıl ve ikinci yıl toplam 4 öğretim elemanı 1 idari personel alımı,

Hedef 1

Birinci yıl içinde 1 Öğretim Görevlisi, 1 Doktor Öğretim Üyesi ve 1 İdari Personel alımı,

Hedef 2

İkinci yıl içinde 1 Öğretim Görevlisi, 2 Doktor Öğretim Üyesi alımı

Hedef 3

Gelişen meslek disiplinlerine göre mevcut bölüm ve programların yeniden yapılandırılması, yeni programlar açılması ve öğretim elamanı sayısının 2023'te kadar 23'e çıkarılması.

Performans Göstergeleri

Mevcut ve açılması öngörülen programlara öğretim elemanı alımı.

Amaç 3: Yatay büyüme (kontenjan sayısının arttırılması)

Hedefler:

Hedef 1

İkinci yıl içinde uygun görülen programların kontenjanların artırılması

Performans Göstergeleri

Açık olan, Acil Durum ve Afet Yönetimi Programının aktif hale getirilebilmesi için öğretim elemanı istihdamı sağlanarak öğrenci kontenjan talebinde bulunulması.

II.B.ÖNCELİKLİ AMAÇ ve HEDEFLER

Amaçlar	<ul style="list-style-type: none">• Öğrenci merkezli anlayışı güçlendirmek• Öğretim elemanının ve kalitesinin artırılması• Mevcut programların ve yeni açılacak programların değerlendirilmesi• Öğrenci sayısının ve kalitesinin artırılması (3 yılda 600 aktif öğrenci sayısına ulaştırılması)• Uygulama altyapısının geliştirilmesi• Finansal politikasının yüksekokulumuzun misyon ve hedeflerinin gerçekleştirilmesine imkan verecek doğrultuda belirlenmesi ve uygulanması• Kurumsallaşmanın sağlanması• Öğretim elemanları ve idari personelin memnuniyetin artırılması• Tanıtım faaliyetlerinin etkin hale getirilmesi• Yeni öğrenme teknikleri ile eğitimin etkinliğinin artırılması• Sosyal ve sportif faaliyetlerin (müzik grubu, tiyatro grubu, dans grubu, turnuvalar) sayısının artırılması,
Hedefler	<ul style="list-style-type: none">• Öğrenci danışmanlığının etkili kapsamlı hale getirilmesi• Bilimsel ortamın geliştirilmesi ve akademisyenlere sağlanan olanakların artırılması• Tercihlerin izlenmesi• ÖSYM başarı sıralaması itibari ile rakiplerin önüne geçilmesi• Bütçenin ana kalemleri arasındaki makro dengelerin kurulması• Tüm yönetim kademelerinin görev tanımlarının yazılı ve herkese açık olması• Tercih döneminde yapılacak tanıtımın kurumsallaştırılması• Seminer toplantı konferans düzenleyerek konunun öğretim kadrosuna aktarılması

2021 yılında öncelik verilen amaç ve hedefler yer alır.

II.C.TEMEL POLİTİKA ve ÖNCELİKLER

Politikalar ve Öncelikler	<ul style="list-style-type: none">• Öğretim elemanlarının bilimsel makale sayısının artırılması• Makine araç – gereç için yapılan yatırım miktarının artırılması• Her yıl verilen konferans ve seminerlerin sayısının artırılması• Öğrencilerimizin bitirme ödevlerinde ve projelerinde uygulamaya
----------------------------------	---

	<p>yönelik çalışmaların artırılması</p> <ul style="list-style-type: none"> Sanayi okul işbirliğinin artırılması
--	--

II.D.DİĞER HUSUSLAR

Öğrencilerimi için Sağlık Kültür ve Spor Dairesi desteğiyle Psikolojik Rehberlik ve Danışmanlık Hizmetlerinin verilmesi amaçlanmaktadır.

III.FAALİYETLERE İLİŞKİN BİLGİ ve DEĞERLENDİRMELER

III.A.MALİ BİLGİLER

III.A.1.Bütçe Uygulama Sonuçları

III.A.1.1.Bütçe Giderleri³⁶

	KBÖ	Gerçekleşme Toplamı	Gerçekleşme Oranı ³⁷
	₺	₺	%
01 – Personel Giderleri	2.226.768,23	2.226.768,23	100
02 – Sosyal Güvenlik Kurumlarına Devlet Primi Giderleri	595.182,44	595.182,44	100
03 – Mal ve Hizmet Alım Giderleri	37.835,64	37.835,64	100
05 – Cari Transferler			
06 – Sermaye Giderleri			
TOPLAM	2.859.786,31	2.859.786,31	100

Bütçe hedef ve gerçekleştirmeleri ile meydana gelen sapmaların nedenleri sözel olarak açıklanır

III.A.2.Mali Denetim Sonuçları

Birimin 2020 yılı Sayıştay Denetim Sonuçlarının ekonomik kodun birinci düzeyinde değerlendirmesine yer verilir.

III.A.3.Diğer Hususlar

Yukarıdaki başlıklarda yer almayan ancak birimin mali bilgilerine ilişkin açıklanmasını gerekli gördüğü diğer konular özet olarak belirtilir.

³⁶ <https://ebutce.bumko.gov.tr/ebutce2.htm> adresinden kurum işlemleri altındaki ödenek durum/masraf cetvelleri seçilir. Bütçe yılı 2020, ay Aralık olarak seçilir. Kurumsal kod yazıldıktan sonra ödenek durum raporları altındaki tertip bazında ödenek durum listesi seçilerek rapor hazırlanır. Elde edilen rapordaki harcama sütunundaki rakamlar yukarıdaki tabloda Gerçekleşme Toplamı sütununa yazılır.

³⁷ Gerçekleşme Toplamının KBÖ'ye bölünmesi sonucu elde edilen yüzde oranı yazılır.

III.B.PERFORMANS BİLGİLERİ

III.B.1.Eğitim Faaliyetleri³⁸

Yıllık Ders Yükü Toplamları³⁹

BÖLÜM ADI	Sınıfı	Şubesi	I. Öğretim				II. Öğretim				Yaz Okulu				GENEL TOPLAM			
			Fiilen				Fiilen				Fiilen				Fiilen			
			Birimde Görev Yapan ⁴⁰ (A)	Başka Birimde Görev Yapan (B)	Üniversitede Görev Yapmayan (C)	Toplam (T)	Birimde Görev Yapan	Başka Birimde Görev Yapan	Üniversitede Görev Yapmayan	Toplam	Birimde Görev Yapan	Başka Birimde Görev Yapan	Üniversitede Görev Yapmayan	Toplam	Birimde Görev Yapan	Başka Birimde Görev Yapan	Üniversitede Görev Yapmayan	Toplam
Avcılık ve Yaban Hayatı	1	A	714	84	42	840								714	84	42	840	
Avcılık ve Yaban Hayatı	2	A	854	-	-	854								854	-	-	854	
Ormancılık ve Orman Ürünleri	1	A	714	84	42	840								714	84	42	840	
Ormancılık ve Orman Ürünleri	2	A	812	42	-	854								812	42	-	854	
Lojistik	1	A	812	28	-	840								812	28	-	840	
Lojistik	2	A	686	-	-	686								686	-	-	686	
Maliye	1	A	812	28	-	840								812	28	-	840	
Maliye	2	A	812	-	-	812								812	-	-	812	
İş Sağlığı ve Güvenliği	1	A	770	28	42	840								770	28	42	840	
İş Sağlığı ve Güvenliği	2	A	812	-	-	812								812	-	-	812	
Posta Hizmetleri	1	A	350	28	42	420								350	28	42	420	

Not: Herhangi bir sınıfta, güz ve bahar dönemlerindeki haftalık ders saatleri farklı ise hesaplamalarda dikkate alınmalıdır.

³⁸ 2020 takvim yılı verileri yazılır.

³⁹ Örnek1: Herhangi bir bölümün 1. Sınıf 1. Öğretim X Şubesi İçin Yıllık Toplam Ders Yükü= T=(A+B+C)

⁴⁰ Örnek2 (A, B veya C'nin hesaplanması):1. Sınıf 1. Öğretim X Şubesinde 2020yılı içerisinde birimde fiilen görev yapan öğretim elemanı tarafından verilen yıllık ders saati=A= 1. Öğretim 1. Sınıf X Şubesinin Haftalık ders saati*1 Ocak-31 Aralık 2020 tarihleri arasındaki eğitim-öğretim hafta sayısı

III.B.1.1.Uluslararası Öğrenci Değişim Programlarına Katılan Öğrenci Sayıları⁴¹

Öğrenci Değişim Programları ile Gelen Öğrenci Sayıları		
Geldiği Bölüm	Geldiği Ülke	Toplam Sayı

Öğrenci Değişim Programları ile Giden Öğrenci Sayıları		
Gittiği Bölüm	Gittiği Ülke	Toplam Sayı

III.B.1.2.Yatay/Dikey Geçiş Yapan Öğrenci Sayıları⁴²

Yatay Geçişle Gelen Öğrenci Sayıları	
Ayrıldığı Üniversite	Sayı

Yatay Geçişle Gelen Öğrenci Sayıları	
Ayrıldığı Bölüm	Sayı

Yatay Geçişle Gelen Öğrenci Sayıları	
Geldiği Bölüm	Sayı

Yatay Geçişle Giden Öğrenci Sayıları	
Gittiği Üniversite	Sayı
Isparta Uygulamalı Bilimler Üniversitesi	1
Muğla Sıtkı Kocaman Üniversitesi	1
Üsküdar Üniversitesi	1
Zonguldak Bülent Ecevit Üniversitesi	1
Bursa Uludağ Üniversitesi	1
Burdur Mehmet Akif Ersoy Üniversitesi	1
Aydın Adnan Menderes Üniversitesi	1
Toplam	7

⁴¹ 2020 takvim yılı rakamları esas alınır.

⁴² 2020 takvim yılı rakamları esas alınır.

Yatay Geçişle Giden Öğrenci Sayıları	
Gittiği Bölüm	Sayı
İş Sağlığı ve Güvenliği	3
Ormancılık ve Orman Ürünleri	3
Avcılık ve Yaban Hayatı	1
	7

Yatay Geçişle Giden Öğrenci Sayıları	
Ayrıldığı / Bölüm	Sayı
Avcılık ve Yaban Hayatı	3
Ormancılık ve Orman Ürünleri	3
İş Sağlığı ve Güvenliği	1
Toplam	7

Dikey Geçişle Gelen Öğrenci Sayıları	
Ayrıldığı Üniversite	Sayı

Dikey Geçişle Gelen Öğrenci Sayıları	
Ayrıldığı Program	Sayı

Dikey Geçişle Gelen Öğrenci Sayıları	
Geldiği Program	Sayı

Dikey Geçişle Giden Öğrenci Sayıları	
Gittiği Üniversite	Sayı
ANADOLU ÜNİVERSİTESİ (ESKİŞEHİR)	31
ATATÜRK ÜNİVERSİTESİ (ERZURUM)	6
BANDIRMA 17 EYLÜL ÜNİVERSİTESİ	1
BURDUR MEHMET AKİF ERSOY ÜNİVERSİTESİ	1
BURSA TEKNİK ÜNİVERSİTESİ	1
HATAY MUSTAFA KEMAL ÜNİVERSİTESİ	1
KARADENİZ TEKNİK ÜNİVERSİTESİ (TRABZON)	2
SÜLEYMAN DEMİREL ÜNİVERSİTESİ (ISPARTA)	1
FIRAT ÜNİVERSİTESİ (ELAZIĞ)	1
İSTANBUL ÜNİVERSİTESİ	7
Toplam	52

Dikey Geçişle Giden Öğrenci Sayıları	
Gittiği Bölüm	Sayı
ORMAN MÜHENDİSLİĞİ	2
İŞLETME	6
KAMU YÖNETİMİ VE SİYASET BİLİMİ	3
ÇALIŞMA EKONOMİSİ VE ENDÜSTRİ İLİŞKİLERİ	5
YABAN HAYATI EKOLOJİSİ VE YÖNETİMİ	1
MALİYE	8
HALKLA İLİŞKİLER VE REKLAMCILIK	5
ULUSLARARASI TİCARET VE LOJİSTİK	4
TURİZİM İŞLETMECİLİĞİ	3
İLÂHİYAT	1
İKTİSAT	5
SOSYAL HİZMET	4
HALKLA İLİŞKİLER VE TANITIM	4
YÖNETİM BİLİŞİM SİSTEMLERİ	1
Toplam	52

Dikey Geçişle Giden Öğrenci Sayıları	
Ayrıldığı Bölüm	Sayı
AVCILIK VE YABAN HAYATI	8
ORMANCILIK VE ORMAN ÜRÜNLERİ	10
İŞ SAĞLIĞI VE GÜVENLİĞİ	10
LOJİSTİK	8
MALİYE	11
İŞLETME YÖNETİMİ	2
MUHASEBE VE VERGİ UYGULAMALARI	3
Toplam	52

III.B.1.3.Ayrılan Öğrenci Sayıları⁴³

Bölüm Adı	Kendi İsteği ile	Öğr.Ücr. ve Katkı Payı Yat.	Başarısızlık/Azami Süre	Yük. Öğr Çıkarma	Diğer	Toplam
Avcılık ve Yaban Hayatı	2		11			13
Ormancılık ve Orman Ürünleri	1		14			15
Maliye	2		13			15
Lojistik	2		4			6
İş Sağlığı ve Güvenliği	4		9			13
İşçi Sağlığı ve İş Güvenliği	-		2			2
Toplam	11		53			64

III.B.1.4.Mezun Olan Öğrenci Sayıları⁴⁴

Bölüm Adı	Mezun Olan Öğrenci Sayısı
Avcılık ve Yaban Hayatı	35
Ormancılık ve Orman Ürünleri	27
Maliye	20
Lojistik	21
İş Sağlığı ve Güvenliği	44
İşçi Sağlığı ve İş Güvenliği	2
Muhasebe ve Vergi Uygulamaları	1
Toplam	150

III.B.1.5.Bitirilen Tez Sayıları⁴⁵

Anabilim Dalı Adı	Yüksek Lisans	Doktora
Toplam		

III.B.1.6.Yan Dal ve Çift Ana Dal Program Bilgileri

Bölüm Adı	Yan Dal		Çift Ana Dal	
	E / H	Öğrenci Sayısı	E / H	Öğrenci Sayısı
Toplam				

E / H = Yandal, Çift Anadal olan bölümler E, olmayanlar H olarak gösterilir.

III.B.1.7.Disiplin Cezası Alan Öğrenci Sayıları⁴⁶

⁴³ 2020 takvim yılı rakamları esas alınır.

⁴⁴ 2020 takvim yılı rakamları esas alınır. Fakülte, Yüksekokul ve Meslek Yüksekokulları tarafından doldurulur.

⁴⁵ 2020 takvim yılı rakamları esas alınır. Enstitüler tarafından doldurulur.

Bölüm Adı	5 / a	5 / b	5 / c	5 / d	5 / e	Toplam
	Uyarma	Kınama	Bir Aya Kadar Uzaklaştırma	Bir veya İki Yarı Yıl Uzaklaştırma	Çıkarma	
lojistik		1				1
Toplam		1				1

III.B.1.8.İdari Personel Eğitim Faaliyetleri

Programın Türü ve Adı (Hizmet İçi Eğitim /Kurs/ Diğer)	Programın Tarihi	Katılan Kişi Sayısı

III.B.2.Araştırma Geliştirme ve Sosyal Faaliyetler

III.B.2.1.Düzenlenen Bilimsel Toplantılar-Etkinlikler-Sosyal Faaliyetler⁴⁷

Bölüm Adı	Sempozyum		Kongre		Konferans		Panel		Seminer		Açık Oturum		Söyleşi		Tiyatro		Konser		Sergi		Turnuva		Teknik Gezi		Eğitim Semineri		Genel Toplam		
	A	B	A	B	A	B	A	B	A	B	A	B	A	B	A	B	A	B	A	B	A	B	A	B	A	B	A	B	
Ormancılık					1								1																
Mülkiyet Koruma ve Güvenlik					1																								
Yönetim ve Organizasyon					1																								
Finans Bankacılık ve Sigortacılık					1																								
Toplam					4								1																

⁴⁶ 2020 takvim yılı rakamları esas alınır.

⁴⁷ Organizasyonu harcama birimi tarafından yapılan faaliyetler yazılır.

A = Ulusal, B = Uluslararası

III.B.2.2.Bilimsel Toplantılar-Etkinlikler-Sosyal Faaliyetlere Katılan Personel Sayıları⁴⁸

Bölüm Adı	Sempozyum		Kongre		Konferans		Panel		Seminer		Açık Oturum		Söyleşi		Tiyatro		Konser		Sergi		Turnuva		Teknik Gezi		Eğitim Semineri		Genel Toplam	
	A	B	A	B	A	B	A	B	A	B	A	B	A	B	A	B	A	B	A	B	A	B	A	B	A	B	A	B
Ormancılık												22																
Mülkiyet Koruma ve Güvenlik																												
Yönetim ve Organizasyon																												
Finans Bankacılık ve Sigortacılık																												
Toplam																												

A = Ulusal, B = Uluslararası

Bilimsel Yayın Sayıları

Bölüm Adı	Makale		Bildiri		Kitap ⁴⁹
	A ⁵⁰	B ⁵¹	A ⁵²	B ⁵³	
Müdürlük					1
Ormancılık		2		3	
Finans Bankacılık ve Sigortacılık					
Mülkiyet Koruma ve Güvenlik			3		
TOPLAM		2	3	3	1

A = Ulusal, B = Uluslararası

⁴⁸ Başka kurum ve birimler tarafından organize edilen faaliyetlere biriminden katılan personel sayıları yazılır.

⁴⁹ Yurtiçi ve yurtdışında yayımlanan kitap sayıları

⁵⁰ Tüm indeks ve özler tarafından taranan hakemli dergilerde yayımlanan (teknik not, editöre mektup, tartışma, vak'a takdimi ve özet türünden yayınlar dışındaki) ulusal makale sayıları

⁵¹ Tüm indeks ve özler tarafından taranan hakemli dergilerde yayımlanan (teknik not, editöre mektup, tartışma, vak'a takdimi ve özet türünden yayınlar dışındaki) uluslararası makale sayıları

⁵² Ulusal toplantıda sunularak tam metin olarak yayımlanan bildiri sayıları

⁵³ Uluslararası toplantıda sunularak tam metin olarak yayımlanan bildiri sayıları

III.B.2.3.Başka Üniversitelerin Fakülteleri ile Yapılan İkili Anlaşmalar

Üniversite/Fakülte Adı	Anlaşmanın İçeriği

III.B.2.4.Unvanı Yükselen Öğretim Üyesi Sayıları⁵⁴

Yükseldiği Kadro Unvanı	Sayı
Profesör	
Doçent	2
Dr. Öğr. Üyesi	1
Toplam	3

III.B.2.5.Döner Sermaye Faaliyetleri⁵⁵

Bölüm Adı	Faaliyet Sayısı	Gelir Toplamı
Toplam		

⁵⁴ 2020 takvim yılı içerisindeki akademik yükselmeler esas alınır.

⁵⁵ 2020 takvim yılı verileri esas alınır.

III.B.2.6.Proje Bilgileri

Bölüm Adı	AB					TÜBİTAK				SANTEZ				DPT				BAP				DİĞER			
	Önceki Yıllardan Devam Eden ⁵⁶	Yıl İçinde Başlanan ⁵⁷	Toplam	Yıl İçinde Tamamlanan ⁵⁸	2020 Yılı Toplam Harcama ⁵⁹	Önceki Yıllardan Devam Eden	Yıl İçinde Başlanan	Toplam	Yıl İçinde Tamamlanan	2020 Yılı Toplam Harcama	Önceki Yıllardan Devam Eden	Yıl İçinde Başlanan	Toplam	Yıl İçinde Tamamlanan	2020 Yılı Toplam Harcama	Önceki Yıllardan Devam Eden	Yıl İçinde Başlanan	Toplam	Yıl İçinde Tamamlanan	2020 Yılı Toplam Harcama	Önceki Yıllardan Devam Eden	Yıl İçinde Başlanan	Toplam	Yıl İçinde Tamamlanan	2020 Yılı Toplam Harcama
Ormancılık					1		1		183.000								1	1		4900					
Toplam					1		1	1	183.000								1	1		4900					

⁵⁶ 2020 yılından daha önceki yıllarda başlanmış olup 2020 yılında da devam eden proje sayıları yazılır.

⁵⁷ Proje başlangıç yılı 2020 olan proje sayıları yazılır.

⁵⁸ 2020 yılı içerisinde tamamlanan proje sayıları yazılır.

⁵⁹ Proje bütçelerinden 2020 yılı içerisinde yapılan harcama miktarları yazılır.

III.B.3.Sağlık Faaliyetleri

Sağlık hizmeti veren birimler tarafından yapılan faaliyetlere (tedavisi yapılan hasta sayıları gibi) yer verilir.

III.B.4.Diğer Hususlar

Yukarıdaki başlıklarda yer almayan ancak birimin performans bilgilerine ilişkin açıklanmasını gerekli gördüğü diğer konular özet olarak belirtilir.

IV.KURUMSAL KABİLİYET VE KAPASİTENİN DEĞERLENDİRİLMESİ

IV.A.Üstünlükler

- Genç, dinamik, deneyimli, lisansüstü çalışmalara (akademik kariyer) önem veren akademik kadro
- Öğrenci merkezli eğitim
- Yeterli fiziksel altyapı
- Sürekli yapılan sosyal, kültürel ve sportif aktiviteler (Spor müsabakaları, teknik ve turistik geziler, konferanslar vb.)
- Tüm akademik ve idari personelimiz ile öğrencilerimize sınırsız internet erişimi
- Tüm personel ve öğrencilerimize düzenli olarak sağlanabilen yemek hizmeti

IV.B.Zayıflıklar

- Eğitim – Öğretimde kullanılacak Makine Teçhizat eksikliği
- Laboratuvar, araç-gereç yetersizliği
- Akademik personel eksikliği
- Merkez kampüse olan uzaklığımız

IV.C.Değerlendirme

2020 yılı sonu itibariyle okulumuzda fiziksel eksiklikler büyük ölçüde giderilmiş olup, bu durum faaliyetlerimizdeki performansımızı olumlu yönde etkilemiştir. Önümüzdeki eğitim ve öğretim yılında laboratuvar, kütüphane ve dersliklerdeki eksikliklerin giderilmesi öncelikli amaçlarımızdan olacağından, bu konuda bütçe imkanlarımız dâhilinde gerekli çalışmalar aynı özen ve gayretle yapılacaktır.

V.ÖNERİ VE TEDBİRLER

2020-2021 eğitim ve öğretim yılında dersliklerde ve bilgisayar laboratuvarında eğitime yönelik eksikler ile; okul binasına engelli erişimi için gerekli rampa, asansör, wc, zemin işaretleri, yangın merdiveni yapılması, ayrıca kampus alanımız girişine güvenlik noktası yapılarak etrafının çevrilmesi, aydınlatılması, çevre düzenlemesi öncelikli amaçlarımızdan olacağından, bu konuda bütçe imkanlarımız dahilinde gerekli çalışmalar aynı özen ve gayretle yapılacaktır.

VI.HARCAMA YETKİLİSİNİN İÇ KONTROL GÜVENCE BEYANI

İÇ KONTROL GÜVENCE BEYANI⁶⁰

Harcama yetkilisi olarak yetkim dâhilinde; Bu raporda yer alan bilgilerin güvenilir, tam ve doğru olduğunu beyan ederim.

Bu raporda açıklanan faaliyetler için idare bütçesinden harcama birimimize tahsis edilmiş kaynakların etkili, ekonomik ve verimli bir şekilde kullanıldığını, görev ve yetki alanım çerçevesinde iç kontrol sisteminin idari ve mali kararlar ile bunlara ilişkin işlemlerin yasallık ve düzenliliği hususunda yeterli güvenceyi sağladığını ve harcama birimimizde süreç kontrolünün etkin olarak uygulandığını bildiririm.

güvence, harcama yetkilisi olarak sahip olduğum bilgi ve değerlendirmeler, benden önceki harcama yetkilisi/yetkililerinden almış olduğum bilgiler, iç kontroller, iç denetçi raporları ile Sayıştay raporları gibi bilgim dahilindeki hususlara dayanmaktadır.⁶¹

Burada raporlanmayan, idarenin menfaatlerine zarar veren herhangi bir husus hakkında bilgim olmadığını beyan ederim.⁶² (Yer-Tarih)

Sütçüler Prof. Dr. Hasan Gürbüz Meslek Yüksekokulu 25 Ocak 2021

İmza

Doç. Dr. Mehmet Güvenç NEGİZ
Yüksekokul Müdürü

⁶⁰ Harcama yetkilileri tarafından imzalanan iç kontrol güvence beyanı birim faaliyet raporlarına eklenir.

⁶¹ Yıl içinde harcama yetkilisi değişmişse “benden önceki harcama yetkilisi/yetkililerinden almış olduğum bilgiler” ibaresi de eklenir.

⁶² Harcama yetkilisinin herhangi bir çekincesi varsa bunlar liste olarak bu beyana eklenir ve beyanın bu çekincelerle birlikte dikkate alınması gerektiği belirtilir.